



Κύπρος

## Αντιμετωπίζοντας την παιδική φτώχεια και προωθώντας την κοινωνική ένταξη των παιδιών

Μια μελέτη εθνικών πολιτικών

**Πάνος Πασιαρδής**

Πανεπιστήμιο Κύπρου

Με την υποστήριξη της Νάντιας Νικολαΐδου

*Αποποίηση ευθυνών: Η παρούσα έκθεση δεν εκφράζει υποχρεωτικά τις απόψεις της Ευρωπαϊκής Επιτροπής ή των κρατών μελών*

Μάιος 2007



Για λογαριασμό της  
**Ευρωπαϊκής Επιτροπής**  
ΓΔ Απασχόλησης, Κοινωνικών Υποθέσεων και Ίσων Ευκαιριών



## Πίνακας περιεχομένων

1. Περίληψη.....	4
2. Γενικά και κύριες τάσεις πλαισίου .....	5
3. Αποτίμηση της συνολικής στρατηγικής προσέγγισης .....	13
3.1 Πλαίσιο πολιτικής/ Ανάλυση κύριων πολιτικών .....	13
3.2 Γνώμες διατυπωμένες από συναφείς παράγοντες και ενδιαφερόμενα μέρη .....	19
3.3 Απόψεις των παιδιών.....	23
3.4 Επίδομα τέκνου και παιδική φτώχεια.....	24
3.5 Δημόσια συζήτηση.....	26
4. Περιγραφή και Εκτίμηση Ρυθμίσεων Παρακολούθησης .....	26
5. Συμπεράσματα .....	29
Βιβλιογραφία.....	31
Παράρτημα 1: Μέτρα για την καταπολέμηση της παιδικής φτώχειας .....	32
Παράρτημα 2: Ανάλυση του Ερωτηματολογίου .....	34

## 1. Περίληψη

Η παρούσα έκθεση παρέχει μια ανεξάρτητη επισκόπηση της κατάστασης όσον αφορά την παιδική φτώχεια και τον κοινωνικό αποκλεισμό στην Κύπρο. Πρώτα εξετάζει το πλαίσιο και τις κύριες τάσεις προκειμένου να προσδιορίσει την έκταση του προβλήματος και να τονίσει τις βασικές αιτίες. Τα αποτελέσματα δείχνουν ότι το επίπεδο παιδικής φτώχειας είναι γενικά χαμηλό, ένα φαινόμενο που αποδίδεται ευρέως στο υψηλό ποσοστό συμμετοχής στην αγορά εργασίας, στα χαμηλά ποσοστά ανεργίας και στο γεγονός ότι οι οικογενειακοί δεσμοί είναι ακόμα ισχυροί στην κοινωνία της Κύπρου. Χρησιμοποιώντας μια ανάλυση προσομοίωσης, αυτή η έκθεση δείχνει ότι μια πρόσθετη αιτία που εξηγεί το χαμηλό επίπεδο παιδικής φτώχειας στην Κύπρο είναι το αυξανόμενο ποσό ανά παιδί που καταβάλλεται στα νοικοκυριά ως επίδομα τέκνου, και ότι η παιδική φτώχεια θα μπορούσε να είναι ακόμα χαμηλότερη αν το επίδομα τέκνου στόχευε στις οικογένειες με χαμηλό εισόδημα.

Ωστόσο, η υπερβολική έμφαση στο γενικά χαμηλό ποσοστό παιδικής φτώχειας μπορεί να συγκαλύψει το γεγονός ότι ορισμένες ομάδες, όπως τα παιδιά που ζουν σε μονογονεϊκά νοικοκυριά, σε αγροτικές περιοχές ή σε νοικοκυριά με αρχηγό γυναίκες, ανενεργά άτομα ή άτομα χαμηλής εκπαίδευσης διατρέχουν πολύ υψηλό κίνδυνο φτώχειας. Επιπλέον, επειδή τα διαθέσιμα επίσημα δεδομένα δεν περιλαμβάνουν αλλοδαπούς εργαζομένους, μετανάστες και όσους ζητούν άσυλο, το ποσοστό παιδικής φτώχειας για όλα τα νοικοκυριά που ζουν στην Κύπρο μπορεί να μην είναι τόσο χαμηλό όσο αυτό που εκτιμάται από αυτά τα δεδομένα.

Μια στρατηγική για την καταπολέμηση της παιδικής φτώχειας αναμένεται να χαραχτεί έως το τέλος αυτού του έτους και η πρόθεση της κυβέρνησης είναι να εντάξει όλους τους συναφείς παράγοντες στη χάραξη αυτής της στρατηγικής. Εν τω μεταξύ, μέτρα για την καταπολέμηση της παιδικής φτώχειας ενσωματώνονται ως στόχος άμεσης προτεραιότητας στις Εκθέσεις Εθνικής Στρατηγικής για την Κοινωνική Προστασία και την Κοινωνική Ένταξη (ΕΕΣ/ΚΠ/ΚΕ). Αυτά τα μέτρα έχουν στόχο να διατηρήσουν την ισορροπία ανάμεσα σε μια καθολική προσέγγιση που επιδιώκει να προάγει την ευημερία όλων των παιδιών και σε μια στοχοθετημένη προσέγγιση. Επιπλέον, η καταπολέμηση του κοινωνικού αποκλεισμού των παιδιών υποστηρίζεται από μέτρα που προτείνονται στις ΕΕΣ/ΚΠ/ΚΕ για τη μείωση του συνολικού κινδύνου φτώχειας και την ένταξη ευπαθών ομάδων στην αγορά εργασίας. Με βάση τις πληροφορίες που αντλήθηκαν από τις ΕΕΣ/ΚΠ/ΚΕ, οι παρατηρητές μπορούν να μείνουν ικανοποιημένοι ότι η στρατηγική κοινωνικής ένταξης στην Κύπρο περιλαμβάνει καλά καθορισμένες πολιτικές και μέτρα που αντιμετωπίζουν τα προβλήματα των παιδιών. Ωστόσο, εγείρονται επίσης ερωτήματα σχετικά με το κατά πόσο τα ανακοινωθέντα μέτρα πολιτικής θα μεταφραστούν σε απτή δράση, καθώς η παλαιότερη εμπειρία δείχνει ότι η υλοποίηση τέτοιου είδους μέτρων συχνά διαταράσσεται από ανεπαρκή επίπεδα πόρων.

Τα αποτελέσματα ενός ερωτηματολογίου που διανεμήθηκε σε εμπλεκόμενους φορείς δείχνουν ότι η ευαισθητοποίηση για θέματα που αφορούν την ευημερία των παιδιών είναι υψηλή και ότι αρκετές οργανώσεις ασχολούνται με πολιτικές για την καταπολέμηση της παιδικής φτώχειας. Ωστόσο, η ικανοποίηση για τα αποτελέσματα δεν είναι υψηλή, αντικατοπτρίζοντας κυρίως τη δυσαρέσκεια για την υλοποίηση σχεδιασμένων πολιτικών. Το ανεπαρκές εισόδημα θεωρείται ο πιο σημαντικός παράγοντας που συμβάλλει στην παιδική φτώχεια ενώ ακολουθεί η παραμέληση από την οικογένεια και το κράτος. Οι αδυναμίες στις υπηρεσίες παιδικής μέριμνας λαμβάνουν την υψηλότερη βαθμολογία στον πίνακα με τον κατάλογο των τομέων που δημιουργούν/ αυξάνουν την παιδική φτώχεια, ενώ έπονται οι αδυναμίες στην εκπαίδευση και τη στέγαση. Στην τελευταία ετήσια συγκέντρωσή τους στο Κοινοβούλιο, τα παιδιά ζήτησαν, μεταξύ άλλων, την αντιμετώπιση των θρησκευτικών διακρίσεων στα σχολικά εκπαιδευτικά

προγράμματα, μεγαλύτερη ευχέρεια στη διοργάνωση πολιτιστικών εκδηλώσεων και στη λήψη αποφάσεων για το δικό τους μέλλον, περισσότερη αστυνομική προστασία, τον διορισμό ενός Επιτρόπου για τα Δικαιώματα των Παιδιών, περισσότερη υγιεινή και ασφάλεια στα σχολεία και βελτιωμένες ρυθμίσεις μέριμνας τέκνων χωρίς υιοθεσία (αναδοχή).

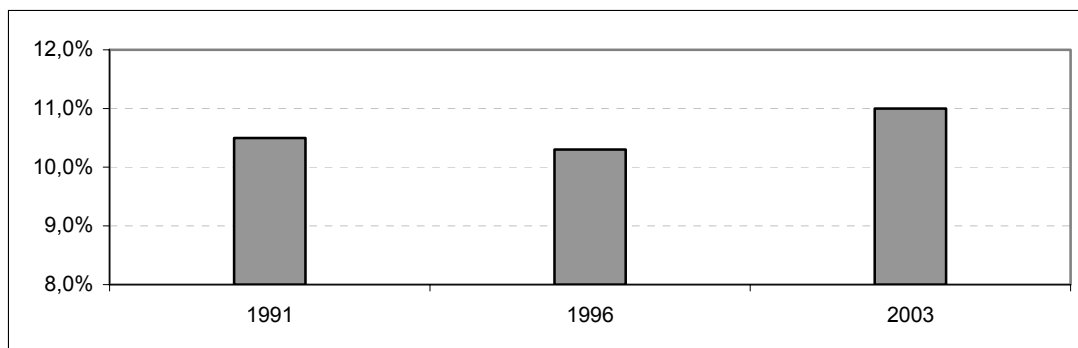
Η παρακολούθηση της αναμενόμενης Στρατηγικής για τα Παιδιά θα αναληφθεί από μια ad hoc επιτροπή. Η προγραμματισμένη διαδικασία παρακολούθησης θα βασιστεί σε δείκτες που προκύπτουν από τον συμφωνημένο κατάλογο του Λάκεν της ΕΕ. Ωστόσο, οι μέθοδοι και οι διαδικασίες για την παρακολούθηση της προόδου δεν έχουν συμφωνηθεί ακόμα. Γενικά, η έννοια της αξιολόγησης επιπτώσεων είναι καινούρια στην Κύπρο και πρέπει να διανύσουμε πολύ δρόμο ακόμα έως ότου επιτευχθεί ένα ικανοποιητικό επίπεδο μεθόδων αξιολόγησης. Ωστόσο, υπάρχουν ορισμένες ενδείξεις που δηλώνουν ότι μια κουλτούρα αποτίμησης που εμπλέκει όλα τα συναφή ενδιαφερόμενα μέρη αναπτύσσεται προοδευτικά στη χώρα και έτσι μπορούμε να είμαστε αισιόδοξοι για το μέλλον.

## 2. Γενικά και κύριες τάσεις πλαισίου

Ο ορισμός του όρου «όριο φτώχειας» που χρησιμοποιείται στην παρούσα έκθεση είναι αυτός που προτείνεται από την ΕΕ, δηλαδή ισοδύναμο εισόδημα ίσο με 60% του μέσου όρου. Η 'παιδική φτώχεια' υπολογίζεται ως το ποσοστό του αριθμού των παιδιών<sup>1</sup> σε οικογένειες κάτω του ορίου φτώχειας προς τον συνολικό αριθμό παιδιών σε όλες τις οικογένειες. Η ανάλυση<sup>2</sup> στην παρούσα ενότητα σκιαγραφεί πώς ορισμένα χαρακτηριστικά νοικοκυριών συνδέονται με την παιδική φτώχεια στην Κύπρο για τα έτη 1991, 1996 και 2003, για τα οποία υπάρχουν δεδομένα.

Η παιδική φτώχεια είναι λιγότερο συχνό φαινόμενο στην Κύπρο σε σύγκριση με άλλες χώρες της ΕΕ (Bradshaw κ.ά., 2006). Όπως φαίνεται στο Γράφημα 2.1, παρότι η παιδική φτώχεια έχει αυξηθεί μεταξύ 1996 και 2003, μόνο το 11% των παιδιών ζούσαν σε νοικοκυριά κάτω από το όριο της φτώχειας την τελευταία χρονιά (η πιο πρόσφατη για την οποία υπάρχουν δεδομένα). Αυτό το ποσοστό παιδικής φτώχειας είναι κάτω από το συνολικό ποσοστό φτώχειας στην Κύπρο (15%) και πολύ κατώτερο από τον μέσο όρο παιδικής φτώχειας στην ΕΕ (20%).

**Γράφημα 2.1: Ποσοστά παιδικής φτώχειας, 1991-2003**

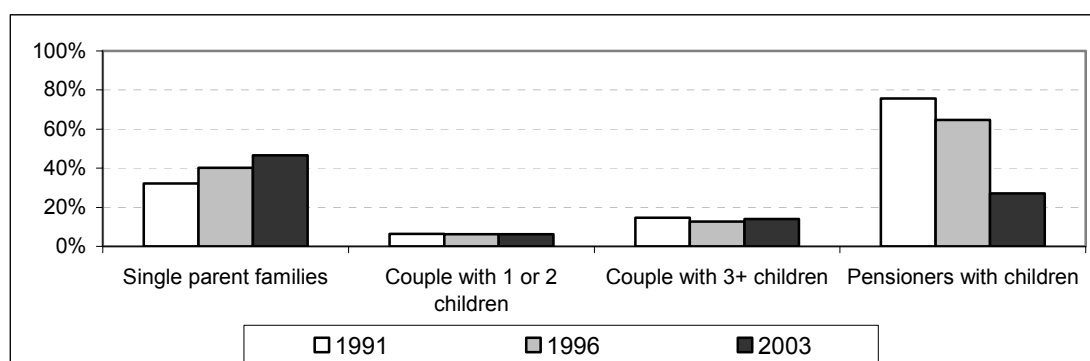


Πηγή: Έρευνα κατανάλωσης των νοικοκυριών, 1991-2003, Στατιστική Υπηρεσία.

<sup>1</sup> Θεωρούμε ότι τα 'παιδιά' είναι πρόσωπα ηλικίας 0-17 ετών, που είναι ο νέος ορισμός του Λάκεν.  
<sup>2</sup> Χρησιμοποιούμε το παιδί ως μονάδα ανάλυσης και όχι την οικογένεια ή το νοικοκυριό.

Το Γράφημα 2.2. δείχνει πώς η παιδική φτώχεια ποικίλλει ανάλογα με τη σύνθεση της οικογένειας. Οι μονογονεϊκές οικογένειες και τα νοικοκυριά με αρχηγό συνταξιούχο φαίνεται να εμφανίζουν την υψηλότερη συχνότητα παιδικής φτώχειας σε όλα τα εξεταζόμενα χρόνια. Επιπλέον, η παιδική φτώχεια φαίνεται να παρουσιάζει αυξανόμενη τάση με το πέρασμα του χρόνου για τα μονογονεϊκά νοικοκυριά (από 32% το 1991 σε 47% το 2003), ενώ το αντίθετο ισχύει για νοικοκυριά με αρχηγό συνταξιούχο (από 76% το 1991 σε 27% το 2003). Τα χαμηλότερα ποσοστά παιδικής φτώχειας (περίπου 6%) φαίνεται να εμφανίζονται σε ζευγάρια με ένα ή δύο παιδιά.

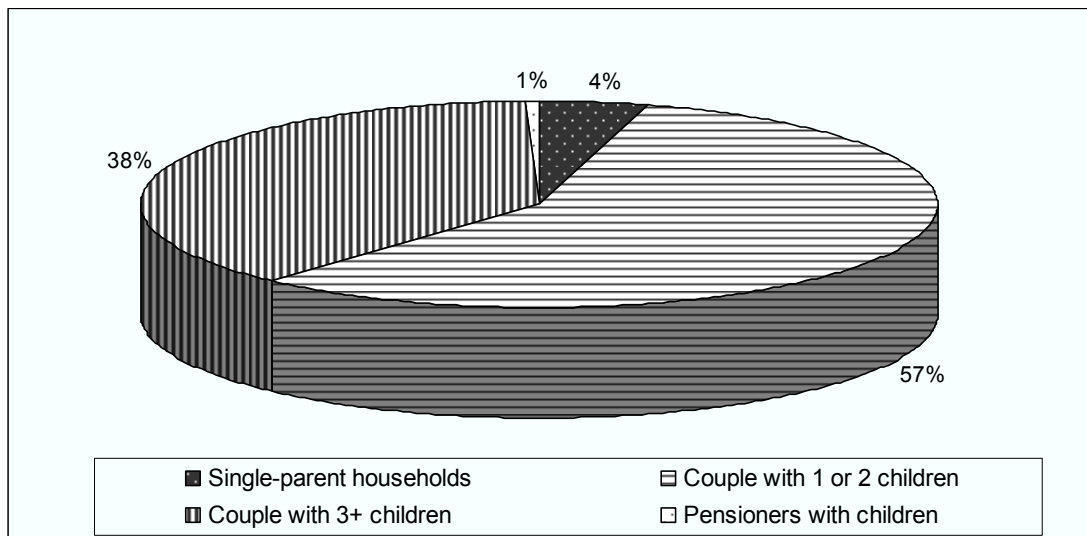
**Γράφημα 2.2: Ποσοστά παιδικής φτώχειας ανά σύνθεση οικογένειας, 1991-2003**



Μονογονεϊκές οικογένειες – Ζευγάρι με 1 ή 2 παιδιά - Ζευγάρι με 3+ παιδιά - Συνταξιούχοι με παιδιά  
Πηγή: Έρευνα κατανάλωσης των νοικοκυριών, 1991, 1996 και 2003, Στατιστική Υπηρεσία.

Για να συμπληρωθεί η εικόνα που προκύπτει από το Γράφημα 2.2, θα ήταν χρήσιμο να γνωρίζουμε την κατανομή παιδιών ανά σύνθεση οικογένειας (Γράφημα 2.3)<sup>3</sup>. Το αξιοσημείωτο είναι ότι το υψηλότερο ποσοστό παιδιών (57%) ζει σε νοικοκυριά με 1 ή 2 παιδιά. Ακολουθούν τα νοικοκυριά με 3 ή περισσότερα παιδιά (38%) ενώ το μικρότερο τμήμα του κυκλικού διαγράμματος δείχνει τις ομάδες μονογονεϊκών νοικοκυριών και νοικοκυριών με αρχηγό έναν συνταξιούχο (περίπου 4% και 1% αντίστοιχα). Η μικρή αναλογία παιδιών στις δύο τελευταίες ομάδες νοικοκυριών εξηγεί γιατί η υψηλή συχνότητα εμφάνισης της παιδικής φτώχειας σε αυτές δεν επηρεάζει τα συνολικά ποσοστά παιδικής φτώχειας.

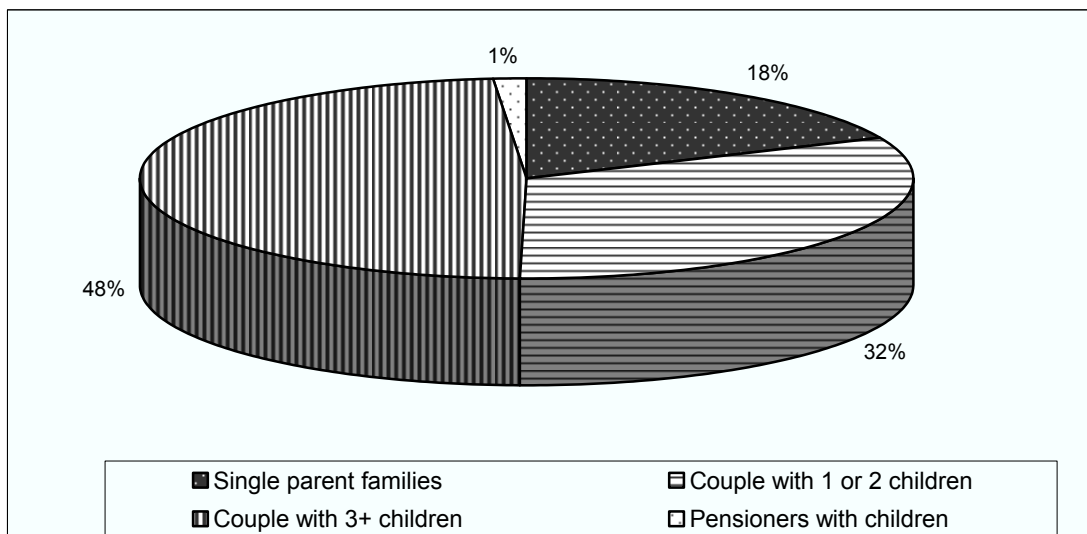
<sup>3</sup> Η κατανομή παιδιών παρουσιάζεται μόνο για το έτος 2003, καθώς η κατανομή του πληθυσμού δεν παρουσιάζει σημαντικές αλλαγές μέσα στο πρόσφατο χρονικό διάστημα.

**Γράφημα 2.3: Ποσοστό παιδιών ανά σύνθεση οικογένειας, 2003**

Μονογονεϊκά νοικοκυριά – Ζευγάρι με 1 ή 2 παιδιά

Ζευγάρι με 3+ παιδιά - Συνταξιούχοι με παιδιά

Πηγή: Έρευνα κατανάλωσης των νοικοκυριών, 2003, Στατιστική Υπηρεσία.

**Γράφημα 2.4: Ποσοστό παιδιών που διατρέχουν κίνδυνο φτώχειας ανά σύνθεση οικογένειας, 2003**

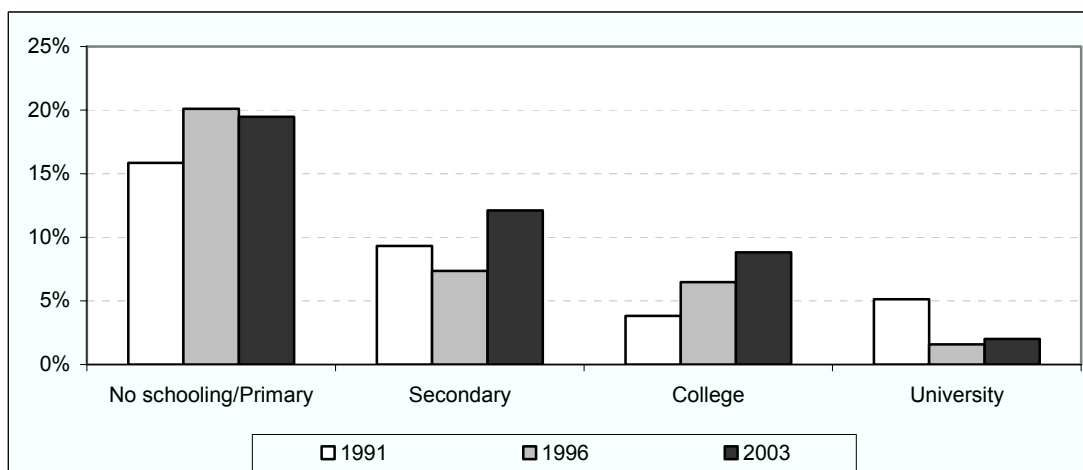
Μονογονεϊκές οικογένειες – Ζευγάρι με 1 ή 2 παιδιά

Ζευγάρι με 3+ παιδιά - Συνταξιούχοι με παιδιά

Η κατανομή παιδιών που διατρέχουν κίνδυνο φτώχειας ανά σύνθεση οικογένειας παρουσιάζεται στο Γράφημα 2.4. Σχεδόν τα μισά παιδιά που διατρέχουν κίνδυνο φτώχειας ζουν σε μεγάλα νοικοκυριά (3 ή περισσότερα παιδιά) και περίπου το ένα τρίτο σε νοικοκυριά με 1 ή 2 παιδιά. Επιπλέον, το 18% των παιδιών που διατρέχουν κίνδυνο φτώχειας ζουν σε μονογονεϊκά νοικοκυριά, εκφράζοντας ένα υψηλό ποσοστό σε σχέση με το συνολικό μικρό ποσοστό αυτού του τύπου οικογένειας επί του πληθυσμού.

Δώδεκα τοις εκατό των παιδιών σε φτώχεια ζουν σε νοικοκυριά με αρχηγό αναλφάβητο ή μόνο με πρωτοβάθμια σχολική εκπαίδευση. Αυτό το ποσοστό έχει αυξηθεί με το πέρασμα του χρόνου. Το ποσοστό παιδικής φτώχειας μεταξύ των νοικοκυριών των οποίων ο αρχηγός έχει επίπεδο δευτεροβάθμιας εκπαίδευσης κυμαίνεται μεταξύ 7%-12% ενώ αυτό το ποσοστό μειώνεται στο 5% για νοικοκυριά με αρχηγό απόφοιτο πανεπιστημίου. Συνολικά, το Γράφημα 2.5 δείχνει ότι το εκπαιδευτικό επίπεδο των γονέων συνδέεται αρνητικά με την παιδική φτώχεια.

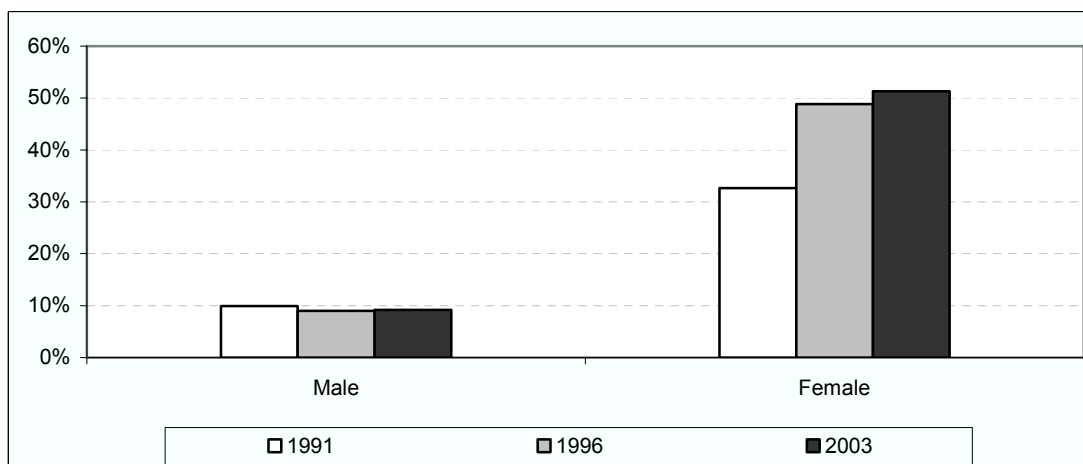
**Γράφημα 2.5: Ποσοστά παιδικής φτώχειας ανά εκπαιδευτικό επίπεδο του αρχηγού του νοικοκυριού, 1991- 2003**



Καμία σχολική εκπαίδευση/ Πρωτοβάθμια – Δευτεροβάθμια – Κολλέγιο - Πανεπιστήμιο  
Πηγή: Έρευνα κατανάλωσης των νοικοκυριών, 1991, 1996 και 2003, Στατιστική Υπηρεσία.

Όπως φαίνεται στο Γράφημα 2.6, η παιδική φτώχεια είναι υψηλή και αυξάνεται στη διάρκεια του υπό εξέταση χρονικού διαστήματος μεταξύ νοικοκυριών με αρχηγό γυναίκα (32,6% το 1991, 48,8% το 1996 και 51,3% το 2003). Το ίδιο γράφημα δείχνει επίσης ότι η παιδική φτώχεια είναι χαμηλή και αρκετά σταθερή σε νοικοκυριά με άνδρα αρχηγό (9,9% το 1991, 9% το 1996 και 9,2% το 2003). Πάλι, η αναλογία των γυναικών αρχηγών νοικοκυριού είναι πολύ χαμηλή στην Κύπρο (4%) και το υψηλό ποσοστό φτώχειας σε αυτά τα νοικοκυριά δεν συμβάλλει αισθητά στα συνολικά επίπεδα παιδικής φτώχειας στη χώρα.

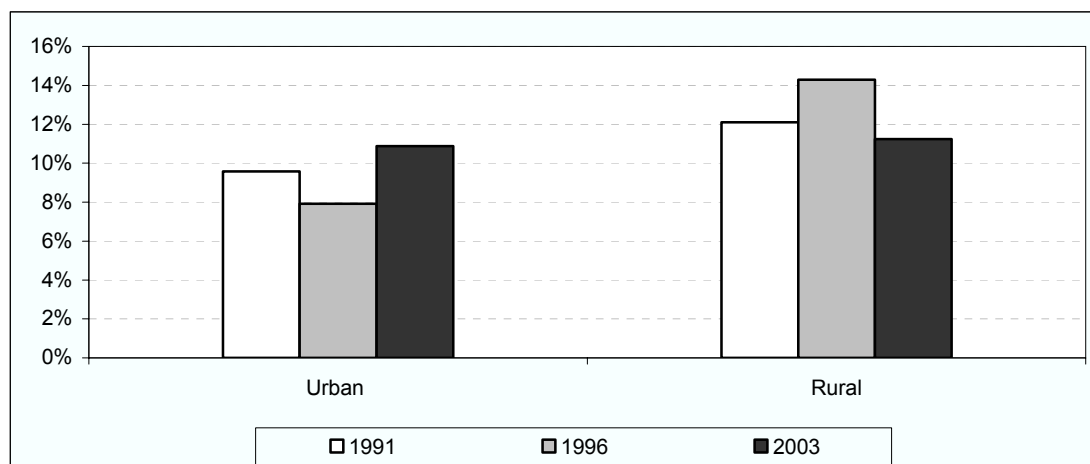
**Γράφημα 2.6: Ποσοστά παιδικής φτώχειας ανά φύλο του αρχηγού του νοικοκυριού, 1991-2003**



Άνδρας – Γυναίκα - Πηγή: Έρευνα κατανάλωσης των νοικοκυριών, 1991, 1996 και 2003, Στατιστική Υπηρεσία.

Επίσης, η γεωγραφική τοποθεσία φαίνεται να συνδέεται με την παιδική φτώχεια, καθώς τα παιδιά που ζουν σε αγροτικές περιοχές αντιμετωπίζουν υψηλότερα ποσοστά παιδικής φτώχειας από αυτά που ζουν σε αστικές περιοχές. Όπως δείχνει το Γράφημα 2.7, η παιδική φτώχεια στις αγροτικές περιοχές ήταν 12,1% το 1991, 14,3% το 1996 και 11,2% το 2003 ενώ στις αστικές περιοχές τα ποσοστά ήταν 9,6% το 1991, 8% το 1996 και 11% το 2003.

**Γράφημα 2.7: Ποσοστά παιδικής φτώχειας ανά είδος της περιοχής κατοικίας, 1991-2003**

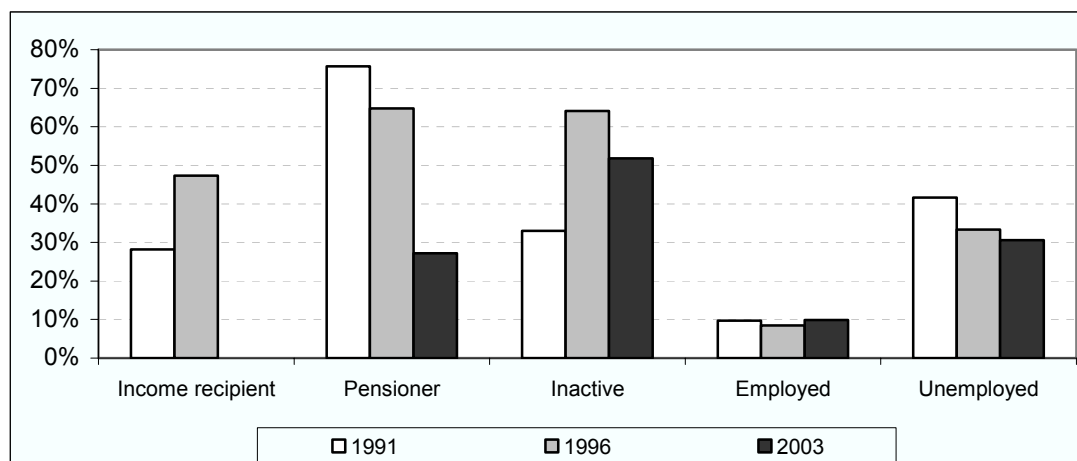


Αστική - Αγροτική

Πηγή: Έρευνα κατανάλωσης των νοικοκυριών, 1991, 1996 και 2003, Στατιστική Υπηρεσία.

Το Γράφημα 2.8 δείχνει την ποσοστιαία κατανομή παιδιών που ζουν σε νοικοκυριά κάτω από το όριο της φτώχειας ανά επαγγελματική κατάσταση του αρχηγού του νοικοκυριού. Τα ποσοστά παιδικής φτώχειας είναι υψηλά σε νοικοκυριά με ανέργους, αγγίζοντας το 2003 το 52%, το 30,6% και το 27,2% σε νοικοκυριά με αρχηγό ανενεργό, άνεργο ή ηλικίας συνταξιοδότησης αντίστοιχα. Ας σημειωθεί ότι τα ποσοστά παιδικής φτώχειας σημειώνουν έντονη πτώση με το πέρασμα του χρόνου σε νοικοκυριά με συνταξιούχο αρχηγό. Αυτό συμβαίνει επειδή το κρατικό συνταξιοδοτικό σύστημα στην Κύπρο άρχισε το 1980 και η σύνταξη των συνταξιούχων έκτοτε έχει αυξηθεί. Αντιθέτως, η παιδική φτώχεια αυξάνεται στα νοικοκυριά με ανενεργό αρχηγό. Επίσης φθίνουσα πορεία, αλλά όχι τόσο έντονη, ακολουθεί το ποσοστό της παιδικής φτώχειας στα νοικοκυριά με άνεργο αρχηγό. Σε άλλες ομάδες απασχόλησης, τα ποσοστά παιδικής φτώχειας παρουσιάζουν διακυμάνσεις και δεν ακολουθούν κάποια τάση.

**Γράφημα 2.8: Ποσοστά παιδικής φτώχειας ανά επαγγελματική κατάσταση του αρχηγού του νοικοκυριού, 1991-2003**



Αποδέκτης εισοδήματος – Συνταξιούχος – Ανεργός – Απασχολούμενος – Άνεργος

Πηγή: Έρευνα κατανάλωσης των νοικοκυριών, 1991, 1996 και 2003, Στατιστική Υπηρεσία.

Η απαγωγή και η λαθρεμπορία παιδιών είναι σχεδόν ανύπαρκτα φαινόμενα στην Κύπρο καθώς πρόκειται για προβλήματα που συνδέονται με την έλλειψη στέγης (επισήμως δεν υπάρχουν άστεγοι). Επιπλέον, όπως φαίνεται από τα μεγέθη του Πίνακα 2.1, το ποσοστό παιδιών σε οικογένειες που στερούνται βασικές ανέσεις κατοικίας είναι πολύ χαμηλό, αντικατοπτρίζοντας το γεγονός ότι δεν υπάρχουν πολλά σπίτια στην Κύπρο που να στερούνται τέτοιου είδους ανέσεις. Για την ακρίβεια, το 2003 δεν εμφανίζεται κανένα παιδί που να ζει σε νοικοκυριά χωρίς ηλεκτρισμό ή ψυγείο ή να μην έχει κουζίνα ή εγκαταστάσεις τουαλέτας και μπάνιου. Επίσης, την ίδια χρονιά, το ποσοστό των παιδιών που ζουν σε νοικοκυριά χωρίς ζεστό νερό και τηλεφωνικές εγκαταστάσεις είναι μόνο 0,2%.

Το μάλλον υψηλό ποσοστό παιδιών που ζουν σε νοικοκυριά χωρίς τηλέφωνο το 2003 (4,7%) μπορεί να εξηγηθεί από την αυξανόμενη αντικατάσταση των τηλεφώνων σταθερής γραμμής με κινητά όπως δηλώνει το γεγονός ότι αυτό το ποσοστό έχει αυξηθεί μεταξύ 1996 και 2003. Όπως φαίνεται στον Πίνακα 2.1, ένα σχετικά μεγάλο ποσοστό παιδιών (36%) φαίνεται να ζει σε νοικοκυριά χωρίς υπολογιστή το 2003. Ωστόσο, δεδομένου ότι αυτό το ποσοστό ήταν 82% το 1996, θα μπορούσαμε να συμπεράνουμε ότι η αναλογία παιδιών που ζουν προς το παρόν σε νοικοκυριά χωρίς προσωπικό υπολογιστή είναι πολύ μικρότερο.

**Πίνακας 2.1: Ποσοστό παιδιών σε νοικοκυριά χωρίς βασικές ανέσεις κατοικίας, 1996-2003**

Νοικοκυριά χωρίς:	1996	2003
Κουζίνα	0,0%	0,0%
Μπάνιο	0,2%	0,0%
Τουαλέτα	0,2%	0,0%
Ζεστό νερό	0,7%	0,2%
Τηλέφωνο	1,3%	4,7%
Ηλεκτρική ενέργεια	0,0%	0,0%
Ψυγείο	0,0%	0,0%
Προσωπικό υπολογιστή	82,1%	35,8%

Πηγή: Έρευνα κατανάλωσης των νοικοκυριών, 1991, 1996 και 2003, Στατιστική Υπηρεσία.

Ο Πίνακας 2.2 δείχνει το ποσοστό των παιδιών σε νοικοκυριά που πέφτουν κάτω από το όριο της φτώχειας ανά ηλικία του παιδιού. Τα παιδιά ηλικίας 12-17 ετών είναι η ομάδα που παρουσιάζει την υψηλότερη συχνότητα εμφάνισης φτώχειας, αγγίζοντας το 12,8% το 2003. Τα χαμηλότερα ποσοστά παιδικής φτώχειας εμφανίζονται στα μικρά παιδιά ηλικίας 1-5 ετών (8,9% το 2003). Μια ανοδική, αν και μικρή, τάση παιδικής φτώχειας παρατηρείται για όλες τις ηλικιακές ομάδες.

**Πίνακας 2.2: Ποσοστά παιδικής φτώχειας ανά ηλικία του παιδιού**

Ηλικιακή ομάδα	1996	2003
1-5 ετών	7,7%	8,9%
6-11 ετών	10,4%	10,6%
12-17 ετών	12,3%	12,8%
ΟΛΕΣ	10,3%	11,0%

Πηγή: Έρευνα κατανάλωσης των νοικοκυριών, 1996-2003, Στατιστική Υπηρεσία.

Σύμφωνα με τον Πίνακα 2.3, τη φροντίδα των παιδιών έχει αναλάβει ένας συγγενής ή ένα μέλος του νοικοκυριού, αντικατοπτρίζοντας τους ισχυρούς οικογενειακούς δεσμούς που υπάρχουν ακόμα στην Κύπρο. Παρότι τα νούμερα μεταξύ 1996 και 2003 καταδεικνύουν φθίνουσα τάση σε αυτούς τους δεσμούς, η πτωτική κατηγορία «καθόλου μέριμνα παιδιών» και η αυξανόμενη κατηγορία «υπηρεσίες παιδικής μέριμνας» επιβεβαιώνουν τη γενική δέσμευση της κυπριακής κοινωνίας για τη φροντίδα των παιδιών.

**Πίνακας 2.3: Ποσοστό παιδιών ανά κατηγορία παιδικής μέριμνας, 1996-2003**

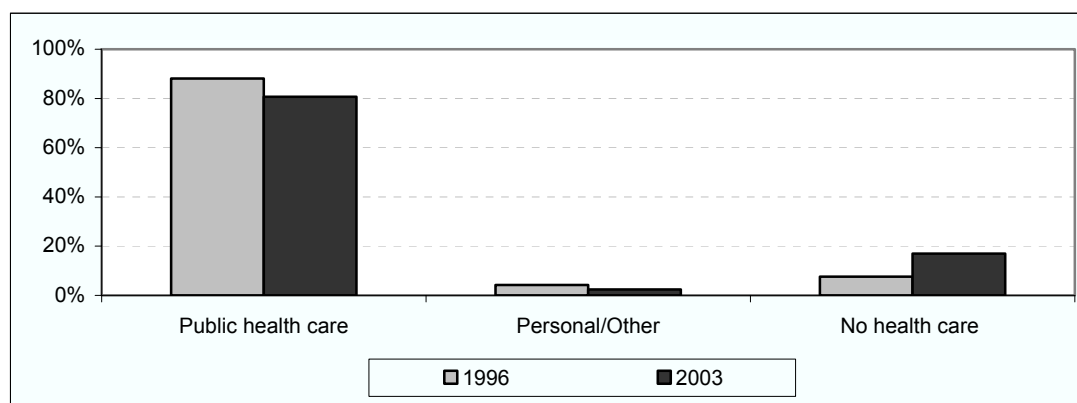
Κατηγορίες παιδικής μέριμνας	1996	2003
Παιδική μέριμνα από συγγενή/ μέλος νοικοκυριού	61,5%	55,1%
Οικιακή υποστήριξη	0,8%	1,1%
Υπηρεσίες παιδικής μέριμνας	26,4%	39,2%
Καθόλου παιδική μέριμνα	11,3%	4,7%

Πηγή: Έρευνα κατανάλωσης των νοικοκυριών, 1991, 1996 και 2003, Στατιστική Υπηρεσία.

Η πλειοψηφία των παιδιών καλύπτεται από τη δημόσια υγειονομική περίθαλψη (σχεδόν 90% το 1996 και 80% το 2003), όπως δείχνει το Γράφημα 2.9 ενώ λιγότερο από 5% καλύπτεται από προσωπικά ή άλλα προγράμματα υγειονομικής περίθαλψης και για τα δύο χρονικά διαστήματα. Η συχνότητα εμφάνισης παιδιών χωρίς υγειονομική κάλυψη παρουσιάζει αυξανόμενη τάση: το 1996 αυτή η κατηγορία αντιπροσώπευε το 7,5% των παιδιών ενώ το 2003 αυξήθηκε σε 17%.

Το Γράφημα 2.10 δείχνει ότι η πλειοψηφία των παιδιών σε κίνδυνο φτώχειας καλύπτεται, όπως αναμένεται, από τη δημόσια υγειονομική περίθαλψη (92% το 1996 και 74% το 2003) με φθίνουσα τάση. Κανένα άτομο σε αυτή την ομάδα δεν καλύπτεται από προσωπικά ή άλλα προγράμματα υγειονομικής περίθαλψης. Τα παιδιά σε κίνδυνο φτώχειας χωρίς κάλυψη υγειονομικής περίθαλψης αυξήθηκαν από 8% το 1996 σε 25% το 2003. Η απουσία ενός Εθνικού Προγράμματος Υγείας είναι ένα σημαντικό μειονέκτημα για την ευημερία των παιδιών στην Κύπρο.

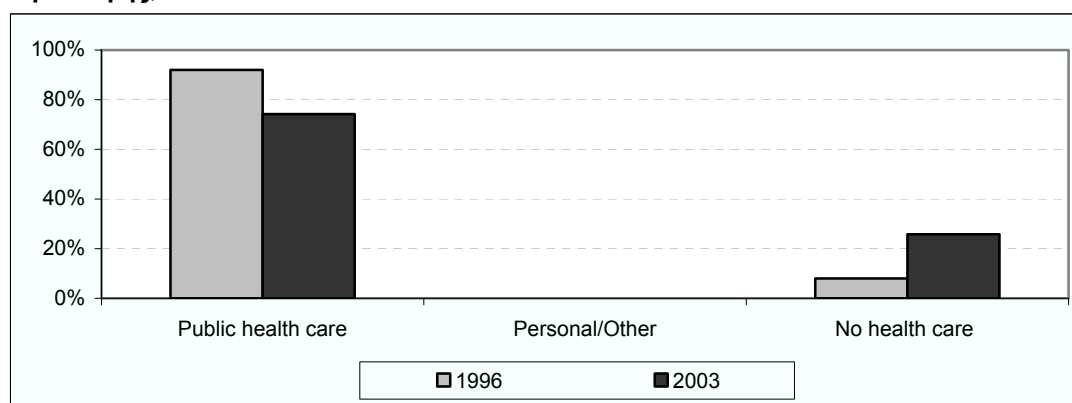
**Γράφημα 2.9: Κατανομή παιδιών ανά κάλυψη υγειονομικής περίθαλψης, 1996-2003**



Δημόσια υγειονομική περίθαλψη – Προσωπική/Άλλη – Καμία υγειονομική περίθαλψη

Πηγή: Έρευνα κατανάλωσης των νοικοκυριών, 1991, 1996 και 2003, Στατιστική Υπηρεσία.

**Γράφημα 2.10: Κατανομή παιδιών σε κίνδυνο φτώχειας ανά κάλυψη υγειονομικής περίθαλψης, 1996-2003**



Δημόσια υγειονομική περίθαλψη – Προσωπική/Άλλη – Καμία υγειονομική περίθαλψη

Πηγή: Έρευνα κατανάλωσης των νοικοκυριών, 1991, 1996 και 2003, Στατιστική Υπηρεσία.

Η ανάλυση του Bradshaw κ.ά. (2007) τοποθετεί την Κύπρο στην κορυφή της πυραμίδας ευημερίας των παιδιών στην ΕΕ, ενώ ακολουθούν οι Ολλανδία, Σουηδία και Δανία. Στην ίδια

ανάλυση, η Κύπρος είναι επίσης η χώρα με τις καλύτερες επιδόσεις από την άποψη της 'υλικής κατάστασης'.

Η ανάλυση ανωτέρω φαίνεται να επιβεβαιώνει το συνολικό χαμηλό επίπεδο παιδικής φτώχειας στην Κύπρο. Ωστόσο, δεν ισχύει το ίδιο για ορισμένες ομάδες νοικοκυριών όπως είναι τα μονογονεϊκά νοικοκυριά και τα νοικοκυριά σε αγροτικές περιοχές ή με αρχηγό γυναίκα, ανενεργό πρόσωπο ή πρόσωπο χαμηλής μόρφωσης (βλ. επίσης ΚΟΥΛΟΥΜΟΥ, 2004). Πράγματι, για ορισμένες από αυτές τις ομάδες, η παιδική φτώχεια είναι πολύ υψηλή (π.χ. 52% σε νοικοκυριά με ανενεργό αρχηγό και 47% σε μονογονεϊκά νοικοκυριά το 2003). Ωστόσο, το ποσοστό αυτών των νοικοκυριών στον πληθυσμό είναι πάρα πολύ μικρό για να επηρεάσει το συνολικό ποσοστό παιδικής φτώχειας. Αυτό δηλώνει ότι το υψηλό ποσοστό απασχόλησης, το χαμηλό ποσοστό ανεργίας και το γεγονός ότι οι οικογενειακοί δεσμοί είναι ακόμη πολύ ισχυροί στην κοινωνία της Κύπρου είναι οι κύριες αιτίες των χαμηλών ποσοστών παιδικής φτώχειας στην Κύπρο.<sup>4</sup>

Επιπλέον, πρέπει να σημειωθεί ότι τα δεδομένα που χρησιμοποιούνται στην παρούσα έκθεση έχουν αντληθεί από τις Έρευνες Κατανάλωσης των νοικοκυριών για τα έτη 1991, 1996 και 2003 και περιλαμβάνουν μόνο μόνιμους κατοίκους της Δημοκρατίας της Κύπρου. Δεδομένου ότι οι αλλοδαποί εργαζόμενοι, οι μετανάστες από το πρώην ανατολικό μπλοκ και όσοι ζητούν άσυλο υπόκεινται σε υψηλό κίνδυνο φτώχειας, η παιδική φτώχεια σε αυτά τα νοικοκυριά είναι επίσης πιθανό να είναι υψηλότερη. Συνεπώς, τα μεγέθη για την παιδική φτώχεια μπορεί να μην είναι τόσο χαμηλά όσο αυτά που αναγράφονται ανωτέρω όταν όλα τα νοικοκυριά στην Κύπρο συμπεριληφθούν στην ανάλυση.

### 3. Αποτίμηση της συνολικής στρατηγικής προσέγγισης

#### 3.1 Πλαίσιο πολιτικής/ Ανάλυση κύριων πολιτικών

Όπως παρατίθεται στην απάντηση της Κύπρου στο ερωτηματολόγιο της Ειδικής Ομάδας της Διυπηρεσιακής Διευθύνουσας Ομάδας, αναμένεται ότι μια στρατηγική για τα παιδιά θα καταρτιστεί έως το τέλος αυτής της χρονιάς. Η Κεντρική Επιτροπή για την Παρακολούθηση της Εφαρμογής της Σύμβασης για τα Δικαιώματα του Παιδιού, με πρόεδρο τον Διευθυντή των Υπηρεσιών Κοινωνικής Ευημερίας (Υπουργείο Εργασίας και Κοινωνικών Ασφαλίσεων), έχει προσέξει ιδιαίτερα ώστε να συμμετάσχουν όλοι οι παράγοντες στη διαδικασία ανάπτυξης αυτής της στρατηγικής.

Εν τω μεταξύ, στρατηγικά μέτρα για την καταπολέμηση του κοινωνικού αποκλεισμού των παιδιών και την αντιμετώπιση της παιδικής φτώχειας ενσωματώνονται ως στόχος άμεσης προτεραιότητας στην Έκθεση Εθνικής Στρατηγικής για την Κοινωνική Προστασία και την Κοινωνική Ένταξη (ΕΕΣ/ΚΠ/ΚΕ)<sup>5</sup>. Ο Πίνακας 3.1 παρουσιάζει τα μέτρα που υιοθετούνται στην ΕΕΣ/ΚΠ/ΚΕ για την καταπολέμηση του κοινωνικού αποκλεισμού των παιδιών. Αυτά τα μέτρα, στην πλειοψηφία τους, εστιάζουν στην εκπαίδευση και στοχεύουν σε παιδιά σε κατάσταση ανάγκης (αναλφάβητα παιδιά, μαθητές με ειδικές ανάγκες, αλλόγλωσσα παιδιά, κ.λπ). Η

<sup>4</sup> Όπως θα δούμε αργότερα, το σύστημα επιδομάτων της Κύπρου βοηθά επίσης στη μείωση της παιδικής φτώχειας.

<sup>5</sup> Οι τρεις στόχοι κοινωνικής ένταξης όπως παρατίθενται στην ΕΕΣ/ΚΠ/ΚΕ είναι:

- 1: μείωση του κινδύνου φτώχειας,
- 2: ένταξη ευπαθών ομάδων στην αγορά εργασίας,
- 3: πρόληψη του κοινωνικού αποκλεισμού των παιδιών.

προστασία των παιδιών από κάθε μορφή διάκρισης λέγεται ότι είναι η κύρια πρόθεση της στρατηγικής όπως είναι επίσης η αναβάθμιση της εκπαίδευσης δια της ηλεκτρονικής μάθησης και η καταπολέμηση του κινδύνου εξάρτησης από τα ναρκωτικά, χρησιμοποιώντας μια σύγχρονη προσέγγιση βασισμένη στη συμπεριφορά.

**Πίνακας 3.1: Μέτρα στην ΕΕΣ/ΚΠ/ΚΕ για την καταπολέμηση του κοινωνικού αποκλεισμού των παιδιών**

Ζώνες εκπαιδευτικής προτεραιότητας
Πρόγραμμα ενισχυμένης διδασκαλίας
Πρόγραμμα αλφαριθμητισμού
Πρόγραμμα υποστήριξης ατόμων με ειδικές ανάγκες
Εισαγωγή της τεχνολογίας στο εκπαιδευτικό σύστημα
Υπηρεσίες για παιδιά προσχολικής ηλικίας
Ολοήμερα σχολεία
Προγράμματα πολυπολιτισμικής εκπαίδευσης
Προληπτικές ενέργειες για την καταπολέμηση του κινδύνου χρήσης ναρκωτικών

Πηγή: Έκθεση Εθνικής Στρατηγικής για την Κοινωνική Προστασία και την Κοινωνική Ένταξη, 2006, Υπουργείο Εργασίας και Κοινωνικών Ασφαλίσεων.

Σύμφωνα με τον φορέα Eurochild (2007), η Παγκύπρια Συντονιστική Επιτροπή Προστασίας και Ευημερίας του Παιδιού (ΠΣΕΠΕΠ) διατείνεται ότι όλα τα μέτρα πολιτικής που προτείνονται στην ΕΕΣ/ΚΠ/ΚΕ δεν μεταφράζονται σε δράση. Για παράδειγμα, δεν υπάρχουν αποδείξεις ότι το πρόγραμμα υποστήριξης των παιδιών με ειδικές ανάγκες έχει εφαρμοστεί στο τρέχον σχολικό έτος. Σύμφωνα με την ΠΣΕΠΕΠ, ανεπαρκής χρόνος και ανεπαρκείς πόροι κατανέμονται στα προγράμματα ηλεκτρονικού αλφαριθμητισμού ώστε να υπάρξει διαφορά, ενώ τα προγράμματα αλφαριθμητισμού μετά από έξι χρόνια σχολικής εκπαίδευσης δεν είναι απαραίτητα. Εντούτοις, η ΠΣΕΠΕΠ έχει θετική γνώμη για τις Ζώνες Εκπαιδευτικής Προτεραιότητας τις οποίες θεωρεί χρήσιμες και ότι ωφελούνται από την υποστήριξη ΜΚΟ. Ο Πίνακας Α1.2 στο Παράρτημα 1 παρέχει μια επισκόπηση της κατάστασης εφαρμογής των προαναφερόμενων μέτρων.

Ο Πίνακας 3.2 παρουσιάζει την ισορροπία που υπάρχει στην ΕΕΣ/ΚΠ/ΚΕ ανάμεσα σε μια καθολική προσέγγιση που έχει στόχο να προάγει την ευημερία όλων των παιδιών και σε μια στοχοθετημένη προσέγγιση που επιδιώκει να ελαφρύνει τη φτώχεια μεταξύ ομάδων παιδιών που διατρέχουν υψηλό κίνδυνο φτώχειας: τρία από τα εννέα μέτρα πολιτικής είναι καθολικά ενώ τα υπόλοιπα είναι στοχοθετημένα με έμφαση στους αναλφάβητους μαθητές και τους μετανάστες. Οι ανάγκες των παιδιών σε άλλες ευπαθείς ομάδες, όπως είναι τα παιδιά με ειδικές ανάγκες και οι μαθητές σε αγροτικές ή άλλες μειονεκτούσες περιοχές, εξετάζονται και αυτές. Η εισαγωγή των ολοήμερων σχολείων μπορεί να διευκολύνει τη συμμετοχή στην αγορά εργασίας ανύπαντρων γονέων και ζευγαριών με μεγάλες οικογένειες, αυξάνοντας με αυτόν τον τρόπο το οικογενειακό εισόδημα και την ευημερία των παιδιών.

**Πίνακας 3.2: Καθολικά και στοχοθετημένα μέτρα στην ΕΕΣ/ΚΠ/ΚΕ**

Μέτρα	Καθολικά	Στοχοθετημένα					Αναφορικοί μέθρητες
		Παιδιά με ειδικές ανάγκες	Μετανάστες	Αγροτικές μειονεκτούσες περιοχές	Οικγένειες με 3+ παιδιά	Αυτάνητροι γονείς	
Ζώνες εκπαιδευτικής προτεραιότητας			✓	✓			✓
Πρόγραμμα ενισχυμένης διδασκαλίας							✓
Πρόγραμμα αλφαριθμητισμού							✓
Πρόγραμμα υποστήριξης ατόμων με ειδικές ανάγκες		✓					
Εισαγωγή της τεχνολογίας στο εκπαιδευτικό σύστημα	✓						
Υπηρεσίες για παιδιά προσχολικής ηλικίας	✓						
Ολοήμερα σχολεία	✓				✓	✓	
Προγράμματα πολυπολιτισμικής εκπαίδευσης			✓				
Προληπτικές ενέργειες για την καταπολέμηση του κινδύνου χρήσης ναρκωτικών	✓						

Πηγή: Έκθεση Εθνικής Στρατηγικής για την Κοινωνική Προστασία και την Κοινωνική Ένταξη, 2006, Υπουργείο Εργασίας και Κοινωνικών Ασφαλίσεων.

Επιπρόσθετα στα μέτρα που στοχεύουν ειδικά στην καταπολέμηση του κοινωνικού αποκλεισμού των παιδιών, ο ίδιος στόχος υποστηρίζεται επίσης από μέτρα που προτείνονται στις ΕΕΣ/ΚΠ/ΚΕ για τη μείωση του συνολικού κινδύνου φτώχειας και την ένταξη ευπαθών ομάδων στην αγορά εργασίας. Ειδικότερα, όπως φαίνεται στον Πίνακα 3.3, όλα τα μέτρα για τη μείωση της φτώχειας - και περισσότερα από τα μισά από τα μέτρα για την ένταξη ευπαθών ομάδων στην αγορά εργασίας - υποστηρίζουν τον στόχο της παιδικής φτώχειας.

Με βάση τις πληροφορίες που αντλήθηκαν από τις ΕΕΣ/ΚΠ/ΚΕ, μπορούμε να διαπιστώσουμε ότι η στρατηγική κοινωνικής ένταξης που υιοθετήθηκε στην Κύπρο περιλαμβάνει πολιτικές και μέτρα που έχουν καθοριστεί με σαφήνεια και που αντιμετωπίζουν τα προβλήματα των παιδιών. Επιπλέον, το γεγονός ότι η καταπολέμηση της παιδικής φτώχειας και του κοινωνικού αποκλεισμού των παιδιών επιδιώκεται όχι μόνο με την υιοθέτηση μέτρων που στοχεύουν στις ανάγκες των παιδιών αλλά επίσης μέσω άλλων μέτρων πολιτικής μπορεί να θεωρηθεί ως ένδειξη πως πρόκειται για έναν ενσωματωμένο στόχο που τυγχάνει προτεραιότητας σε εθνικό επίπεδο.

Προφανώς, η εκπαίδευση είναι ο κύριος πυλώνας δια του οποίου η κυβέρνηση προσπαθεί να επιλύσει τα προβλήματα της παιδικής φτώχειας και να βελτιώσει ποιοτικά τις συνθήκες στις οποίες τα παιδιά ανατρέφονται, εφόσον το χαμηλό επίπεδο εκπαίδευσης είναι ένα από τα κύρια χαρακτηριστικά των ατόμων που διατρέχουν υψηλό κίνδυνο φτώχειας (Γράφημα 2.4). Συνεπώς, τα περισσότερα μέτρα είναι υπό τη δικαιοδοσία του Υπουργείου Παιδείας. Επενδύοντας στην εκπαίδευση, η κυβέρνηση προσπαθεί να ξεριζώσει το πρόβλημα, υπό την έννοια ότι η βελτίωση των εκπαιδευτικών επιτευγμάτων αναμένεται να οδηγήσει σε αυξημένες μελλοντικές ευκαιρίες απασχόλησης και σε πρόσβαση σε αγαθά και υπηρεσίες και, συνεπώς, σε υψηλότερο βιοτικό επίπεδο.

Δεδομένου ότι τα παιδιά αντιμετωπίζουν ποικίλα προβλήματα, τα ειλημμένα μέτρα πρέπει να ακολουθούν μια ευλόγως πολυδιάστατη προσέγγιση έτσι ώστε να καταπολεμήσουν όλες τις μορφές παιδικής φτώχειας και να προστατεύσουν όλες τις ομάδες παιδιών. Το Παράρτημα 1,

Πίνακας A1.1, παρέχει μια σειρά από τομείς πολιτικής που καλύπτονται από τα μέτρα που λαμβάνονται για αυτόν τον σκοπό. Τα περισσότερα από αυτά τα μέτρα έχουν στόχο να διευκολύνουν την πρόσβαση στην εκπαίδευση και τις κοινωνικές υπηρεσίες, και να μειώσουν τις ανισότητες βοηθώντας τα παιδιά οικογενειών που έχουν χαμηλό εισόδημα και ζουν σε μειονεκτούσες περιοχές. Τα αλλοδαπά παιδιά ωφελούνται από μέτρα που έχουν στόχο να διευκολύνουν την ένταξή τους στην κοινωνία και να τα προστατεύσουν από όλες τις μορφές διακρίσεων και κοινωνικού αποκλεισμού. Επιπλέον, η κυβέρνηση διατείνεται ότι αυτές οι πολιτικές έχουν σχεδιαστεί με στόχο να προάγουν τη γενική μέριμνα και προστασία όλων των παιδιών σε κίνδυνο και ειδικότερα να βοηθήσουν τα παιδιά με ειδικές ανάγκες, όπως είναι τα παιδιά με αναπηρίες.

**Πίνακας 3.3: Μέτρα στην ΕΕΣ/ΚΠ/ΚΕ για την καταπολέμηση του κοινωνικού αποκλεισμού των παιδιών**

Μέτρα πολιτικής και νομοθετικές προτάσεις	Συνάφεια στόχου με παιδιά
Μέτρα για τη μείωση της φτώχειας:	
Δημόσια αρωγή	✓
Σύστημα Κοινωνικής Ασφάλισης	✓
Κοινωνική σύνταξη	✓
Ειδικές χορηγίες για συνταξιούχους	✓
Κοινωνική κάρτα συνταξιούχων	✓
Επίδομα τέκνου	✓
Μέτρα για την ένταξη ευπαθών ομάδων στην αγορά εργασίας:	
Εκσυγχρονισμός των δημόσιων υπηρεσιών απασχόλησης	✓
Προγράμματα για την προώθηση της κατάρτισης και απασχολησιμότητας:	
Ανεργού γυναικείου εργατικού δυναμικού	✓
Ανέργων	✓
Νέων αποφοίτων δευτεροβάθμιου σχολείου	
Κατώτατος μισθός	✓
Προγράμματα μακροπρόθεσμης εκπαίδευσης	✓
Πρόγραμμα μαθητείας για νεαρά άτομα	
Πρόγραμμα για την ενίσχυση της επιχειρηματικότητας των νέων	
Πρόγραμμα για την ενίσχυση της επιχειρηματικότητας των γυναικών	✓
Ανάπτυξη προγραμμάτων για την κοινωνική προστασία και ένταξη παιδιών, ηλικιωμένων και άλλων εξαρτώμενων μελών	✓
Κέντρα επαγγελματικής αποκατάστασης ατόμων με αναπηρίες	
Πρόγραμμα επαγγελματικής αποκατάστασης ατόμων με αναπηρίες σε ειδικότητες που δεν προσφέρονται στα κέντρα	
Πρόγραμμα αυτοαπασχόλησης για άτομα με αναπηρίες	
Προγράμματα απασχόλησης ατόμων με αναπηρίες και υποστήριξη	
Πρόγραμμα διαμόρφωσης του περιβάλλοντος εργασίας για τη διευκόλυνση ατόμων με αναπηρίες	

Μέτρα πολιτικής και νομοθετικές προτάσεις	Συνάφεια στόχου με παιδιά
Πρόγραμμα απασχόλησης ατόμων με αναπηρίες δια της επιδότησης εισφορών κοινωνικής ασφάλισης	
Προγράμματα απασχόλησης ατόμων με αναπηρίες στον ιδιωτικό τομέα	
Πρόσβαση σε δημόσια κτήρια, οδοστρώματα και δημόσια μέσα μεταφοράς	
Στρατηγικά μέτρα για την απασχόληση των μεταναστών	✓

Πηγή: Έκθεση Εθνικής Στρατηγικής για την Κοινωνική Προστασία και την Κοινωνική Ένταξη, 2006, Υπουργείο Εργασίας και Κοινωνικών Ασφαλίσεων.

Το αξιοσημείωτο είναι ότι κανένα από τα προτεινόμενα μέτρα για την καταπολέμηση της παιδικής φτώχειας δεν περιλαμβάνει την παροχή κοινωνικής προστασίας δια φορολογικών οφελών. Φαίνεται ότι αυτό συμβαίνει επειδή δεν δίνεται έμφαση στην άμεση οικονομική υποστήριξη των νοικοκυριών με υψηλό κίνδυνο φτώχειας αλλά στη δημιουργία ενός ποιοτικά καλύτερου περιβάλλοντος και βελτιωμένων ευκαιριών για τα ίδια τα παιδιά.<sup>6</sup> Ομοίως, οι υπηρεσίες υγείας, στέγασης και μεταφοράς δεν περιλαμβάνονται στην ημερήσια διάταξη πολιτικής. Αντιθέτως, η πρόληψη του κινδύνου εξάρτησης από ναρκωτικές ουσίες δια της διαμόρφωσης και προώθησης ad hoc προγραμμάτων εντός του σχολικού περιβάλλοντος φαίνεται να λαμβάνει υψηλή προτεραιότητα. Κατά τη γνώμη του συγγραφέα, υπάρχουν καλά καθορισμένες πολιτικές και μέτρα για την προώθηση της πρόσβασης στην εκπαίδευση για όλα τα παιδιά, με έμφαση στα λιγότερο τυχερά από αυτά. Επίσης, οι κοινωνικές υπηρεσίες προάγονται και καθορίζονται καλά όπως επίσης η μέριμνα και η προστασία των παιδιών με ανάγκες, αλλά υπάρχουν ακόμα περιθώρια βελτίωσης στους τομείς της στέγασης, της υγείας και της μεταφοράς. Η παραμέληση αυτών των τομέων πιθανόν οφείλεται στον πολύ μικρό αριθμό νοικοκυριών που αντιμετωπίζουν προβλήματα μεταφοράς ή διαμονής. Η οικονομική υποστήριξη προς οικογένειες με παιδιά σε κίνδυνο φτώχειας θα πρέπει ίσως να έχει καλύτερο στόχο, όπως εξηγείται ακολούθως στην παρούσα έκθεση.

Κατά τη γνώμη μας και, όπως δηλώνεται από το Τμήμα Υπηρεσιών Κοινωνικής Ευημερίας, οι υπηρεσίες παιδικής μέριμνας στην Κύπρο είναι αποτελεσματικές όπως αποδεικνύεται από την απουσία άστεγων παιδιών και λαθρεμπορίας παιδιών. Η ανάμειξη ΜΚΟ στην προστασία παιδιών (αναδοχή, μέριμνα σε ιδρύματα) είναι περιορισμένη και, όπως θα δούμε αργότερα, μερικοί από αυτούς πιστεύουν ότι ορισμένες υπηρεσίες παιδικής μέριμνας δεν είναι ικανοποιητικές. Εντούτοις, η προώθηση διαφόρων προγραμμάτων υποστήριξης των παιδιών (π.χ. παιδικό σταθμοί) δημιουργεί ένα περιβάλλον όπου μπορούν να διαδραματίσουν ένα θετικό ρόλο στην αντιμετώπιση της παιδικής φτώχειας.

Μετά από συζητήσεις με τις Υπηρεσίες Κοινωνικής Πρόνοιας, έχουμε καταλήξει στο συμπέρασμα ότι ένα σημαντικό εμπόδιο για την αποτελεσματική εφαρμογή μέτρων αντιμετώπισης της παιδικής φτώχειας συνίσταται στην έλλειψη ισχυρής δέσμευσης από τα Υπουργεία που είναι υπεύθυνα για αυτά τα μέτρα. Τα κεφάλαια που απαιτούνται ειδικά για την εφαρμογή μέτρων αντιμετώπισης της παιδικής φτώχειας θα πρέπει να περιλαμβάνονται στους προϋπολογισμούς των Υπουργείων προκειμένου να εγκρίνονται και να αποτελούν μέρος της εθνικής στρατηγικής. Επιπλέον, η αποτελεσματική εφαρμογή αυτών των μέτρων απαιτεί τον συντονισμό και τη θέσπιση κατάλληλων μηχανισμών παρακολούθησης.

<sup>6</sup> Σύμφωνα με την κυβέρνηση της Κύπρου, η προσέγγιση της πολιτικής προς την εξάλειψη της παιδικής φτώχειας ενημερώνεται από την αναγνώριση των δικαιωμάτων των παιδιών και τη δέσμευση και συνεργασία των συναφών παραγόντων (γονείς, σχολείο, κ.λπ).

### 3.2 Γνώμες διατυπωμένες από συναφείς παράγοντες και ενδιαφερόμενα μέρη

Αποστείλαμε ερωτηματολόγια σε 20 οργανώσεις που δραστηριοποιούνται σε τομείς συναφείς με την πρόνοια των παιδιών στην Κύπρο, ζητώντας τους να εκφράσουν τη γνώμη τους για θέματα σχετικά με την ευημερία των παιδιών και τη δική τους ανάμειξη στην καταπολέμηση της παιδικής φτώχειας. Μόνο οι ακόλουθες εννέα οργανώσεις συμπλήρωσαν και επέστρεψαν το ερωτηματολόγιο:

- Υπουργείο Παιδείας και Πολιτισμού (ΥΠΠ)
- Τμήμα Υπηρεσιών Κοινωνικής Ευημερίας
- Ένωση Δήμων της Κύπρου (ΕΔΚ)
- Σύνδεσμος Οικογενειακού Προγραμματισμού της Κύπρου (ΣΟΠΚ)
- Αντιναρκωτικό Συμβούλιο (ΑΝΣ), Ομάδα υποστήριξης ψυχασθενών (ΟΥΨ)
- Ένωση Κοινωνιολόγων Κύπρου (ΕΚΚ)
- Κέντρο μελέτης της παιδικής ηλικίας & εφηβείας (ΚΜΠΗΕ)
- Παγκύπρια Συντονιστική Επιτροπή Προστασίας και Ευημερίας του Παιδιού (ΠΣΕΠΕΠ)
- Σύνδεσμος για την Πρόληψη και Αντιμετώπιση της Βίας στην Οικογένεια (ΣΠΑΒΟ)

Ωστόσο, μια μεγάλη μερίδα των οργανώσεων ανωτέρω δεν απάντησε πλήρως στο ερωτηματολόγιο. Τα αποτελέσματα που περιγράφονται σε αυτό το μέρος της έκθεσης βασίζονται στις γνώμες που εκφράστηκαν από όσους απάντησαν στο ερωτηματολόγιο μας και στο βαθμό που απάντησαν.

Τα αποτελέσματα που ελήφθησαν από οκτώ από τους εννέα ερωτούμενους σχετικά με την ευαισθητοποίησή τους, την ανάμειξη και το επίπεδο ικανοποίησής τους έναντι των μέτρων που προωθούνται για την καταπολέμηση της παιδικής φτώχειας στην Κύπρο συνοψίζονται στους Πίνακες 3.4 και 3.5. Λεπτομερέστερη παρουσίαση των απαντήσεων στο ερωτηματολόγιο μας παρέχεται στο Παράρτημα 2.

**Πίνακας 3.4: Ανάμειξη ενδιαφερόμενων μερών και ευαισθητοποίηση έναντι των μέτρων καταπολέμησης της παιδικής φτώχειας**

Μέτρο	Ευαισθητοποίηση		Ανάμειξη	
	Ναι	Όχι	Ναι	Όχι
Μέριμνα παιδιών σε ιδρύματα	8	0	-	-
Μέριμνα παιδιών άνευ υιοθεσίας (αναδοχή)	8	0	-	-
Εθνικές πολιτικές για την καταπολέμηση της παιδικής φτώχειας	6	2	-	-
Πολιτικές με στόχο να διασφαλίσουν επαρκές εισόδημα για τα παιδιά	-	-	2	6
Πρόσβαση παιδιών σε βασικές υπηρεσίες	-	-	4	4
Προώθηση της μέριμνας και προστασίας παιδιών σε κίνδυνο	-	-	6	2
Καταπολέμηση των διακρίσεων	-	-	2	6
Προαγωγή της συμμετοχής σε κοινωνική, πολιτιστική, ψυχαγωγική και αθλητική ζωή	-	-	4	4
Ρυθμίσεις παρακολούθησης και υποβολής αναφορών	3	5	3	5

**Πίνακας 3.5: Γνώμη ενδιαφερόμενων μερών για τα μέτρα καταπολέμησης της παιδικής φτώχειας**

Μέτρο	Καμία γνώμη	Επίπεδο ικανοποίησης:			
		Μηδενική	Χαμηλή	Μέτρια	Υψηλή
Μέριμνα παιδιών σε ιδρύματα	0	1	6	1	0
Μέριμνα παιδιών άνευ υιοθεσίας (αναδοχή)	0	0	4	4	0
Εθνικές πολιτικές για την καταπολέμηση της παιδικής φτώχειας	3	0	4	1	0
Πολιτικές με στόχο να διασφαλίσουν επαρκές εισόδημα για τα παιδιά	-	-	-	-	-
Πρόσβαση παιδιών σε βασικές υπηρεσίες	4	0	1	3	0
Πρώθηση της μέριμνας και προστασίας παιδιών σε κίνδυνο	2	0	3	2	1
Καταπολέμηση των διακρίσεων	6	0	1	1	0
Προαγωγή της συμμετοχής σε κοινωνική, πολιτιστική, ψυχαγωγική και αθλητική ζωή	5	1	2	0	0
Ρυθμίσεις παρακολούθησης και υποβολής αναφορών	-	-	-	-	-

Δεδομένου του μικρού αριθμού συμμετεχόντων, θα ήταν τραβηγμένο να υποστηρίξουμε ότι σαφή συμπεράσματα εξάγονται από τα αποτελέσματα που αναφέρονται σε αυτούς τους δύο πίνακες. Εντούτοις, φαίνεται ότι οι οργανώσεις που ασχολούνται με την ευημερία των παιδιών στην Κύπρο γνωρίζουν --και οι περισσότερες από αυτές ασχολούνται με-- τις κυβερνητικές πολιτικές και τα μέτρα για την καταπολέμηση της παιδικής φτώχειας. Για τα περισσότερα από αυτά τα μέτρα, η ικανοποίηση των αποκρινόμενων είναι χαμηλή έως μέτρια, ενώ για δύο από τα εννέα μέτρα η ικανοποίησή τους είναι χαμηλή έως μηδενική. Δεδομένου ότι τα υπόψη μέτρα πολιτικής έχουν ήδη τεθεί σε λειτουργία, η αρνητική άποψη των αποκρινόμενων ενδέχεται να αντικατοπτρίζει τη δυσaréσκεια για την εφαρμογή τους.

Οι περισσότεροι από αυτούς που απάντησαν στο ερωτηματολόγιό μας<sup>7</sup> ανέφεραν ότι το ανεπαρκές εισόδημα που είναι διαθέσιμο στα παιδιά και τις οικογένειές τους είναι ο πιο σημαντικός παράγοντας που συμβάλλει στην παιδική φτώχεια στην Κύπρο (Πίνακας 3.6), ενώ έπονται η παραμέληση από την οικογένεια και το κράτος. Ο συνδυαστικός πίνακας των κατηγοριών παιδιών και των παραγόντων που επηρεάζουν την παιδική φτώχεια αποκαλύπτει επίσης ορισμένα ενδιαφέροντα αποτελέσματα, για παράδειγμα την άποψη των αποκρινόμενων ότι τα αλλοδαπά παιδιά δεν διατρέχουν αισθητά υψηλότερο κίνδυνο φτώχειας από τα παιδιά των Κυπρίων. Κατά τη γνώμη μας, αυτό μπορεί να μην είναι αληθινό, καθώς τα παιδιά των μεταναστών συχνά ζουν σε οικογένειες με χαμηλό εισόδημα και αντιμετωπίζουν δυσκολίες με πολιτιστικά θέματα, διαμονή και, γενικότερα, την κοινωνική ένταξή τους.<sup>8</sup>

<sup>7</sup> Αυτοί που αποκρίθηκαν σε αυτό το τμήμα του ερωτηματολογίου (Πίνακας 3.6 και 3.7) είναι: ΣΟΠΚ, ΣΠΑΒΟ, ΕΚΚ, ΚΜΠΗΕ, ΕΔΚ, ΟΥΨ, ΠΣΕΠΕΠ και ΥΠΠ.

<sup>8</sup> Έκθεση δεύτερου εξαμήνου για την Κύπρο «Εισροή και εκροή και ένταξη μεταναστών» (Feeding in and feeding out and integration of immigrants), Μιχάλης Μ., Λ. Χριστοφορίδης, Κ. Χατζηγιάννης, Σ. Κληρίδης και Μ.

**Πίνακας 3.6: Γνώμη για τα προβλήματα που συμβάλλουν στην παιδική φτώχεια**  
(% μέσος όρος 1=καθόλου, 2=ελάχιστα, 3=ουσιαστικά, 4=πάρα πολύ)

Κατηγορίες παιδιού	Ναρκωτικά	Βία	Ανεπαρκές εισόδημα	Παραμέληση από οικογένεια	Παραμέληση από κράτος	Παρενόχληση	Άλλα	Μέσος όρος
<b>Ηλικία του παιδιού</b>								
0-5 ετών	40%	50%	90%	80%	70%	55%	75%	66%
6-12 ετών	50%	58%	95%	83%	88%	63%	75%	73%
13-18 ετών	83%	63%	95%	83%	88%	70%	75%	79%
<b>Υπηκοότητα</b>								
Κύπριοι	75%	68%	95%	83%	83%	70%	75%	78%
Αλλοδαποί	80%	68%	95%	88%	83%	70%	75%	80%
<b>Φύλο</b>								
Άνδρες	75%	68%	93%	88%	80%	68%	75%	78%
Γυναίκες	75%	70%	95%	88%	80%	75%	75%	80%
<b>Τύπος οικογένειας</b>								
Με 3+ παιδιά	65%	75%	95%	90%	83%	75%	75%	80%
Ανύπαντροι γονείς	70%	75%	100%	90%	83%	75%	75%	81%
Άλλες οικογένειες	65%	70%	93%	85%	83%	75%	75%	78%
<b>Τόπος κατοικίας</b>								
Αστικές περιοχές	68%	68%	83%	88%	-	-	75%	76%
Αγροτικές περιοχές	63%	68%	95%	93%	-	-	75%	79%
<b>Μέσος όρος</b>	<b>67%</b>	<b>66%</b>	<b>94%</b>	<b>86%</b>	<b>82%</b>	<b>70%</b>	<b>75%</b>	

Ο Πίνακας 3.7 δείχνει τη βαθμολογία που δόθηκε στους διάφορους τομείς της οικονομικής πολιτικής για τις αδυναμίες τους στην καταπολέμηση της φτώχειας μεταξύ παιδιών διαφορετικών ηλικιακών ομάδων.

- Για παιδιά στη μικρότερη ηλικιακή ομάδα (0-5 ετών), οι αδυναμίες στις υπηρεσίες παιδικής μέριμνας λαμβάνουν την υψηλότερη βαθμολογία ενώ έπονται οι αδυναμίες στην προσφορά προστασίας και κατοικίας στα παιδιά.
- Όλοι οι τομείς φαίνονται να πάσχουν από περισσότερες αδυναμίες στην καταπολέμηση της φτώχειας σε παιδιά της μεσαίας (6-12) και της μεγαλύτερης (13-17) ηλικιακής ομάδας σε σύγκριση με τις αδυναμίες τους στην καταπολέμηση της φτώχειας στη μικρότερη ηλικιακή ομάδα.

- Για παιδιά στη μεσαία ηλικιακή ομάδα (6-12 ετών), οι αδυναμίες στις υπηρεσίες παιδικής μέριμνας λαμβάνουν επίσης την υψηλότερη βαθμολογία ενώ έπονται οι αδυναμίες στη στέγαση, την καταπολέμηση του εγκλήματος και στις ψυχαγωγικές εγκαταστάσεις.
- Για παιδιά στη μεγαλύτερη ηλικιακή ομάδα (13-17), οι αδυναμίες στην εκπαίδευση λαμβάνουν την υψηλότερη βαθμολογία ενώ έπονται οι αδυναμίες στην καταπολέμηση της χρήσης ναρκωτικών και του εγκλήματος και στις ψυχαγωγικές εγκαταστάσεις.<sup>9</sup>

**Πίνακας 3.7: % βαθμολογίας τομέων για τις αδυναμίες τους στην καταπολέμηση της παιδικής φτώχειας**

Αδυναμίες σε:	Παιδιά 0-5	Παιδιά 6-12	Παιδιά 13-17	Μέσος όρος
Υγειονομικές υπηρεσίες	25%	50%	50%	42%
Στέγαση	63%	75%	63%	67%
Εκπαίδευση	50%	38%	88%	58%
Προστασία	63%	63%	38%	54%
Υπηρεσίες παιδικής μέριμνας	75%	88%	63%	75%
Καταπολέμηση της χρήσης ναρκωτικών	0%	50%	75%	46%
Καταπολέμηση εγκλήματος	13%	75%	75%	50%
Ψυχαγωγικές εγκαταστάσεις	13%	75%	75%	54%
Αθλητικές εγκαταστάσεις	25%	50%	63%	46%
Πολιτιστικές εγκαταστάσεις	38%	63%	63%	54%
Μέσος όρος	37%	63%	65%	

Το ερωτηματολόγιό μας έδωσε στους συμμετέχοντες την ευκαιρία να σχολιάσουν οποιαδήποτε πτυχή της παιδικής φτώχειας θεωρούσαν σημαντική. Ακολουθώντας συνοψίζουμε τα σχόλιά τους, δίνοντας περισσότερες λεπτομέρειες για τις ακριβείς παρατηρήσεις που έκαναν στο Παράρτημα 2.

- Η εθνική πολιτική για την καταπολέμηση της παιδικής φτώχειας πρέπει να ενισχυθεί, καθώς το πρόβλημα θα αυξηθεί με τον αριθμό των μεταναστών.
- Η ανεργία, η χρήση ουσιών από τους γονείς που προκαλούν εξάρτηση (αλκοόλ, ναρκωτικά) και η αυξανόμενη παραμέληση από τους γονείς είναι όλοι παράγοντες που ενδέχεται να επιδεινώσουν το πρόβλημα της παιδικής φτώχειας στο μέλλον.
- Υπάρχει υψηλή συχνότητα κακομεταχείρισης παιδιών σε αγροτικές περιοχές που δεν εμφανίζεται στα επίσημα στατιστικά στοιχεία.
- Το πρόβλημα της παιδικής φτώχειας δεν έχει λάβει αρκετή προσοχή από το κράτος. Το πρόβλημα της παιδικής φτώχειας θα πρέπει να αντιμετωπιστεί με ξεχωριστές πολιτικές που στοχεύουν στα παιδιά και όχι μόνο στην οικογένεια.

<sup>9</sup> Μια εξήγηση γιατί η εκπαίδευση φαίνεται να είναι ανεπαρκής για μικρά (0-5) παιδιά έγκειται στην απουσία κρατικής βρεφικής και προσχολικής εκπαίδευσης ενώ για τα μεγαλύτερα (13-17) παιδιά έγκειται στις ανεπάρκειες στη δευτεροβάθμια εκπαίδευση που τους αναγκάζουν να παρακολουθήσουν συμπληρωματικά ιδιαίτερα μαθήματα.

- Οι σταθμοί παιδικής μέριμνας θα πρέπει να φροντίζουν ώστε τα παιδιά να συμμετέχουν σε κατάλληλες εκπαιδευτικές δραστηριότητες και όχι απλώς να τα κρατούν απασχολημένα ενώ οι γονείς τους βρίσκονται στη δουλειά.
- Τα επιδόματα τέκνου θα πρέπει να είναι πληρωτέα με τρόπο που διασφαλίζει ότι θα χρησιμοποιηθούν για να αυξηθεί η ευημερία των παιδιών.

### **3.3. Απόψεις των παιδιών**

Η «Βουλή των Παιδιών», ένας θεσμός που θεσπίστηκε το 2001, επιτρέπει στα παιδιά να συνέρχονται μία φορά το χρόνο στο Κοινοβούλιο για να εκφράσουν τις απόψεις τους για τα προβλήματα και τις ανάγκες που έχουν ενδιαφέρον για τα ίδια και να κοινοποιήσουν τις απαιτήσεις και τις προσδοκίες τους στην κοινωνία.

Στη διάρκεια της τελευταίας συνάντησής της, στις 25 Νοεμβρίου 2006, η Βουλή των Παιδιών συζήτησε προβληματισμούς και διατύπωσε προτάσεις για τα ακόλουθα ζητήματα:

#### **Εκπαίδευση**

- Να δοθεί καλύτερη υποστήριξη στα παιδιά που δεν είναι χριστιανοί καθώς και πιο αντικειμενική, σύγχρονη, ανοιχτόμυαλη διδασκαλία του μαθήματος των θρησκευτικών προκειμένου να αποφευχθούν οι θρησκευτικές ή άλλες μορφές διακρίσεων.
- Υποστήριξη για τα δικαιώματα των παιδιών να εκφράζουν τις απόψεις τους σχετικά με την αξιολόγηση της διδασκαλίας, συμμετοχή στις αποφάσεις για τη διοργάνωση πολιτιστικών εκδηλώσεων, συναισθηματική υποστήριξη για παιδιά με ειδικές ανάγκες, εξάλειψη της πρόωρης εγκατάλειψης του σχολείου.

#### **Οικογένεια**

- Να διασφαλιστεί η ισότητα ανάμεσα στις απόψεις και γνώμες γονέων και παιδιών για θέματα που επηρεάζουν την προσωπικότητα των παιδιών.
- Να παρασχεθούν βασικές εγκαταστάσεις και επαρκής μέριμνα ώστε τα παιδιά να επιδιώξουν τους δικούς τους στόχους και οράματα, αντί γι' αυτούς που τους επιβάλλονται από τους γονείς τους.

#### **Δημόσια τάξη**

- Ένας πιο ενεργός ρόλος για την αστυνομία ώστε να διαφωτίζει τα νεαρά άτομα για την οδική ασφάλεια και πιο αποτελεσματική εφαρμογή του νόμου για την προστασία των παιδιών.
- Διορισμός ενός Επιτρόπου για τα δικαιώματα των παιδιών.

#### **Υγιεινή και Ασφάλεια**

- Δημιουργία ενός σχολικού περιβάλλοντος που διασφαλίζει την υγεία των παιδιών, καθόλου κατασκευαστικές εργασίες στα σχολεία στη διάρκεια της σχολικής χρονιάς, υγειονομικοί

έλεγχοι των προϊόντων που πωλούνται στις σχολικές καντίνες, απαγόρευση του καπνίσματος στα σχολεία, αυστηρός έλεγχος των δραστηριοτήτων στα νυχτερινά κέντρα και αλλαγές στα δρομολόγια τους.

- Να παρασχεθεί εκπαίδευση για το πρόβλημα της σεξουαλικής παρενόχλησης και να εκπαιδευτούν οι δάσκαλοι ώστε να εντοπίζουν και να αναφέρουν τα συμβάντα που ενέχουν βία στα σχολεία.
- Να διοριστεί αρμόδιο προσωπικό στο Τμήμα Υπηρεσιών Κοινωνικής Ευημερίας ώστε να βελτιωθεί η προστασία των παιδιών, να δοθούν κίνητρα για την ενίσχυση της αναδοχής και να προσφερθεί κατάρτιση στις ανάδοχες οικογένειες πριν από την υιοθεσία.

### 3.4 Επίδομα τέκνου και παιδική φτώχεια

Το επίδομα τέκνου στην Κύπρο περιλαμβάνει ένα βασικό και ένα συμπληρωματικό μέρος. Το βασικό μέρος είναι πληρωτέο σε όλες τις οικογένειες που διαμένουν μόνιμως στην Κύπρο για κάθε παιδί που ζει στο ίδιο νοικοκυριό και πληροί τις διατάξεις του Νόμου (βλ. ακολούθως). Το συμπληρωματικό μέρος είναι πληρωτέο μόνο σε οικογένειες με ετήσιο ακαθάριστο εισόδημα κάτω από 18.000 λίρες Κύπρου (CYP).

Σύμφωνα με το Νόμο, οι οικογένειες λαμβάνουν επίδομα τέκνου αν έχουν ανύπαντρα τέκνα που είναι (α) κάτω των 18 ετών ή μεταξύ 18-23 ετών και φοιτούν με πλήρες ωράριο, (β) μεταξύ 18-25 ετών και υπηρετούν στην Εθνική Φρουρά ή μεταξύ 23-25 ετών και φοιτούν με πλήρες ωράριο, και (γ) είναι μόνιμως ανάκανοι για προσωπική υποστήριξη, ανεξάρτητα από την ηλικία.

Το τυπικό ετήσιο επίδομα τέκνου που διατίθεται σε όλες τις οικογένειες που πληρούν τα κριτήρια ανωτέρω είναι 213, 426, 1278 και 639 CYP (για κάθε παιδί) για οικογένειες με ένα παιδί, με δύο παιδιά, με τρία παιδιά και με τέσσερα ή περισσότερα παιδιά αντίστοιχα. Το συμπληρωματικό ποσό είναι πληρωτέο σε οικογένειες με εισόδημα που είτε είναι (α) κατώτερο από 9000 λίρες Κύπρου, οπότε σε αυτή την περίπτωση το επίδομα τέκνου είναι 53, 213, 479 και 213 CYP (για κάθε παιδί) για οικογένειες με ένα παιδί, με δύο παιδιά, με τρία παιδιά και με τέσσερα ή περισσότερα παιδιά, ή (β) μεταξύ 9000 και 8000 CYP, οπότε σε αυτή την περίπτωση το επίδομα τέκνου είναι 27, 160, 399 και 133 CYP (για κάθε παιδί) για οικογένειες με ένα παιδί, με δύο παιδιά, με τρία παιδιά και με τέσσερα ή περισσότερα παιδιά αντίστοιχα.

Στην Ενότητα 2 της παρούσας έκθεσης, το υψηλό ποσοστό συμμετοχής στην αγορά εργασίας, το χαμηλό ποσοστό ανεργίας και οι ισχυροί οικογενειακοί δεσμοί προσδιορίστηκαν ως αιτίες για το χαμηλό ποσοστό παιδικής φτώχειας στην Κύπρο. Εδώ, δείχνουμε ότι ένας άλλος λόγος αυτού του φαινομένου είναι το αυξανόμενο ποσό ανά παιδί που καταβάλλεται στα νοικοκυριά ως επίδομα τέκνου. Επιπλέον, δείχνουμε ότι η παιδική φτώχεια θα ήταν ακόμα χαμηλότερη αν το επίδομα τέκνου είχε στοχεύσει στις οικογένειες με χαμηλό εισόδημα.

Καταδεικνύουμε τα προαναφερόμενα σημεία με μια ανάλυση προσομοίωσης, δηλαδή χρησιμοποιώντας το μοντέλο Φοροπαροχών του Κέντρου Οικονομικών Ερευνών του Πανεπιστημίου της Κύπρου μαζί με δεδομένα που αντλήθηκαν από την Έρευνα Κατανάλωσης

των Νοικοκυριών για το 2003<sup>10</sup> ώστε να υπολογίσουμε το ποσοστό παιδικής φτώχειας σε τρία υποθετικά σενάρια:

Σενάριο 1: «ενιαίο όφελος», όπου όλα τα παιδιά λαμβάνουν ίσο ποσό επιδόματος.

Σενάριο 2: «όφελος βάσει των πόρων ζωής του δικαιούχου», όπου το επίδομα τέκνου καταβάλλεται μόνο στα νοικοκυριά που βρίσκονται κάτω από ορισμένο επίπεδο εισοδήματος. Τα τρία όρια εισοδήματος (όχι ισοδύναμα) είναι 10.000 CYP, 15.000 CYP και 20.000 CYP.

Σενάριο 3: «όφελος βάσει φτώχειας», όπου τα νοικοκυριά δικαιούνται επίδομα τέκνου αν το εισόδημά τους πέφτει κάτω από το όριο της φτώχειας.

Σε όλα τα σενάρια, η συνολική κρατική δαπάνη για το επίδομα τέκνου διατηρείται σταθερή.

Ο Πίνακας 3.8 ακολούθως παρουσιάζει την αλλαγή στα ποσοστά παιδικής φτώχειας για κάθε κατηγορία νοικοκυριού που αντιστοιχεί στα τρία σενάρια που περιγράφηκαν ανωτέρω.

- Στο πλαίσιο του 'ενιαίου' σεναρίου, η συνολική παιδική φτώχεια αυξάνεται κατά 1,9 ποσοστιαίες μονάδες (δηλαδή από 11% σε 12,9%). Η μεγαλύτερη αύξηση της παιδικής φτώχειας παρατηρείται στους ανύπαντρους γονείς και, όπως θα περίμενε κάποιος, στα νοικοκυριά με 3 ή περισσότερα παιδιά. Αυτό καταδεικνύει ότι η αυξημένη καταβολή επιδόματος σύμφωνα με τον αριθμό των παιδιών στην οικογένεια βοηθά στη μείωση της παιδικής φτώχειας, καθώς οι οικογένειες με περισσότερα παιδιά υπόκεινται σε υψηλότερο κίνδυνο φτώχειας.
- Στο πλαίσιο των τριών σεναρίων βάσει των πόρων ζωής, το ποσοστό παιδικής φτώχειας μειώνεται. Η μεγαλύτερη μείωση (-4,5 %) παρατηρείται στο επιμέρους σενάριο Β όπου η επιλεξιμότητα για το επίδομα τέκνου αντιστοιχεί σε εισόδημα νοικοκυριού κάτω από 15.000 CYP (περίπου 26.000 EUR). Η μικρότερη μείωση της παιδικής φτώχειας στο πλαίσιο του επιμέρους σεναρίου Α, όπου η επιλεξιμότητα για το επίδομα τέκνου αντιστοιχεί σε εισόδημα νοικοκυριού κάτω από 10.000 CYP (περίπου 17.000 EUR), σημειώνεται επειδή οι μεγάλες οικογένειες κάτω από το όριο της φτώχειας δεν είναι επιλέξιμες, ενώ η μικρότερη μείωση της φτώχειας, όταν η επιλεξιμότητα για το επίδομα τέκνου είναι το εισόδημα νοικοκυριού κάτω από 20.000 CYP (περίπου 34.000 EUR), παρατηρείται επειδή πολλά νοικοκυριά πάνω από το όριο της φτώχειας είναι επιλέξιμα.
- Όπως θα περίμενε κάποιος, ο πιο αποτελεσματικός τρόπος μείωσης της παιδικής φτώχειας είναι να στοχεύσει το επίδομα τέκνου σε νοικοκυριά κάτω από το όριο φτώχειας. Αυτό συμβαίνει στο σενάριο «βάσει φτώχειας», όπου το συνολικό ποσοστό παιδικής φτώχειας μειώνεται κατά 6,9 ποσοστιαίες μονάδες. Η μεγαλύτερη μείωση παρατηρείται σε οικογένειες με παιδιά που διατρέχουν υψηλό κίνδυνο φτώχειας, σε ανύπαντρους γονείς, συνταξιούχους με παιδιά και ζευγάρια με 3 ή περισσότερα παιδιά.

<sup>10</sup> Αυτή είναι η πιο πρόσφατη έρευνα για τις δαπάνες νοικοκυριών που υπάρχει στην Κύπρο. Για τους σκοπούς της ανάλυσής μας, όλα τα νομισματικά μεγέθη (εισόδημα, επίδομα τέκνου, κ.λπ) έχουν αναπροσαρμοστεί ως προς τον πληθωρισμό και την ανάπτυξη βάσει του έτους 2006.

**Πίνακας 3.8: Αλλαγές στα ποσοστά παιδικής φτώχειας στο πλαίσιο διαφόρων σεναρίων (ποσοστιαίες μονάδες)**

Τύπος νοικοκυριού:	Ενιαίο	Βάσει πόρων ζωής δικαιούχου			Βάσει φτώχειας
		A. 10.000	B. 15.000	C. 20.000	
Μονογονεϊκά νοικοκυριά	5,2	-31,7	-22,3	-5,5	-34,8
Ζευγάρι με 1 ή 2 παιδιά	-0,1	-4,3	-3,8	-2,3	-4,8
Ζευγάρι με 3+ παιδιά	4,4	6,6	-3,8	-0,6	-6,7
Συνταξιούχοι με παιδιά	0,0	-27,2	0,0	0,0	-27,2
Σύνολο	1,9	-1,5	-4,5	-1,7	-6,9

Πηγή: Έρευνα κατανάλωσης των νοικοκυριών, 2003, Στατιστική Υπηρεσία και υπολογισμοί συγγραφέων.

### 3.5 Δημόσια συζήτηση

Οι ειδήσεις που αναφέρονται στον εθνικό τύπο και άλλα μέσα ενημέρωσης ενδεχομένως τονίζουν προβλήματα που αντιμετωπίζουν τα παιδιά στην Κύπρο, τα οποία δεν προκύπτουν από τα επίσημα στατιστικά στοιχεία. Για παράδειγμα, έχουν υπάρξει αναφορές εγκληματικών δραστηριοτήτων από νέους, όπως διαρρήξεις και καταστροφή σχολικής περιουσίας (εφημερίδα Πολίτης 19/4/2007) και σεξουαλική παρενόχληση αγοριών ηλικίας 9 και 15 ετών από ένα άτομο ηλικίας 62 ετών (εφημερίδα Πολίτης 26/4/2007). Φυσικά, αυτές οι αναφορές δεν μπορούν να χρησιμοποιηθούν για τη διατύπωση γενικών δηλώσεων σχετικά με συγκεκριμένα προβλήματα που αντιμετωπίζουν τα παιδιά, καθώς δεν μπορούμε πάντοτε να ερμηνεύουμε τις ειδήσεις ως γεγονός.

Ίσως πιο ενδιαφέρον είναι το γεγονός ότι στη διάρκεια του σχολικού έτους 2005-06, 2.970 μαθητές επισκέφτηκαν τους ψυχολόγους που απασχόλησε το Υπουργείο Παιδείας, μετά από συστάσεις των σχολείων τους. Στην πλειονότητά τους, αυτοί οι μαθητές πήγαιναν στο δημοτικό ενώ ο αριθμός των αγοριών ήταν σχεδόν διπλάσιος από τον αριθμό των κοριτσιών. Ωστόσο, πάλι, επειδή δεν γνωστοποιούνται λεπτομερή στοιχεία σχετικά με τη φύση και τη σοβαρότητα των λόγων για τους οποίους αυτοί οι μαθητές κλήθηκαν να δουν ψυχολόγο, είναι δύσκολο να δώσουμε ουσιαστική ερμηνεία σε αυτό το γεγονός.

## 4. Περιγραφή και Εκτίμηση Ρυθμίσεων Παρακολούθησης

Οι πληροφορίες που παρέχονται από το Ερωτηματολόγιο της Ειδικής Ομάδας της Διυπηρεσιακής Διευθύνουσας Ομάδας δείχνουν ότι οι ρυθμίσεις παρακολούθησης για την αναμενόμενη Στρατηγική για τα Παιδιά θα εφαρμοστούν από την Κεντρική Επιτροπή Παρακολούθησης της Εφαρμογής της Σύμβασης για τα Δικαιώματα του Παιδιού. Η πρόταση σύστασης μιας Επιτροπής Παρακολούθησης και Αξιολόγησης σε επίπεδο Κεντρικής Κυβέρνησης για την παρακολούθηση της Στρατηγικής για τα Παιδιά καθώς και για τους στόχους της ΕΕΣ/ΚΠ/ΚΕ έχει εγκριθεί από το Υπουργικό Συμβούλιο. Ωστόσο, αυτή η Επιτροπή δεν έχει συσταθεί ακόμα, αν και, σύμφωνα με την απόφαση που ελήφθη από το Υπουργικό Συμβούλιο, έπρεπε να έχει συσταθεί μέσα στους τρεις πρώτους μήνες του 2007.

Η προγραμματισμένη διαδικασία παρακολούθησης θα βασιστεί στους ακόλουθους δείκτες που απορρέουν από τον συμφωνημένο κατάλογο του Λάκεν της ΕΕ:

- ποσοστό του κινδύνου φτώχειας, για παιδιά ηλικίας 0-15 ετών, πριν από κοινωνικές μεταβιβάσεις,
- ποσοστό του κινδύνου φτώχειας, για παιδιά ηλικίας 0-15 ετών, με το όριο της φτώχειας να τίθεται στο 60% του μέσου ισοδύναμου εισοδήματος,
- ποσοστό του κινδύνου φτώχειας, για παιδιά ηλικίας 0-17 ετών, με το όριο της φτώχειας να τίθεται στο 40%, 50% και 70% του μέσου ισοδύναμου εισοδήματος,
- παιδιά (0-17 ετών) που ζουν σε άνεργα νοικοκυριά,
- ποσοστό του κινδύνου φτώχειας για νοικοκυριά με εξαρτώμενα παιδιά (ανύπαντροι γονείς, με ένα εξαρτώμενο παιδί, δύο ενήλικες με ένα/ δύο/ τουλάχιστον τρία/ άλλα εξαρτώμενα παιδιά),
- δαπάνες κοινωνικής προστασίας για την οικογένεια και τα παιδιά ως % των συνολικών δαπανών και ως % του ΑΕΠ, και
- παιδιά που εγκαταλείπουν πρόωρα το σχολείο.

Η έννοια της μελέτης επιπτώσεων έχει εισαχθεί στην Κύπρο πολύ πρόσφατα, μετά τη συμμετοχή της Δημοκρατίας της Κύπρου στις διαδικασίες τις οποίες ακολουθεί το ΕΚΤ (Ευρωπαϊκό Κοινωνικό Ταμείο). Συνεπώς, οι διαδικασίες παρακολούθησης είναι ακόμα σε κατώτερο στάδιο ανάπτυξης και πρέπει να διανυθεί αρκετός δρόμος έως ότου επιτευχθεί ένα ικανοποιητικό επίπεδο των μεθόδων αξιολόγησης. Σύμφωνα με τις Υπηρεσίες Κοινωνικής Ευημερίας (ΥΚΕ), υπάρχουν ορισμένες ενδείξεις που δηλώνουν ότι ένα πνεύμα και μια κουλτούρα αποτίμησης αναπτύσσονται προοδευτικά στη χώρα έτσι ώστε μπορούμε να έχουμε ελπίδες για το μέλλον. Ωστόσο, προς το παρόν, υπάρχει αβεβαιότητα σχετικά με την έκταση στην οποία η προτεινόμενη Επιτροπή Παρακολούθησης και Αξιολόγησης που αναφέρθηκε ανωτέρω θα είναι αποτελεσματική.

Οι ΥΚΕ δέχονται ότι ένα αποτελεσματικό σύστημα παρακολούθησης απαιτεί την ανάμειξη όλων των σχετικών ενδιαφερόμενων μερών και τις διαβουλεύσεις με αυτούς. Συνεπώς, ενθαρρύνει την ενεργό συμμετοχή των ενδιαφερόμενων μερών ζητώντας από όλους τους συναφείς παράγοντες να αναφέρουν την πρόοδο στην επίτευξη των στόχων τους μία φορά το χρόνο. Επιπλέον, ένα ετήσιο σεμινάριο διεξάγεται με σκοπό τη συζήτηση και την ανταλλαγή ιδεών. Ενώ δεν πρόκειται για διαδικασία παρακολούθησης καθαυτή, παρέχει πράγματι την ευκαιρία ενθάρρυνσης της παρακολούθησης και αποτίμησης των στόχων κοινωνικής πολιτικής.

Οι ΥΚΕ πιστεύουν ότι στους περιορισμούς παρακολούθησης της παιδικής φτώχειας στην Κύπρο συγκαταλέγεται το γεγονός ότι η υιοθέτηση βασικών δεικτών, όπως εξηγήθηκε ανωτέρω, δεν έχει πιθανότητες να φανεί χρήσιμη από μόνη της, καθώς αυτοί οι δείκτες είναι απλώς ενδείξεις ενός μεγαλύτερου προβλήματος. Ωστόσο, είναι χρήσιμοι γιατί επισημαίνουν τις ευπαθείς ομάδες και στοχεύουν σε μέτρα πολιτικής. Επιπλέον, μια μέθοδος και μια διαδικασία παρακολούθησης της προόδου μιας προγραμματισμένης στρατηγικής είναι απαραίτητες και δεν έχουν εφαρμοστεί ακόμη.

Επιπλέον, οι ΥΚΕ υποστηρίζουν τα εξής: (α) να εδραιωθεί ένας σύνδεσμος ανάμεσα στα εργαλεία παρακολούθησης και τη χάραξη πολιτικής, (β) οι επιτροπές παρακολούθησης να χρησιμοποιήσουν στο έπακρο τους δείκτες κατά την εκτίμηση των επιπτώσεων πολιτικών και μέτρων, και (γ) να διοριστεί μια ad hoc κρατική υπηρεσία που θα παρακολουθεί και θα επιβλέπει την πρόοδο της εφαρμογής των Εθνικών Σχεδίων Δράσης, όπως συμβαίνει σε ορισμένες χώρες της ΕΕ.

Ως απάντησή στο ερώτημά μας σχετικά με τις ρυθμίσεις παρακολούθησης που έχουν θεσπιστεί για την εποπτεία των μέτρων ελάφρυνσης της παιδικής φτώχειας, το Υπουργείο Παιδείας και Πολιτισμού (ΥΠΠ) έχει καταγράψει τους ακόλουθους στόχους που πρέπει να επιτευχθούν έως το 2010:

- πρόληψη της πρόωρης εγκατάλειψης του σχολείου,
- μείωση των ανισοτήτων και του κοινωνικού αποκλεισμού σε ευπαθείς ομάδες παιδιών,
- διεύρυνση της εισαγωγής του ηλεκτρονικού αλφαριθμητισμού στο εκπαιδευτικό σύστημα, και
- βελτιωμένη ένταξη πολυπολιτισμικών μαθητών στο σχολικό περιβάλλον.

Φυσικά, τα προαναφερόμενα είναι απλώς στόχοι πολιτικής και δεν μπορούμε να προσδιορίσουμε μια διαδικασία ή ένα μηχανισμό παρακολούθησης από αυτούς. Επιπλέον, σύμφωνα με το ΥΠΠ, τα προγράμματά του για την καταπολέμηση της παιδικής φτώχειας αξιολογούνται από το Παιδαγωγικό Ινστιτούτο, που αποτελεί μέρος του ίδιου του ΥΠΠ.

Όσον αφορά τις ΜΚΟ, η ΠΣΕΠΕΠ συμμετέχει στην προσπάθεια να πειστεί η κυβέρνηση να διορίσει έναν Επίτροπο για το Παιδί. Πιστεύει επίσης ότι η ανάμειξη των ΜΚΟ και των ίδιων των παιδιών θα βελτιώσει τις διαδικασίες παρακολούθησης και αξιολόγησης και θα βοηθήσει τους σχετικούς παράγοντες να κατανοήσουν καλύτερα τα θέματα που αφορούν την ευημερία των παιδιών.

## 5. Συμπεράσματα

Τα κύρια συμπεράσματα που εξάγονται από την παρούσα έκθεση συνοψίζονται ως εξής:

- Τα συνολικά χαμηλά επίπεδα παιδικής φτώχειας στην Κύπρο μπορούν να αποδοθούν στο υψηλό ποσοστό συμμετοχής στην αγορά εργασίας και τα χαμηλά ποσοστά ανεργίας, στους ισχυρούς οικογενειακούς δεσμούς που υπάρχουν ακόμα στην κυπριακή κοινωνία και στο αυξανόμενο ποσό ανά παιδί που καταβάλλεται στα νοικοκυριά ως επίδομα τέκνου.
- Το χαμηλό ποσοστό παιδικής φτώχειας διαταράσσεται από το γεγονός ότι ορισμένες ομάδες παιδιών διατρέχουν υψηλό κίνδυνο φτώχειας συμπεριλαμβανομένων, ειδικότερα, όσων ζουν σε μονογονεϊκά νοικοκυριά, σε αγροτικές περιοχές ή σε νοικοκυριά με αρχηγό γυναίκα, ανενεργό ή χαμηλής εκπαίδευσης πρόσωπο. Τα αλλοδαπά παιδιά έχουν επίσης πιθανότητες να διατρέξουν υψηλό κίνδυνο φτώχειας αλλά αυτό δεν μπορεί να τεκμηριωθεί λόγω έλλειψης δεδομένων.
- Οι απόψεις που συγκεντρώθηκαν διαμέσου ενός ερωτηματολογίου δείχνουν υψηλό επίπεδο ευαισθητοποίησης για τις πολιτικές σχετικά με τα παιδιά. Ωστόσο, τα αποτελέσματα δείχνουν επίσης δυσaréσκεια για τα αποτελέσματα αυτών των πολιτικών λόγω αδυναμιών στην εφαρμογή τους. Ο κορυφαίος παράγοντας που συμβάλλει στην παιδική φτώχεια λέγεται ότι είναι το ανεπαρκές εισόδημα ενώ ακολουθεί η παραμέληση από την οικογένεια και το κράτος. Οι αδυναμίες στις υπηρεσίες παιδικής μέριμνας λαμβάνουν την υψηλότερη βαθμολογία στον κατάλογο των τομέων που δημιουργούν/ αυξάνουν την παιδική φτώχεια.
- Στην τελευταία ετήσια συγκέντρωσή τους στο Κοινοβούλιο, οι εκπρόσωποι των παιδιών ζήτησαν την εξάλειψη των θρησκευτικών διακρίσεων στα σχολικά εκπαιδευτικά προγράμματα, περισσότερη ευχέρεια στη διοργάνωση πολιτιστικών εκδηλώσεων και στη λήψη αποφάσεων για το μέλλον τους, περισσότερη αστυνομική προστασία, περισσότερη υγεία και ασφάλεια στο σχολείο και καλύτερες ρυθμίσεις αναδοχής. Ζήτησαν επίσης τον διορισμό ενός Επιτρόπου για τα δικαιώματα των παιδιών.
- Μια στρατηγική για την καταπολέμηση της παιδικής φτώχειας αναμένεται να καταρτιστεί έως το τέλος του 2007, με την ανάμειξη όλων των συναφών παραγόντων. Εν τω μεταξύ, η καταπολέμηση της παιδικής φτώχειας εντάσσεται ως άμεσης προτεραιότητας στόχος στην ΕΕΣ/ΚΠ/ΚΕ περιλαμβανομένων καθολικών και στοχοθετημένων μέτρων για τα παιδιά και μέτρων για την καταπολέμηση της φτώχειας και, γενικότερα, του κοινωνικού αποκλεισμού.
- Ενώ η γενική εντύπωση που αντλείται από την ΕΕΣ/ΚΠ/ΚΕ είναι ότι η στρατηγική κοινωνικής ένταξης στην Κύπρο περιλαμβάνει καλά καθορισμένες πολιτικές και μέτρα που αντιμετωπίζουν τα προβλήματα των παιδιών, εγείρονται ερωτήματα σχετικά με το πόσο αποτελεσματικά θα εφαρμοστεί η προγραμματισμένη στρατηγική. Αυτά τα ερωτήματα πηγάζουν από προηγούμενες εμπειρίες και από αδυναμίες στις προτεινόμενες διαδικασίες παρακολούθησης και αξιολόγησης.
- Η παρακολούθηση της αναμενόμενης Στρατηγικής για τα Παιδιά θα αναληφθεί από μία ad hoc επιτροπή με βάση τους δείκτες που απορρέουν από τον κατάλογο του Λάκεν. Ωστόσο, ούτε η επιτροπή ούτε οι μέθοδοι και οι διαδικασίες για την παρακολούθηση της προόδου έχουν τεθεί σε εφαρμογή ακόμη.

- Η έννοια της μελέτης επιπτώσεων είναι νέα στην Κύπρο και παρά τις ενδείξεις που δηλώνουν ότι μια κουλτούρα αποτίμησης αναπτύσσεται προοδευτικά, πρέπει να διανυθεί ακόμα πολύς δρόμος έως ότου επιτευχθεί ένα ικανοποιητικό επίπεδο των μεθόδων αξιολόγησης.

## Βιβλιογραφία

- Bradshaw J., P. Hoelscher, D. Richardson (2007), "An Index of Child Well Being in the European Union", Social Indicators Research, («Ένας δείκτης ευημερίας των παιδιών στην Ευρωπαϊκή Ένωση», Έρευνα Κοινωνικών Δεικτών), 80, 133-177.
- ΚΟΥΛΟΥΜΟΥ Τ. (2004), «Ευημερία παιδιών και καθημερινή ζωή στην Κύπρο: Μια οικογενειακή υπόθεση με διαγενεακές επιπτώσεις», στο Ευημερία των παιδιών στη γηράσκουσα Ευρώπη, A-M Jensen κ.ά (εκδ.), Νορβηγικό Κέντρο Έρευνας για το Παιδί Υπουργείο Εργασίας και Κοινωνικών Ασφαλίσεων, Κύπρος (2006), Έκθεση Εθνικής Στρατηγικής για την Κοινωνική Προστασία και την Κοινωνική Ένταξη.
- Συμβούλιο Απασχόλησης, Εισοδήματος και Κοινωνικής Συνοχής (2004), Παιδική φτώχεια στη Γαλλία, <http://data.childcarecanada.org/policy/polstudies/int/FRpoverty.html>.
- UNICEF (2007) Child Poverty in Perspective: An Overview of Child Well-Being in Rich Countries («Η παιδική φτώχεια σε προοπτική: επισκόπηση της ευημερίας των παιδιών σε πλούσιες χώρες»), Έκθεση Innocenti Report Card 7.
- Eurochild (2007): "Ending Child Poverty within the EU?" («Τελειώνοντας με την παιδική φτώχεια εντός της ΕΕ;») Μια επισκόπηση των εθνικών εκθέσεων της περιόδου 2006-2008 για τις στρατηγικές κοινωνικής προστασίας και κοινωνικής ένταξης.
- Πασιαρδής Π. (2006) "Feeding in and feeding out and Integration of Immigrants" (Εισροή και εκροή και ένταξη μεταναστών), Έκθεση δεύτερου εξαμήνου 2006 για την Κύπρο, Δίκτυο ανεξάρτητων εμπειρογνομόνων στην καταπολέμηση της φτώχειας κα του κοινωνικού αποκλεισμού
- Μιχαήλ Μ., Λ. Χριστοφίδης, Κ. Χατζηγιάννης, Σ. Κληρίδης, Μ. Στεφανίδης και Μ. Μιχαλοπούλου, [«Οι επιδράσεις των ξένων εργατών στη διάρθρωση των μισθών των Κυπρίων εργαζομένων»](#), Δοκίμια οικονομικής πολιτικής, Οκτώβριος 2006 στα Ελληνικά
- Εθνική Έκθεση Κύπρου (1997): Εφηβεία: Μια πρόκληση για την οικογένεια (25η Συνεδρία της Διάσκεψης των Ευρωπαϊών Υπουργών υπεύθυνων για οικογενειακά ζητήματα, Συμβούλιο της Ευρώπης, Βιέννη, 16-18 Ιουνίου, 1997

## Παράρτημα 1: Μέτρα για την καταπολέμηση της παιδικής φτώχειας

**Πίνακας Α1.1: Περιγραφή κατάστασης σχετικά με τα μέτρα στην ΕΕΣ/ΚΠ/ΚΕ για την καταπολέμηση του κοινωνικού αποκλεισμού των παιδιών**

Μέτρα πολιτικής	Κατάσταση εφαρμογής για το διάστημα 2005-2006	Επακόλουθος στόχος περιόδου
Ζώνες εκπαιδευτικής προτεραιότητας	3 ΖΕΠ, 17 σχολικές μονάδες	μ.δ.
Πρόγραμμα ενισχυμένης διδασκαλίας	1.060 περίοδοι διδασκαλίας	1.470 περίοδοι διδασκαλίας (για 2006-2007)
Πρόγραμμα αλφαριθμητισμού	55 σχολεία (κατώτερος κύκλος δευτεροβάθμιας), 978 μαθητές	62 σχολεία (κατώτερος κύκλος δευτεροβάθμιας)
Πρόγραμμα υποστήριξης ατόμων με ειδικές ανάγκες	2.941 μαθητές και 495 εκπαιδευμένοι δάσκαλοι σε δημοτικά σχολεία 1.019 μαθητές και 211 εκπαιδευμένοι δάσκαλοι σε γυμνάσια	μ.δ.
Εισαγωγή της τεχνολογίας στο εκπαιδευτικό σύστημα	μ.δ.	μ.δ.
Υπηρεσίες για παιδιά προσχολικής ηλικίας	433 τάξεις σε δημόσια νηπιαγωγεία, 244 σχολικές μονάδες	4 τάξεις θα προστεθούν από το σχολικό έτος 2006-2007
Ολοήμερα σχολεία	150 δημοτικά, 9 νηπιαγωγεία	Υποχρεωτική λειτουργία 9 δημοτικών σχολείων για όλους τους μαθητές από το σχολικό έτος 2006-2007
Προγράμματα πολυπολιτισμικής εκπαίδευσης	μ.δ.	μ.δ.
Προληπτικές ενέργειες για την καταπολέμηση του κινδύνου χρήσης ναρκωτικών	6 κινητές μονάδες (πρόγραμμα MENTOR)	4 μονάδες ακόμη

Πίνακας Α1.2: Μέτρα για την καταπολέμηση της παιδικής φτώχειας ανά τομέα πολιτικής

Μέτρα πολιτικής/ Νομοθετικές προτάσεις για την καταπολέμηση του κοινωνικού αποκλεισμού των παιδιών:	Πρόσβαση σε ποιοτική απασχόληση		Προστασία και φορολογικά προνόμια	Επιδιοτούμενες υπηρεσίες	Εκπαίδευση μέριμνα	Στέγαση Παιδική μέριμνα	Υγεία	Κοινωνικές υπηρεσίες	Μεταφορές	Συμμετοχή σε δραστηριότητες	Μέριμνα και προστασία παιδιών με ανάγκες
	Για γονείς	Παιδιά (μακροπρ όθεσμο)									
Ζώνες εκπαιδευτικής προτεραιότητας	√	√		√	√	√		√		√	
Πρόγραμμα ενισχυμένης διδασκαλίας		√			√						√
Πρόγραμμα αλφαριθμητισμού		√			√			√			√
Πρόγραμμα υποστήριξης ατόμων με ειδικές ανάγκες		√						√			√
Εισαγωγή της τεχνολογίας στο εκπαιδευτικό σύστημα		√			√						
Υπηρεσίες για παιδιά προσχολικής ηλικίας	√	√		√	√	√				√	
Ολοήμερα σχολεία	√	√		√	√	√		√		√	√
Προγράμματα πολυπολιτισμικής εκπαίδευσης		√			√			√			√
Προληπτικές ενέργειες για την καταπολέμηση του κινδύνου χρήσης ναρκωτικών		√			√		√	√			

## Παράρτημα 2: Ανάλυση του Ερωτηματολογίου

### A2.1 Απαντήσεις στις ερωτήσεις

- 2/7 των οργανώσεων (ΣΠΑΒΟ, ΕΚΚ) πιστεύουν ότι η παιδική φτώχεια μεταβιβάζεται από γενεά σε γενεά σε χαμηλό βαθμό και 5/7 σε υψηλό βαθμό (ΣΟΠΚ, ΚΜΠΗΕ, ΕΔΚ, ΟΥΨ, ΠΣΕΠΕΠ).
- Όλες οι οργανώσεις έχουν επίγνωση της ύπαρξης μέριμνας για τα παιδιά σε ιδρύματα. 6/8 δήλωσαν ότι αυτή η μέριμνα είναι κάπως ικανοποιητική (ΣΟΠΚ, ΣΠΑΒΟ, ΕΚΚ, ΚΜΠΗΕ, ΕΔΚ, ΠΣΕΠΕΠ), 1/8 ικανοποιητική (ΥΠΠ) και 1/8 καθόλου ικανοποιητική (ΟΥΨ).
- Όλες οι οργανώσεις έχουν επίγνωση της ύπαρξης αναδοχής για τα παιδιά. 4/8 δήλωσαν ότι αυτός ο θεσμός είναι κάπως ικανοποιητικός (ΕΚΚ, ΚΜΠΗΕ, ΕΔΚ, ΟΥΨ) και 4/8 ικανοποιητικός (ΣΟΠΚ, ΣΠΑΒΟ, ΠΣΕΠΕΠ, ΥΠΠ).
- 6/8 οργανώσεις (ΕΚΚ, ΚΜΠΗΕ, ΕΔΚ, ΟΥΨ, ΠΣΕΠΕΠ, ΥΠΠ) έχουν επίγνωση της ύπαρξης εθνικών πολιτικών για την καταπολέμηση της παιδικής φτώχειας. Από αυτές, 4 γνωρίζουν το περιεχόμενό τους (ΚΜΠΗΕ, ΠΣΕΠΕΠ, ΟΥΨ, ΥΠΠ) και 3 το κρίνουν κάπως ικανοποιητικό και 1 ικανοποιητικό (ΥΠΠ).
- 2/8 οργανώσεις (ΟΥΨ, ΥΠΠ) ασχολούνται με πολιτικές για να διασφαλίσουν επαρκές εισόδημα για τα παιδιά και τις οικογένειές τους.
- 4/8 οργανώσεις (ΣΟΠΚ, ΣΠΑΒΟ, ΕΔΚ, ΥΠΠ) ασχολούνται με πολιτικές για να διασφαλίσουν την πρόσβαση των παιδιών σε βασικές υπηρεσίες, 3/4 (ΣΟΠΚ, ΣΠΑΒΟ, ΥΠΠ) στην εκπαίδευση, 3/4 στην υγεία (ΣΟΠΚ, ΣΠΑΒΟ, ΥΠΠ), 3/4 σε κοινωνικές υπηρεσίες (ΣΠΑΒΟ, ΕΔΚ, ΥΠΠ), 2/4 στη μέριμνα για το παιδί (ΕΔΚ, ΥΠΠ) και 1/4 στις μεταφορές (ΥΠΠ). Από αυτές, 3/4 κρίνουν αυτές τις πολιτικές ικανοποιητικές (ΣΟΠΚ, ΣΠΑΒΟ, ΥΠΠ) και 1/4 κάπως ικανοποιητικές (ΕΔΚ).
- 6/8 οργανώσεις (ΣΟΠΚ, ΕΚΚ, ΚΜΠΗΕ, ΕΔΚ, ΟΥΨ, ΥΠΠ) ασχολούνται με πολιτικές που προάγουν τη μέριμνα και προστασία των παιδιών σε κίνδυνο, συμπεριλαμβανομένων παιδιών με ειδικές ανάγκες. 3/6 κρίνουν αυτές τις πολιτικές κάπως ικανοποιητικές (ΕΚΚ, ΚΜΠΗΕ, ΕΔΚ), 2/6 ικανοποιητικές (ΣΟΠΚ, ΥΠΠ) και 1/6 ικανοποιητικές (ΟΥΨ).
- 2/8 οργανώσεις (ΕΚΚ, ΥΠΠ) ασχολούνται με πολιτικές για την καταπολέμηση των διακρίσεων και κρίνουν αυτές τις πολιτικές κάπως ικανοποιητικές (ΕΚΚ) και ικανοποιητικές (ΥΠΠ).
- 4/8 οργανώσεις (ΕΚΚ, ΕΔΚ, ΠΣΕΠΕΠ, ΥΠΠ) ασχολούνται με πολιτικές που προάγουν τη συμμετοχή των παιδιών στην κοινωνική, πολιτιστική, ψυχαγωγική και αθλητική ζωή. 2 από αυτές κρίνουν αυτές τις πολιτικές κάπως ικανοποιητικές (ΕΚΚ, ΕΔΚ) και 1 καθόλου ικανοποιητικές (ΠΣΕΠΕΠ). Το ΥΠΠ δεν απάντησε σε αυτό το τμήμα του ερωτηματολογίου.
- 3/8 οργανώσεις (ΣΟΠΚ, ΣΠΑΒΟ, ΠΣΕΠΕΠ) πιστεύουν ότι το ζήτημα της παιδικής φτώχειας έχει χαμηλή προτεραιότητα σε εθνικό επίπεδο, 3/8 μέτρια προτεραιότητα (ΚΜΠΗΕ, ΕΔΚ, ΥΠΠ) και 2/8 υψηλή προτεραιότητα (ΕΚΚ, ΟΥΨ).

- 3/8 οργανώσεις (ΚΜΠΗΕ, ΠΣΕΠΕΠ, ΥΠΠ) έχουν επίγνωση της ύπαρξης ρυθμίσεων παρακολούθησης και υποβολής αναφορών για το ζήτημα της παιδικής φτώχειας, 2 ασχολούνται με τη διαδικασία παρακολούθησης και 1 όχι (ΚΜΠΗΕ).

### A2.1 Σχόλια

- ΣΠΑΒΟ: Η εθνική πολιτική για το ζήτημα της παιδικής φτώχειας χρειάζεται βελτίωση καθώς μπορεί να μην είναι τόσο σοβαρή στην Κύπρο όσο σε άλλες χώρες της ΕΕ. Ωστόσο, λόγω του μεγάλου αριθμού μεταναστών που εισέρχονται στην Κύπρο από την ΕΕ, το πρόβλημα επιδεινώνεται.
- ΕΚΚ: Η κατάχρηση αλκοόλ και άλλων ουσιών που προκαλούν εξάρτηση από τους γονείς συμβάλλει στην αυξανόμενη παιδική φτώχεια όπως κάνουν και άλλες συνήθειες που απομυζούν τους οικονομικούς πόρους του νοικοκυριού. Υπάρχει υψηλή συχνότητα βίας κατά των παιδιών σε αγροτικές περιοχές που δεν εμφανίζονται λόγω των ταμπού.
- ΠΣΕΠΕΠ: Το Κράτος δεν έχει συνειδητοποιήσει ακόμα τη σπουδαιότητα του θέματος της παιδικής φτώχειας καθώς ασχολείται με το πρόβλημα της φτώχειας των ενηλίκων. Η παιδική φτώχεια δεν θα επιλυθεί εντάσσοντας απλώς τους γονείς στην αγορά εργασίας και οι ανάγκες πρέπει να αντιμετωπιστούν ξεχωριστά διαμέσου ad hoc πολιτικών. Οι παιδικοί σταθμοί θα πρέπει να προσφέρουν κατάλληλες δραστηριότητες/ εκπαίδευση. Το επίδομα τέκνου πρέπει να δαπανάται αμιγώς προς όφελος των παιδιών και δεν θα πρέπει να προστίθεται στο εισόδημα του νοικοκυριού και να δαπανάται διαφορετικά.