



Malta

Nindirizzaw il-faqar fost it-tfal u l-promozzjoni ta' l-inklużjoni soċjali tat-tfal

Studju tal-Politiki Nazzjonali

Mario Vassallo

Università ta' Malta

*Nota: Dan ir-rapport mhux neċessarjament jirrifletti
l-opinjoni tal-Kummissjoni Ewropea jew ta'
l-Istati Membri*

Mejju 2007



F'isem
il-Kummissjoni Ewropea
DG Impjegi, Affarijiet Soċjali u Opportunitajiet Indaq



Werrej

Sommarju Eżekuttiv.....	5
1. Introduzzjoni.....	5
1.1 L-indikaturi.....	6
1.2 Studju mhux ippublikat.....	13
1.3 Gruppi prinċipali f'riskju.....	13
2. Politiki: deskrizzjoni u analiżi.....	14
2.1 Introduzzjoni.....	14
2.2 Benesseri: Aċċess għal servizzi essenzjali.....	15
2.2.1 Saħħa.....	15
2.2.2 Abitazzjoni.....	15
2.2.3 Edukazzjoni u Skola.....	16
2.2.4 Kura tat-Tfal.....	21
2.3 Aċċess għas-suq tax-xogħol.....	28
2.4 Trasport.....	29
2.5 Fajja soċjali, kulturali u sportiva.....	29
2.6 Rimarki Generali.....	30
2.6.1 Assenza ta' politiki integrati ċari.....	30
2.6.2 Strutturi: Provvedimenti mill-Istat u NGOs.....	31
2.6.3 L-irwol ambivalenti ta' l-istrutturi dipendenti mill-Gvern.....	31
3. Monitoraġġ.....	33
3.1 Monitoraġġ u riċerka.....	33
3.2 Injoranza kulturali.....	33
Appendiċi A: Tabelli Addizzjonali.....	35
Biblijografija Magħżula.....	39

Lista ta' Tabelli

Tabelli fit-Test

Tabella 1.1 Malta: Rata ta' riskju ta' faqar skond l-età u s-sess fil-kuntest Ewropew
Tabella 1.2 Rata ta' riskju ta' faqar skond it-tip ta' dar domestika, 2000
Tabella 1.3 Rata ta' riskju ta' faqar skond l-età u s-sess, 2005
Tabella 1.4 Rata ta' riskju ta' faqar skond it-tip ta' dar domestika 2005, imqabbla ma' l-2000
Tabella 1.5 Indici tal-benesseri tat-tfal: Malta
Tabella 1.6 Perċentwal ta' djar domestiċi b'tifel/tifla jew tfal dipendenti, fuq / taħt il-linja tal-faqar skond fatturi ta' deprivazzjoni
Tabella 2.1 Tfal li spiċċaw l-iskola b'edukazzjoni sekondarja ġenerali
Tabella 2.2 Istituzzjonijiet edukattivi u popolazzjoni fl-iskejjel, Malta u Għawdex(31/01/05)
Tabella 2.3 Studenti b'INs u Skejjel Speċjali fil-Popolazzjoni li tattendi l-Iskejjel(31/01/05)
Tabella 2.4 Assistenti għall-appoġġ tat-tagħlim, Skejjel ta' l-Istat (31/01/05)

Tabella 2.5 Nefqa relatata ma' l-IEN fin-Nefqa Totali għall-Edukazzjoni, 2000 – 2005

Tabella 2.6 Fostering permezz ta' Appoġġ

Tabella 2.7 Servizzi għat-Tfal

Tabella 2.8 Servizz fix-xahar skond is-sena tal-bidu tas-servizz

Tabella 2.9 Tip ta' Problema skond is-Sena tal-Bidu

Tabelli fl-Appendiċi A

Tabella A1 Fatturi ta' deprivazzjoni skond jekk hemmx jew le tfal dipendenti fid-dar domestika

Tabella A2 Assenzi totali fl-iskejjel primarji tal-gvern ikklassifikati skond is-sena ta' studju: Settembru 2004 - Marzu 2005

Tabella A3 Assenzi totali fl-iskejjel primarji privati dipendenti mill-gvern skond is-sena ta' studju: Settembru 2004 - Marzu 2005 kklassifikata

Tabella A4 Assenzi totali fl-iskejjel primarji privati indipendenti skond is-sena ta' studju: Settembru 2004 - Marzu 2005

Tabella A5 Assenzi totali fl-iskejjel sekondarji tal-gvern skond is-sena ta' studju: Settembru 2004 - Marzu 2005

Tabella A6 Assenzi totali fl-iskejjel sekondarji tal-gvern subien/ bniet skond is-sena ta' studju: Settembru 2004 - Marzu 2005

Tabella A7 Assenzi totali fl-iskejjel sekondarji privati dipendenti mill-gvern skond is-sena ta' studju: Settembru 2004 - Marzu 2005

Tabella A8 Assenzi totali fl-iskejjel sekondarji privati indipendenti skond is-sena ta' studju: Settembru 2004 - Marzu 2005

Lista ta' Ċarts

Ċart 1 Assenzi skond il-Livell u s-Setturi 2003-04 u 2004-05

Ċart 2 Assenzi Awtorizzati skond il-Livell u s-Setturi 2003-04 u 2004-05

Sommarju Eżekuttiv

Il-faqar finanzjarju rampanti ma jeżistix f'Malta. Dan huwa parzjalment dovut għall-istruttura familjari u soċjali b'saħħitha tas-soċjetà Maltija u parzjalment dovut għall-provvedimenti avvanzati tal-*welfare state*. Dan ma jfissirx li l-faqar ma jeżistix u li mhemmx spazji fejn il-faqar fost it-tfal kultant ma jinħassx, anke intensament.

Malta għandha ħafna attivitajiet u programmi soċjali li jfittxu li jikkompensaw għan-nuqqasijiet sistematiċi billi jgħinu lill-individwi u lil gruppi li jsibu lilhom infushom f'diffikultà. Tradizzjonalment dawn it-tipi ta' servizzi kienu pprovduti mill-Knisja, iżda b'differenzazzjoni strutturali huma kienu żviluppatti aktar mill-istat. Jeżistu sovrappożizzjonijiet, u n-nuqqas ta' politika ddefinita b'mod ċar – miktuba f'dokument wieħed li jgħaqqad flimkien id-diversi aġenziji involuti fil-benesseri tat-tfal – joħloq sitwazzjoni li għandha effetti negattivi fuq is-servizzi nfushom.

Il-faqar f'Malta huwa primarjament ir-riżultat ta' dak li f'dan ir-rapport jissejjaħ 'injananza kulturali', jiġifieri stat mentali fost partijiet mill-popolazzjoni li ma jistgħux, aktar milli ma jridux, jistabbilixxu l-prijoritajiet tagħhom b'mod li joħorġu min-nassa tal-faqar. Il-ħidma soċjali 'ħarsienttiva' u l-appoġġ soċjali, inkluż l-appoġġ finanzjarju, jistgħu jtaffu s-sitwazzjoni, iżda li huwa meħtieġ huwa struzzjoni preventiva li tgħin lil dawk maqbudin fil-faqar biex jeħilsu minnu permezz tal-konvinzzjoni.

F'dawn l-aħħar snin saru bidliet sinifikanti u fejn kienu stabbiliti miri, b'ħat-tnaqqis tat-tluq kmieni mill-iskola obligatorja u l-assenteiżmu, fil-biċċa l-kbira dawn qed jintlaħqu. Iżda f'bosta oqsma ma jeżistux miri speċifiċi, u dan jagħmel il-valutazzjoni u l-monitoraġġ tal-progress estremament diffiċli, jekk mhux impossibbli. Dawn inkarigati biex jaħdmu biex inaqqsu l-faqar fost it-tfal u jipprovwu l-inklużjoni soċjali jeħtieġ jirrealizzaw li jekk ma jkunux stabbiliti miri ċari bbażati fuq riċerka xjentifika soda u jaħdmu aktar f'timijiet biex jottimizzaw l-isforzi tagħhom, il-faqar tat-tfal ser jibqa' għaddej, anke jekk mhux fil-forom estremi tiegħu.

1. Introduzzjoni

F'konformità mad-definizzjoni l-ġdida ta' Laeken approvata mill-SPC f'Ġunju 2006, it-tfal huma ddefiniti b'ħala 'persuni ta' età ta' bejn 0-17' għall-finijiet ta' dan ir-rapport.

L-unità familjari tradizzjonalment kienet b'saħħitha ħafna f'Malta. It-tradizzjoni reliġjuża Kattolika u d-daqs żgħir tal-gżejjer fil-biċċa l-kbira pprevenew l-inkidenza mxerrda ta' disinteress fl-ulied li wieħed ikollu. It-tfal jingħataw stima kbira fil-familja Maltija u u r-rabtiet familjari mill-qrib xi mindaqqiet kienu kkunsidrati b'ħala ostaklu prinċipali għall-progress u għall-bidla soċjali. Qabel il-wasla tal-*welfare state*, il-komunità magħquda sewwa u l-familja estiża ħafna drabi estendew il-ħarsien u l-appoġġ lill-ġenituri li kellhom il-problemi biex jipprovdur lil uliedhom bil-mezzi meħtieġin ta' appoġġ u ta' ikel. Meta l-familja u l-komunità lokali ma kinitx tasal għal dan, bosta djar (jew 'istituti', kif kienu magħrufin) immexxjin mill-Knisja pprovdew ħarsien f'istituzzjoni mit-tweild sa meta wieħed isir adult. Dawn id-djar għadhom attivi llum, iżda aktar milli joperaw indipendentement minn xulxin, fil-gżira prinċipali ta' Malta issa huma kkoordinati minn uffiċju

ċentrali tad-djoċesi.¹ L-istituzzjonijiet immexxijin mill-Knisja jaħdmu ħafna mill-qrib, anke jekk informalment, mad-diversi istituzzjonijiet immexxijin jew iffinanzjati mill-istat li nholqu mill-provvedimenti tal-*welfare state*.

Sa mill-bidu jista' jkun iddikjarat li l-faqar tat-tfal estrem u mxerred huwa fenomenu li ilu ma jidher f'Malta għal bosta snin, anke jekk dan l-aspett tal-ħajja soċjali tkejjel formalment biss fi żminijiet reċenti. Dan ma jfissirx li mhemmx faqar f'Malta, jew li l-ebda tifel jew tifla m'huwa f'riskju, iżda jeżistu l-istrutturi, ta' l-inqas fit-teorija, li jfittxu li jeliminaw il-faqar fost it-tfal fil-manifestazzjonijiet varji tiegħu. Minħabba li l-faqar huwa, minnu nnifsu, terminu relattiv, il-faqar finanzjarju relattiv jibqa' hemm, kif jagħmlu wkoll xi forom ta' faqar barra minn dak purament finanzjarju.

1.1 L-indikaturi

Id-dejta fit-Tabella 1.1 hija bbażata fuq l-Istharrig Baġitarju ta' Malta tad-Djar Domestiċi (Household Budgetary Survey) immexxi mill-Uffiċċju Nazzjonali ta' l-Istatistika (NSO) għaċ-ċifri rigward Malta, u fuq l-Eurostat għaċ-ċifri ta' Stati Membri oħrajn. Id-dejta turi li fil-bidu ta' dan is-seklu, abbażi ta' dak l-istudju partikolari, ir-rata ġenerali ta' tfal f'riskju ta' faqar kienet għolja daqs 20.6% (22.2 % għas-subien u 18.8 % għall-bniet). Għandu jkun innotat li dan huwa biss indirettament komparabbli maċ-ċifri ta' l-istati Ewropej l-oħrajn għaliex l-istrument tar-riċerka użat ma kienx identiku, iżda t-tqabbil approssimattiv huwa possibbli u validu. Skond t-Tabella 1.1, Malta tirreġistra rata ta' riskju ta' faqar ta' 20.6 %, meta mqabbla mar-rata ta' l-UE15 ta' 24 %. Dan Prattikament ipogġi lil Malta fin-nofs ta' l-UE15, li fl-istess tabella tvarja mir-rata ta' 10 % fis-Slovenja għar-rata ta' 29 % fit-Turkija.

Il-livell ta' riskju għall-bniet Maltin kien ta' 18.9 %, 3.3 punti perċentwali aktar baxx minn dak stabbilit għas-subien. Ir-rata ta' riskju aktar baxxa tar-rata ta' faqar għall-bniet mhijiex evidenti b'mod universali fl-istati Membri kollha; Malta tikkondividi din it-tendenza ma' Ċipru, il-Latvja u s-Slovenja.

Tabella 1.1: Rata ta' riskju ta' faqar skond l-età u s-sess fil-kuntest Ewropej

	BG	CY	EE	LV	LI	MT	PL	RO	SK	TR	EU15
	2001	1997	2000	1999	1999	2000	2000	1999	1999	1994	1998
Total	19.0	12.0	21.0	20.0	21.0	20.6	21.0	21.0	10.0	29.0	24.0
Subien	17.0	13.0	21.0	22.0	20.0	22.2	21.0	21.0	10.0	28.0	25.0
Bniet	20.0	12.0	22.0	19.0	21.0	18.9	22.0	21.0	9.0	29.0	23.0

Sors: NSO. 2000 Structural, Poverty and Social Exclusion Indicators: Table 36: At-risk-of-poverty rate by age and gender. Id-dejta qed tiġi riprodotta kif disponibbli. B'dispijacer id-dejta għal xi snin mhijiex disponibbli.

Meta d-dejta hija analizzata skond it-tip ta' dar domestika għall-2000, bħal fit-Tabella 1.2, l-aktar livell ta' riskju sinifikanti kien irreġistrat fil-kategorija '*Dar domestika b'ġenitur wieħed b'ta' l-inqas tifel jew tifla wieħed dipendenti*'. Sfortunatament, id-dejta skond it-tip ta' dar domestika mhijiex disponibbli separatament għal 'tfal' kif iddefinit hawnhekk. Iżda huwa sinifikanti li fi djar domestiċi Maltin b'ġenitur wieħed u b'tifel jew tifla wieħed, fejn jista' jittiehed li l-età tat-tifel jew tifla taqas fil-kategorija 'tfal' kif iddefinita hawnhekk, iċ-ċifra rreġistrata (55.1%) kienet għolja, fil-fatt l-oġġla rata ta' riskju ta' faqar tal-pajjiżi li għalihom kienu disponibbli ċifri relattivi.

¹ Minħabba li kull waħda miż-żewġ gzejjer prinċipali fl-arċipelgu Malti hija djoċesi ekkleżjastika separata, Għawdex huwa kkunsidrat bħala struttura ekkleżjastika separata. F'Għawdex hemm Dar għat-Tfal waħda; hija uffiċjalment elenkata taħt il-Caritas għal Għawdex.

Tabella 1.2: Rata ta' riskju ta' faqar skond it-tip ta' dar domestika, 2000

	Bulgarija 2001	Ċipru 1997	Estonja 2000	Latvja 1999	Litwanja 1999	Malta 2000	Polonja 2000	Rumanija 1999	Slovenja 1999	Turkija 1994	UE15 1998
Total	15.0	16.0	18.0	16.0	17.0	14.9	16.0	16.0	11.0	23.0	18.0
Dar domestika b'persuna waħda (Total)	30.0	64.0	30.0	15.0	27.0	24.5	11.0	23.0	36.0	M.A.	M.A.
Dar domestika b'persuna waħda (Maskili)	20.0	54.0	32.0	23.0	24.0	16.7	20.0	16.0	25.0	M.A.	M.A.
Dar domestika b'persuna waħda (Femminili)	32.0	67.0	29.0	11.0	28.0	28.0	8.0	25.0	41.0	M.A.	M.A.
Dar domestika b'persuna waħda, taħt it-30 sena	4.0	25.12 u	34.0	21.0	12.0	33.8	7.0	10.0	19.3 u	0.0	32.0
Dar domestika b'persuna waħda, età 30-64	24.0	34.0	29.0	24.0	24.0	23.1	16.0	17.0	24.0	19.0	16.0
Dar domestika b'persuna waħda, età 65+	33.0	83.0	31.0	3.0 u	33.0	25.3	7.0	28.0	46.0	34.0	28.0
2 adulti, l-ebda tifel jew tifla dipendenti (ta' l-inqas persuna waħda b'età 65+)	8.0	58.0	9.0	13.0	10.0	24.6	8.0	11.0	19.0	21.0	16.0
2 adulti, l-ebda tifel jew tifla dipendenti (it-tnejn taħt età 65+)	6.0	11.0	12.0	1.0 u	13.0	11.1	8.0	8.0	13.0	10.0	9.0
Djar domestiċi oħrajn bl-ebda tifel jew tifla dipendenti	10.0	10.0	13.0	12.0	13.0	4.5	10.0	14.0	9.0	14.0	9.0
Djar domestika b'genitur wiehed b'ta' l-inqas tifel jew tifla 1 dipendenti	23.0	41.0	37.0	24.0	30.0	55.1	24.0	22.0	23.0	30.0	35.0
2 adulti b'tifel jew tifla 1 dipendenti	11.0	6.0	13.0	13.0	13.0	12.7	11.0	10.0	10.0	10.0	11.0
2 adulti b'2 ulied dipendenti	16.0	9.0	17.0	17.0	16.0	15.9	13.0	11.0	7.0	13.0	13.0
2 adulti bi 3+ ulied dipendenti	60.0	16.0	23.0	31.0	30.0	28.5	29.0	30.0	12.0	36.0	41.0
Djar domestiċi oħrajn b'ulied dipendenti	15.0	6.0	19.0	20.0	18.0	8.3	20.0	23.0	10.0	26.0	22.0

Sors: NSO. 2000 Structural, Poverty and Social Exclusion Indicators: Tabella 38: At-risk-of-poverty rate by age and gender

Xi wħud miċ-ċifri komparabbli bbażati fuq l-istudju SILC 2005 għal Malta għadhom kemm saru disponibbli waqt li kien qed jinkiteb dan ir-rapport; huma ppreżentati hawn isfel fit-Tabelli 1.3 u 1.4 skond l-età u s-sess u t-tip ta' dar domestika, rispettivament. Għandu jkun innotat li meta r-rapport sħiħ tas-SILC ikun ippubblikat, id-dejta mbagħad tkun direttament komparabbli ma' dik ta' Stati Membri ta' l-UE oħrajn għaliex qed jintuża l-istess strument ta' riċerka.

Tabella 1.3: Rata ta' riskju ta' faqar skond l-età u s-sess, 2005

Età	Maskili	Femminili	Total
	%	%	%
Total	14.2	15.5	14.9
0 - 15	22.2	21.9	22.0
16 - 24	10.7	11.6	11.1
25 - 49	11.7	13.6	12.7
50 - 64	11.7	14.4	13.1
65+	15.7	16.8	16.3

Sors: NSO, SILC 2005

Tabella 1.4: Rata ta' riskju ta' faqar skond it-tip ta' dar domestika, 2005 mqabbla ma' l-2000

Tip ta' dar domestika	Rata ta' riskju ta' faqar (%)	
	2000	2005
Dar domestika b'persuna waħda (total)	24.5	21.2
Dar domestika b'persuna waħda (maskili)	16.7	14.8
Dar domestika b'persuna waħda (femminili)	28.0	24.3
Dar domestika b'persuna waħda, taħt 65 sena	(mhux komparabbli)	22.9
Dar domestika b'persuna waħda, 65+ sena	25.3	19.9
2 adulti, l-ebda tifel jew tifla dipendenti (ta' l-inqas persuna waħda b'età 65+)	24.6	18.3
2 adulti, l-ebda tifel jew tifla dipendenti (it-tnejn taħt età 65+)	11.1	13.9
Djar oħrajn bl-ebda tifel jew tifla dipendenti	4.5	4.7
Djar domestika b'ġenitur wieħed b'ta' l-inqas tifel jew tifla 1 dipendenti	55.1	47.9
2 adulti b'tifel jew tifla 1 dipendenti	12.7	12.4
2 adulti b'2 ulied dipendenti	15.9	16.5
2 adulti bi 3 jew aktar ulied dipendenti	28.5	34.7
Djar domestiċi oħrajn b'ulied dipendenti	8.3	11.1

Sors: għall-2000: Tabella 2 hawn fuq ; għall-2005: NSO, Stqarrija ta' Aħbarijiet 75/200, SILC.

Dak li huwa sinifikanti fit-tqabbil tat-Tabella 1.3 mat-Tabella 1.1 u t-Tabella 1.4 mat-Tabella 1.2 huwa l-fatt li r-rata ġenerali ta' riskju għat-ftal żdiedet minn 20.6 % fl-2000 għal 22.0 % fl-2005. B'kuntrast evidenti ma' dan, ir-rata ta' riskju għall-kategorija '*Dar domestika b'ġenitur wieħed b'ta' l-inqas tifel jew tifla 1 dipendenti*' naqset mil-livell ta' l-2000 ta' 55.1 % għal 47.9 %, li jissuġġerixxi li s-sitwazzjoni fejn hemm ġenitur waħdu b'tifel jew tifla wieħed tġiebet anke jekk il-livell ta' riskju għat-ftal żdied.

Jekk jittieħed li ċ-ċifri huma direttament komparabbli, dan ikun jindika li l-benefiċċji tas-sigurtà soċjali mtejbni li issa qed jibbenfikaw minnhom il-ġenituri wehidhom b'tifel jew tifla dipendenti wieħed kienu effettivi biex jgħinu li jitnaqqas il-livell ta' riskju ta' faqar.

Mid-dejta fit-Tabella 1.4, tnaqqis fir-rata tar-riskju ta' faqar kien ukoll irreġsirat għal kategorija oħra, jiġifieri *2 adulti b'tifel jew tifla 1 dipendenti*, li għaliha huwa rreġstrat tnaqqis ta' 0.3 punti perċentwali. Iżda l-kuntrarju huwa wkoll minnu għal tliet kategoriji oħrajn, jiġifieri: *2 adulti b'2 ulied dipendenti*; *2 adulti bi 3 ulied dipendenti jew aktar*; u *djar domestiċi oħrajn b'ulied dipendenti*. Il-livell ta' riskju għal kull wieħed minn dawn il-gruppi żdied b'0.6, 6.2 u 2.8 punti perċentwali, rispettivament.

Għalhekk jista' jidher li l-miżuri politiki meħudin sa mill-2000 ma affettwawx il-kategoriji kollha uniformament.²

Il-firxa sħiħa tad-dejta meħtieġa biex jinbena indiċi komplessiv tal-benesseri tat-tfal f'Malta bbażata fuq indikaturi soċjali ta' l-UE mhijiex disponibbli; bħalissa dd-ejta miġbura minn Bradshaw *et al.* hija l-aħjar sors għal analiżi komparattiva.³ It-Tabella 1.5 hawn isfel tiġbor fil-qosor id-dejta għal Malta ppubblikata minn Bradshaw *et al.* L-ewwel kolonna telenka l-indikaturi, it-tieni l-qari għall-indikaturi individwali, waqt li t-tielet kolonna tagħti l-Indiċi kif maħdum minn Bradshaw.

² Għandu jkun innotat li l-indikaturi huma bbażati fuq id-dhul. Bħala tali, kwalunkwe dhul li mhuwiex iddikjarat mhuwiex rifless f'dawn l-indiċijiet. Dan jista' jgħawweġ ir-riżultati għad-detriment ta' persuni b'salarju u bil-paga li d-dhul tagħhom huwa ddikjarat awtomatikament minn min iahdimhom favur l-individwi li ma jirċevux salarju, speċjalment dawk li jaħdmu għal rashom li ma jiddikjarawx id-dhul tagħhom kollu, f'xi każijiet b'mod goff. Meta dan ikun il-każ, dawn il-persuni jakkumulaw għalihom flus li huma dovuti lill-komunità f'forma ta' taxxa fuq id-dhul u minn VAT.

³ Ara Bradshaw, Jonathan *et al.* 2006. An Index of Child Wellbeing in the European Union. *Social Indicators Research* (2007) 80: 133-177.

Tabella 1.5: Indici tal-benesseri tat-tfal: Malta

	Indikaturi b'segwitu ta' Bradshaw et al.	Indici b'100-Punt
Faqar fid-dhul u fit-tfal	M/A	
Deprivazzjoni	-1.1	
% ta' tfal li jgħixu f'familji bla xogħol	8.4	
Sitwazzjoni materjali fl-UE		87
Saħħa fit-twelid	0.2	
Immunitazzjoni	-0.1	
Imġiba ta' saħħa	-1.1	
Saħħa fit-tfal fl-UE		86
Prestazzjoni edukattiva	M/A	
Parteċipazzjoni edukattiva	M/A	
Riżultati edukattivi	M/A	
Edukazzjoni		M/A
Iffullar	0.2	
Kwalità ta' l-ambjent lokali	-0.7	
Problemi fl-abitazzjoni	1.4	
Abitazzjoni u ambjent		104
Struttura tal-familja	1.7	
Relazzjonijiet mal-ġenituri	M/A	
Relazzjonijiet ma' l-ugwali	0.4	
Relazzjonijiet tat-tfal		117
Saħħa awto-iddefinita	-0.9	
Binja tal-benesseri personali	-0.4	
Benesseri fl-iskola	-0.3	
Benesseri suġġettiv		94
Imwiet aċċidentali u non-aċċidentali ta' persuni taħt id-19-il sena kull 100,000	0.1	
Imġiba riskjuża	0.6	
Esperjenza ta' vjolenza	0.2	
Riskju u sigurtà		110
Parteċipazzjoni ċivika fl-UE	M/A	
Benesseri fit-tfal fl-UE, skond il-qasam	99	
Benesseri fit-tfal fl-UE, pajjiżi b'rata ta' rispons ta' 70 %, skond il-qasam	M/A	

Sors:

Bradshaw, J. *et al.* 2006, tabelli u cifri varji

F'kull każ għalit-tabella ta' hawn fuq, Bradshaw kkalkula l-indiċi bl-użu ta' firxa ta' 75 sa 125 punt, biex b'hekk il-100 punt jġu l-punt tan-nofs. F'numru ta' oqsma, l-indikaturi individwali għal Malta (dawk b'riżultat negattiv) jindikaw b'mod ċar il-htieġa għal titjib. F'indikaturi b'qari pożittiv, iċ-ċifri jittqabblu tajjeb ma' dawk għal Stati Membri aktar avvanzati. Fil-qarjiet individwali għall-indiċi nnifsu, Malta għandha qari ta' l-indiċi 'l fuq mil-livell ta' 100-punt fi tliet kategoriji. Fil-prijoritizzazzjoni finali tagħhom tal-25 stat, Bradshaw *et al.* iprijoritizzaw il-pożizzjoni ta' Malta fil-livelli ta' aggregazzjoni bl-użu ta' z punti bħala 'medja' għal-livelli kemm ta' 'gabra (cluster)' kif ukoll ta' 'qasam'. Fit-tpoġġija sussegwenti tagħhom fil-livelli ta' aggregazzjoni bl-użu ta' klassifikazzjoni medja, Malta tiġi 'baxxa' fil-livelli kemm ta' 'gabra' kif ukoll ta' 'qasam'.

Fid-dawl ta' dan ir-rapport, l-NSO ipproduċa wkoll numru ta' tabelli mhux ippubblikati addizzjonali li huma disponibbli. Id-dettalji fit-Tabella 1.6 jikkonfermaw li 17 % tad-djar domestiċi Maltin b'ulied dipendenti qed jgħixu taħt il-linja tal-faqar. Izda l-aktar li jolqot huwa l-fatt li d-distribuzzjoni perċentwali tad-djar domestiċi f'kull waħda mir-rigi orizzontali għad-djar domestiċi 'il fuq mil-linja tal-faqar, meta mqabbla mad-distribuzzjoni ta' djar domestiċi taħt il-linja tal-faqar, mhijiex differenti ħafna. Fil-fatt, għall-fattur 'problemi ta' tniġġis jew ambjentali oħrajn' il-perċentwal ta' risposti 'iva' għal djar domestiċi 'il fuq mil-linja tal-faqar huwa 3.6 punti perċentwali oġhla minn għal djar domestiċi taħt il-linja tal-faqar (34 % vs. 30.4 %).

Barra minn hekk, in-numru ta' risposti 'le' għal djar domestiċi 'il fuq mil-linja tal-faqar hija għolja sewwa f'xi każijiet (jiġifieri 'gimgha vaganzi fis-sena lil hinn mid-dar', b'68.6 % tad-djar domestiċi 'il fuq mil-linja tal-faqar u 83.4 % ta' dawk taħt il-linja tal-faqar). Dan effettivament ifisser li xi djar domestiċi taħt il-linja tal-faqar jistgħu jippermettu tipi ta' nfiq li djar domestiċi 'il fuq mil-linja tal-faqar ma jistgħux jippermettu. Dawn iċ-ċifri jikkonfermaw li għalkemm jeżistu d-differenzi, u li dawn huma marbutin mad-dhul, dawn mhumiex daqshekk wesgħin. Huma jikkonfermaw ukoll li l-amenitajiet (telefon, TV tal-kulur, magni tal-ħasil u, b'rata inqas, il-karozzi u l-kompjuters) huma disponibbli mal-firxa kollha tad-djar domestiċi Maltin. L-aħħar taqsima ta' din it-tabella, 'Abbiltà li jlaħħqu mal-ħajja', li turi perċentwali għal-livell ta' diffikultà għal djar domestiċi 'il fuq mil-linja tal-faqar u għal djar domestiċi taħt il-linja tal-faqar, tiżvela ħafna: hemm djar domestiċi taħt il-linja tal-faqar li jistgħu jippermettu li jlaħħqu mal-ħajja b'inqas diffikultà minn dawk 'il fuq mil-linja tal-faqar. Dan jikkonferma aktar li, għalkemm jeżistu differenzi fl-istandard ta' l-għixien bejn iż-żewġ gruppi, bħalissa dawn mhumiex vasti ħafna.

Tabella 1.6 Perċentwal ta' djar domestiċi b'tifel jew tifla wieħed jew aktar dipendenti, fuq / taħt il-linja tal-faqar skond fatturi ta' deprivazzjoni

	% ta' djar domestiċi		
	'Il fuq mil-linja tal-faqar	Taħt il-linja tal-faqar	Total
Id-djar domestiċi kollha b'ulied dipendenti	83.0	17.0	100.0

Problemi fl-abitazzjoni	Iva	Le	Total	Iva	Le	Total	Iva	Le	Total
	Djar domestiċi 'il fuq mil-linja tal-faqar			Djar domestiċi taħt il-linja tal-faqar			Total		
	% ta' djar domestiċi								
Saqaf iqattar, umdità, moffa	6.4	93.6	100.0	9.4	90.6	100.0	6.9	93.1	100.0
Mhux biżżejjed dawl / dlam wisq	5.2	94.8	100.0	8.0	92.0	100.0	5.7	94.3	100.0
Ħsejjes mill-ġirien / triq	21.8	78.2	100.0	24.2	75.8	100.0	22.2	77.8	100.0
Tniġġis jew problemi ambjentali oħrajn	34.0	66.0	100.0	30.4	69.6	100.0	33.4	66.6	100.0
Kriminalità / vandalizmu fiż-żona	12.9	87.1	100.0	16.1	83.9	100.0	13.5	86.5	100.0

MALTA

Jifilhu jhalsu ghal	Iva	Le	Total	Iva	Le	Total	Iva	Le	Total
	Djar domestiċi 'il fuq mil-linja tal-faqar			Djar domestiċi taht il-linja tal-faqar			Total		
	% ta' djar domestiċi								
Ġimgħa vaganzi fis-sena lil hinn mid-dar	31.4	68.6	100.0	16.6	83.4	100.0	28.9	71.1	100.0
Jieklju laħam / ħut jum iva jum le	92.2	7.8	100.0	79.0	21.0	100.0	89.9	10.1	100.0
Jiffaċċaw spejjeż mhux mistennijin	68.1	31.9	100.0	40.8	59.2	100.0	63.4	36.6	100.0
Iżommu d-dar adegwatament sħuna	88.8	11.2	100.0	83.4	16.6	100.0	87.9	12.1	100.0

Id-dar domestika għandha	Iva	Le, ma niflaħx inħallas għalih	Le, raġunijiet oħrajn	Total	Iva	Le, ma niflaħx inħallas għalih	Le, raġunijiet oħrajn	Total	Iva	Le, ma niflaħx inħallas għalih	Le, raġunijiet oħrajn	Total
	Djar domestiċi 'il fuq mil-linja tal-faqar				Djar domestiċi taht il-linja tal-faqar				Total			
	% ta' djar domestiċi											
Telefon	99.4	0.3	0.3	100.0	95.8	2.6	1.6	100.0	98.8	0.7	0.5	100.0
Televixin tal-kulur	99.9	0.1	0.1	100.0	99.1	0.9	-	100.0	99.8	0.2	0.0	100.0
Kompjuter	78.9	4.3	16.8	100.0	64.8	12.5	22.7	100.0	76.5	5.7	17.8	100.0
Magna tal-ħasil	99.7	0.1	0.2	100.0	98.3	0.4	1.3	100.0	99.5	0.2	0.3	100.0
Karrozza	95.8	2.1	2.1	100.0	84.7	8.4	6.8	100.0	93.9	3.2	2.9	100.0

Abbiltà li jlahħqu mal-ħajja	% ta' djar domestiċi		
	'Il fuq mil-linja tal-faqar	Taht il-linja tal-faqar	Total
B'diffikultà kbira	11.3	32.2	14.9
B'diffikultà	24.0	28.9	24.8
B'xi diffikultà	36.8	24.7	34.8
B'faċilità	21.6	11.8	19.9
Faċilment	6.0	2.0	5.3
Faċli ħafna	0.3	0.5	0.4
Total	100.0	100.0	100.0

Sors: NSO, SILC, 2005, dejta mhux ippubblikata

1.2. Studju mhux ippubblikat

Fi studju li għadu mhux ippubblikat, imwettaq konguntament minn soċjologu u psikologu⁴, huwa konkluż li:

- Problemi ta' saħħa għat-tul huma sinifikattivament aktar frekwenti fost il-fqar ($\chi^2 (1) = 5.018, p > 0.025$); hemm rata ogħla ta' problemi tas-saħħa fost il-ġenituri wehldhom fi djar domestiċi taħt il-linja tal-faqar ($\chi^2 (1) = 8.315, p > 0.004$);
- 11 % ta' l-adulti foqra huma illitterati; 5.2 % fost dawk li mhumiex foqra huma illitterati ($\chi^2 (1) = 13.308, p > 0.00$);
- Il-qgħad huwa sinifikattivament ogħla fost il-foqra ($\chi^2 (3) = 65.219, p > 0.00$);
- Hemm differenza sinifikanti fil-qgħad interġenerazzjonali bejn id-djar domestiċi foqra u mhux-foqra ($\chi^2 (1) = 5.541 p > 0.019$).
- Id-djar domestiċi foqra huma akbar fin-numru ta' nies ($\chi^2(4) = 10.226, p > 0.037$);
- L-argumenti jinqalgħu b'mod aktar frekwenti fid-djar domestiċi fqar ($\chi^2 (4) = 9.993 p > 0.041$).

1.3 Gruppi prinċipali f'riskju

Il-gruppi prinċipali li huma kkunsidrati li huma f'riskju ta' faqar f'Malta jistgħu jiġu raggruppati kif ġej:

- Tfal f'familji b'ġenitur wieħed
- Tfal li qegħdin f'ħarsien residenzjali fil-punt li jtilqu l-ħarsien residenzjali
- Tfal li qed isofru abbuż
- Tfal li l-ġenituri tagħhom qed jgħixu f'ħarsien istituzzjonali

⁴ Tabone u Abela, żewġ akkademiċi mill-Università ta' Malta, għamlu din id-dejta ġeneraika disponibbli. Ir-rapport sħiħ għad irid jiġi ppubblikat. L-għan ta' l-istudju huwa li jexplora r-relazzjoni bejn id-deprivazzjoni ekonomika u l-indikaturi ta' l-eskluzjoni soċjali, inklużi s-saħħa, l-edukazzjoni, l-impjieg, il-benesseri emottiv u l-ambjent soċjali. L-istudju huwa bbażat fuq kampjun ta' 360 mara li jmessu djar domestiċi li jgħixu taħt il-linja tal-faqar mislut mill-istħarriġ HBS; grupp ta' kontroll ta' 100 mara li jmessu djar domestiċi instilet minn dawk li jgħixu 'il fuq mil-linja tal-faqar fil-kampjun HBS. Dawn ir-riżultati għad iridu jkunu vvalidati kontra l-istudju SILC meta jiġi ppubblikat b'mod sħiħ.

2. Politiki: deskrizzjoni u analiżi

2.1 Introduzzjoni

Malta bħalissa m'għandhiex politika olistika għat-tfal delineata f'dokument speċifiku wieħed li b'mod ċar iqassar u jiġbor l-oġettivi ta' politika, liema servizzi huma disponibbli, u liema rotot għandhom ikunu segwiti minn dawk li jeħtieġu s-servizzi. Hemm, madankollu, bosta inizjattivi u strutturi li jipprovdu servizzi differenti, anke jekk indipendentement minn xulxin jew b'interkonnessionijiet laxki ħafna. In-nuqqas ta' politika koerenti deskritta f'dokument wieħed, li jiddefinixxi b'mod ċar l-oġettivi u jelenka l-politiki u s-servizzi disponibbli biex jintlaħqu l-oġettivi, huwa wieħed mid-dgħufijiet prinċipali tal-politika orjentata lejn it-tfal f'Malta.

Fil-Pjan ta' Azzjoni Nazzjonali dwar l-inklużjoni soċjali (NAP), il-faqar fost it-tfal huwa rikonoxxut, iżda mhux bħala prijorità prinċipali. L-istrateġiji u l-inizjattivi għat-tfal u ż-żgħażaġħ fin-NAP huma komponenti tal-valur fil-ġlieda kontra l-faqar u l-esklużjoni soċjali, iżda dawn jimmiraw ukoll gruppi vulnerabbli oħrajn bħal tfal b'diżabbiltà u minorenni mhux akkumpanjati li jidhlu fil-pajjiż bħala immigranti illegali. Konsegwentement, huwa pjuttost diffiċli biex ikunu identifikati l-miri għal perijodu fil-qosor, medju u għat-tul speċifiċi tal-proposti tan-NAP. F'dawn id-dokumenti mhuma stabbiliti l-ebda oqfsa tal-ħin biex ikunu identifikati jew biex jintlaħqu l-oġettivi.

Fin-NAP, it-tfal u ż-żgħażaġħ fil-fatt kienu identifikati bħala atturi rilevanti fis-sens li kienu kkunsidrati kwistjonijiet li jirrigwardawhom. Madankollu, leħinhom fl-iżvilupp tan-NAP ma nstemma minħabba l-limiti organizzattivi u tal-ħin. Il-Pjan fil-fatt kien żvilupp permezz ta' konsultazzjoni estensiva ma' diversi professjonisti li jaħdmu direttament mat-tfal, iżda t-tfal ma pparteċipawx direttament. L-involviment tat-tfal fl-iżvilupp tal-politika u tas-servizzi għadu fil-bidu tiegħu f'Malta. Iż-żieda tal-parteċipazzjoni tat-tfal kienet difiża bil-kbir mill-ewwel Kummissarju għat-Tfal, li ħadet il-kariga tagħha fl-aħħar ta' l-2003.

Il-Pjan ta' Azzjoni Nazzjonali għall-inklużjoni soċjali (NAP) Malti jidentifika erba' prijoritajiet ta' politika prinċipali:

1. It-tiżni għall-koeżjoni soċjali
2. Il-bini ta' komunitajiet aktar b'saħħithom
3. It-tiżni tas-settur tal-volontarjat
4. L-għaqda tas-settur tal-benesseri soċjali ma' setturi oħrajn

Il-kwistjonijiet tal-faqar fost it-tfal u l-inklużjoni soċjali huma rikonoxxuti fin-NAP, partikolarment fl-ewwel oġettiv ta' politika, it-tiżni għall-koeżjoni soċjali.

L-oqsma tal-politika soċjali li jaffettwaw direttament lit-tfal jistgħu jiġu raggruppati taħt l-erba' oqsma li ġejjin: benessere; skola; aċċess għas-suq tax-xogħol; u diżabbiltà fit-tfal. Hemm, ovvjament, oqsma oħrajn ta' politika ta' importanza, bħal dawk li jaffettwaw lil tfal li l-ġenituri tagħhom huma taħt ħarsien istituzzjonali, iżda huwa f'dawn l-erba' oqsma li jaqgħu l-maġġoranza tal-kwistjonijiet, u dawn issa ser jiġu indirizzati wieħed wieħed.

2.2 Benesseri: Aċċess għal servizzi essenzjali

2.2.1 Saħħa

Malta tipprovdi servizz tas-saħħa komprensiv u bla ħlas lir-residenti ta' l-etajiet kollha. Is-servizzi tas-saħħa qed jiġi kostantament ikkonsolidati, b'enfasi partikolari fuq dawk is-servizzi li huma mmirati għat-tfal u ż-żgħażaġh b'diffikultajiet ta' saħħa mentali. Għandu jiftaħ uffċjalment sptar ġenerali ġdid fid-29 ta' Gunju 2007.

Is-servizzi mediċi huma mingħajr ħlas fil-livelli kollha għall-membri kollha tal-popolazzjoni. L-Child development and Advisory Unit (CDAU) isegwi t-tfal li jidher li għandhom xi diffikultà wara li jitwiellu u jipprovdi dijanjosi u ħarsien multidixxiplinarji lit-tfal Maltin kollha. It-tfal huma mmonitorjati fl-iskejjel permezz tas-Servizzi Mediċi għall-Iskejjel, il-ġenituri huma obbligati li jsegwu programm ta' immunizzazzjoni, u kemm it-tfal kif ukoll l-adulti għandhom aċċess sħiħ għall-firxa ta' servizzi mediċi u paramediċi li jithallsu kompletament mit-tassazzjoni ġenerali. L-individwi (inklużi t-tfal) għandhom iħallsu għal spejjeż ta' ħarsien medika biss jekk jitolbu servizzi minn prattikanti mediċi privati. Il-medicina privata hija disponibbli parallelament mas-servizzi mediċi ffinanzjati mill-istat.

Hemm lakuna waħda, madankollu: il-postijiet għal tfal b'diffikultajiet ta' saħħa mentali jew diffikultajiet serji fl-imġiba huma prattikament non-eżistenti ħlief fl-Unità għaż-Żgħażaġh, li tinsab fl-Isptar Monte Carmeli, l-isptar ċentrali għall-ħarsien tas-saħħa mentali. Dawn it-tfal huma assenjati lid-djar residenzjali eżistenti kemm għad-detriment tagħhom u għad-detriment ta' tfal oħrajn taħt ħarsien residenzjali. Unità ġdida li ser tkun immexxija mill-Fondazzjoni Richmond dalwaqt ser tiftaħ barra l-isptar għas-saħħa mentali; hija diġà eskudiet lil dawk it-tfal li jridu ħarsienturi individwali, dawk bi problemi ta' mobbiltà u dawk b'diffikulathiet serji fit-tagħlim. Malta probabbilment trid toħloq żewġ unitajiet differenti biex tilqa' lil dawn il-gruppi ta' tfal.

2.2.2 Abitazzjoni

Hemm numru ta' strateġiji stabbiliti biex jipromwovu d-dispożizzjoni ta' abitazzjoni adegwata u li wiehed jista' jlaħhaq magħha, partikolarment għal djar domestiċi bit-tfal. Il-Gvern ifittex li jipprovdi dejjem aktar abitazzjonijiet li wiehed jista' jlaħhaq magħhom u ta' kwalità sabiex jissaħħaħ il-benesseri ta' tfal u żgħażaġh vulnerabbli. Kif jista' jidher mit-taqsima 'Problemi fl-abitazzjoni' tat-Tabella 1.6 fuq, il-ħtiġiet tat-tfal li jgħixu taħt il-linja tal-faqar rigward il-kondizzjonijiet ta' l-abitazzjoni mhumiex 'il bogħod ħafna minn dawk li jgħixu f'abitazzjonijiet f'familji li huma kkunsidrati li huma 'l fuq mil-linja tal-faqar, għalkemm huma aktar intensi.

Is-servizzi tal-benesseri soċjali eżistenti li jiffokaw fuq it-tfal u ż-żgħażaġh bħalissa qed jiġu riveduti u ristrutturati biex jindirizzaw b'mod effettiv il-ħtiġiet emergenti. L-akbar sforz kien biex ikunu indirizzati l-ħtiġiet tal-ġenituri weħidhom, u, kif diġà kien innotat fuq, sar progress pożittiv f'dan ir-rigward.

2.2.3 Edukazzjoni u Skola

L-edukazzjoni kienet identifikata bħala qasam importanti fil-ġlieda kontra l-faqar fost it-tfal u l-eskluzjoni soċjali. Il-mira ta' l-istrateġija prinċipali tiffoka fuq li titnaqqas l-inċidenza ta' l-assenteiżmu fl-iskejjel b'25 %. Għalkemm Malta għal hafna żmien ipprovdiet skejjel mingħajr hlas – u obbligatorji – għal kulhadd, dan mhuwex biżżejjed biex ikunu indirizzati b'mod effettiv ir-realtajiet emerġenti. Għalhekk saret riforma fl-edukazzjoni, ibbażata fuq numru ta' studji u konsultazzjonijiet *ad hoc*, bil-ħsieb li:

- (a) ikun indirizzat b'mod effettiv it-tluq mill-iskejjel qabel l-età obligatorja;
- (b) jitnaqqsu r-rati ta' l-illitteriżmu; u
- (c) tissaħħaħ id-dispożizzjoni ta' edukazzjoni inklussiva u ta' kwalità għal kulhadd.

Huwa magħruf li r-riżultati tat-tfal fil-ħajja jiddependu fuq l-abbiltà tagħhom li jsegwu edukazzjoni oġhla. Permezz ta' l-avvanz fl-edukazzjoni, individwu jista' jtejjeb l-oportunitajiet f'ħajtu minkejja l-isfond u t-tbatijiet personali.

Hafna drabi, l-oportunitajiet fil-ħajja u l-eskluzjoni soċjali jimxu id f'id. Huwa magħruf sewwa li l-oportunitajiet fil-ħajja ta' individwu jvarjaw skond kriterji partikolari, bħas-sess, ir-razza, id-diżabbiltà jew l-etniċità, fost l-oħrajn. Għal din ir-raġuni huwa pertinenti li jiġi mistoqsi 'Min jakkwista xiex?' F'dan ir-rigward, anke għal stat ċkejken bħal Malta, irid jiġi sottolinjat il-fatt li l-oportunitajiet fil-ħajja ta' tifla li titwieled lil koppja ta' immigranti x'aktarx ser ikunu inqas minn dawk ta' tifel li twieled f'familja li l-ġenituri tiegħu huma professjonisti stabbiliti, speċjalment rigward l-oportunitajiet li tkun segwita edukazzjoni oġhla. Dan huwa ġeneralment minnu mhux biss minħabba fatturi razzjali u etniċi, iżda wkoll minħabba konsiderazzjonijiet finanzjarji. L-istatus soċjali jaffettwa wkoll l-aċċess tat-tifel jew tifla għall-edukazzjoni. It-tfal f'ħarsien fxi waqti jispikkaw ukoll fl-iskejjel ta' l-istat; f'każ reċenti, tifla li rritornat taħt ħarsien minn fostering li ma rnexxiex giet miċhuda trasferiment lura fl-iskola li kienet tattendi qabel. Dawk responsabbli għall-ħarsien tagħha ppruvaw jirrangaw dan it-trasferiment għaliex hija marret lura għall-istess dar residenzjali li nharġet minna biex titpoġġa f'fostering, iżda l-awtoritajiet ta' l-iskola ċaħduha għaliex qalu li kellhom 'saturazzjoni' ta' tfal minn din id-dar residenzjali.

L-istess fatt li t-tfal mill-klassi tal-ħaddiema għandhom kapital kulturali aktar baxx ifixkel aktar l-oportunitajiet fil-ħajja tagħhom meta mqabblin mal-kontropartijiet tagħhom mill-klassi għolja u medja. Sa mill-bidu t-tfal mill-klassi ta' isfel huma fi żvantaġġ, speċjalment għaliex il-ġenituri tagħhom hafna drabi ma jkollhomx aspettattivi għoljin u għalhekk ma jinkoraġġux lil uliedhom biex jaħdmu sod ħalli jidhlu f'istituzzjonijiet ta' tagħlim oġhla. Wieħed jista' jifhem li ladarba t-tfal huma affettwati minn dawn il-fatturi kollha, mhumiex imheġġin biex isegwu edukazzjoni oġhla.

Jibqa' fatturi oħrajn li jeħtieġ li jiġu kkunsidrati. Fl-iskejjel ta' l-istat Maltin, mhux il-materjali skolastiċi kollha huma pprovduti mill-Gvern. Fil-fatt, ammont mhux ħażin mill-materjali skolastiċi bażiċi bħal workbooks, li huma meħtiġin, jistgħu jkunu jgħumu wisq għall-ġenituri tat-tfal biex jixtruhom. Din il-kwistjoni hija sikwit is-suġġett ta' dibattitu pubbliku f'Malta. F'kazijiet fejn il-ġenituri ma jistgħux jippermettu li jipprovdu lil uliedhom b'materjal bażiċi bħal dawn, it-tfal hafna drabi jagħzlu li ma jmorrux l-iskola biex jevitaw li jiltaqgħu ma' l-għalliem li talab dan il-materjal bażiku. Din tista' tkun waħda mir-raġunijiet għar-rata għolja ta' assenteiżmu. It-tfal taħt ħarsien jsufri wkoll minn dan in-nuqqas ta' materjal meħtieġ, għaliex bosta djar residenzjali jsibuha prattikament impossibbli li jaslu biex jixtru l-workbooks meħtiġin għat-tfal kollha tagħhom, barra li jintalbu jħallsu Lm 15 (jew €34.95) fis-sena għall-fotokopji.

Tluq kmieni mill-iskola obligatorja

Il-politika qed tiffoka fuq it-titjib ta' l-infrastruttura ta' l-iskola, il-varjetà fil-kurrikulu, il-kwalità u l-metodu tat-tagħlim (anke permezz ta' għodod ICT), u l-għoti ta' servizzi ta' pariri. It-taħriġ / l-istituzzjonijiet vokazzjonali qegħdin hemm ukoll biex jiġbdu tfal li telqu u joffru ċansijiet oħrajn lil individwi li jagħzlu li ma jkomplux bl-iskola formali. F'dan ir-rigward diġà sar progress sinifikanti. Ir-riforma preżenti tas-sistema edukattiva primarja u sekondarja, li tipprevedi r-raggruppar ta' l-iskejjel f'kulleġġi, għandha tikkontribwixxi aktar biex tnaqqas in-numru ta' dawk li jitolqu kmieni mill-iskola obligatorja billi tistabbilixxi struttura istituzzjonali li tindirizza abiltajiet differenti fi stadju bikri u tipprovi appoġġ adegwat kemm lill-istudenti u lill-familji tagħhom.

Għalkemm l-indikatur għal dawk li jitolqu kmieni mill-iskola obligatorja f'Malta huwa l-ogħla fost l-UE25, kien evidenti tnaqqis sinifikanti fost iż-żewġ sessi matul il-perijodu 2002-2003. F'dawn is-sentejn, kien hemm rispettivament 53.2 % u 48.2 % ta' dawk li telqu kmieni mill-iskola obligatorja l-aktar b'edukazzjoni sekondarja baxxa, meta mqabblin kemm ma' l-UE15 (18.7 %), u ma' l-UE25 (16.6 %) fl-2002. Il-livelli ta' dawk li jhallu l-iskola komplew jonqsu fl-2004, għal 42 % għaż-żewġ sessi, u naqsu aktar (għal 41.2 %) fl-2005. Fost in-nisa, kien hemm 49.7 % bħala rata ta' dawk li telqu l-iskola obligatorja kmieni fl-2002 u 46.8 % ta' dawk li telqu l-iskola obligatorja kmieni fl-2003, meta mqabblin ma' l-UE15 (16.1 %), l-UE25 (14.2 %) fl-2002 u l-UE15 (15.9 %) u l-UE25 (13.9 %) fl-2003. Iċ-ċifra relattiva naqqset għal 39.5 % fl-2004 u 39.3 % fl-2005. L-istess struttura kienet osservata fost l-irġiel. Fl-2002 u l-2003, rispettivament 56.5 % u 49.7 % ta' l-irġiel impjegati kollha ma kinux qed ikomplu bl-edukazzjoni tagħhom fl-istess perijodu. Ir-rata ta' l-UE15 kienet: 20.9 % u r-rata ta' l-UE25 kienet 18.7 % fl-2002. Fl-2003 iċ-ċifri kienu: UE15 – 20.2 % u UE25 -17.9 %. Iċ-ċifra għaż-żewġ sessi f'Malta naqqset, għal 44.2 % fl-2004 u mbagħad għal 43 % fl-2005. Ara t-Tabella 2.1 għad-dettalji.

Tabella 2.1: Tfal li spiċċaw l-iskola b'edukazzjoni sekondarja generali

	Total	Femminili	Maskili
	%	%	%
2002	53.2	49.7	56.5
2003	48.2	46.8	49.7
2004	42.0 ^(b)	39.5 ^(b)	44.2 ^(b)
2005	41.2	39.3	43.0

Nota: ^(b)=Waqfa fis-serje

Sors: Eurostat: Koeżjoni Soċjali

Assenteiżmu

Kif diġà indikat hawn fuq, ir-rata ta' assenteiżmu f'Malta hija għolja. Id-dejta f'dan il-qasam hija disponibbli kemm mill-NSO kif ukoll mid-Divizjoni ta' l-Edukazzjoni. Fl-ewwel 120 jum ta' skola (bejn Settembru 2004 u Marzu 2005), total ta' 534 292 granet ta' skola ntlifu minhabba l-assenteiżmu. Din iċ-ċifra ammontat għal 7.7 % tan-numru total ta' granet ta' skola waqt dan il-perijodu, jew rata globali ta' assenza ta' 9.2 ta' granet ta' assenza għal kull student – dik għas-subien tkun 10 ijiem għal kull student (1.2 inqas mis-sena preċedenti) u għall-bniet 8.4 granet għal kull studenta (0.7 inqas mis-sena preċedenti). Dan kien ifisser ukoll tnaqqis ta' 1.0 % ta' assenzi fuq in-numru totali ta' granet ta' skola meħudin għal kull student fuq is-sena ta' qabel. Din iċ-ċifra titqabbel ma' 617 659 granet ta' assenzi għal popolazzjoni ta' studenti ta' 60 603 fl-2003/4, b'534 292 granet ta' assenzi għal popolazzjoni ta' studenti ta' 57 800 fl-2004/5. Dan it-tnaqqis kien ir-rizultat ta' tnaqqis minimu fin-numru ta' assenzi – awtorizzati u mhux awtorizzati – fil-livell

primarju u sekondarju fl-iskejjel kemm pubbliċi kif ukoll privati. L-ċifri dettaljati li jappoġaw id-diskussjoni li ġejja huma inklużi fit-Tabelli A2 – A8 fl-Appendiċi A.

Ir-rata ta' assenzi mhux awtorizzati globali għas-subien fl-iskejjel primarji u sekondarji kollha kienet ta' 4.7 ġranet għal kull student (tnaqqis ta' 0.4 ġranet mill-2003/04) waqt li r-rata ta' assenzi awtorizzati kienet ta' 5.4 (tnaqqis ta' 0.9 ġranet mill-2003/04). Ir-rati ta' assenzi globali għall-bniet kienu kif ġej: 3.7 ġranet għal kull studenta għal assenzi mhux awtorizzati (0.5 ġranet inqas mill-2003/04) u 4.7 ġranet għal kull studenta għal assenzi awtorizzati (0.2 ġranet inqas mill-2003/04).

L-iskejjel primarji pubbliċi rreġistraw tnaqqis ta' 0.1 ġranet ta' assenza għal kull student fuq is-sena preċedenti, għal 7.9 ġranet għal kull student waqt l-2004/05 – 8.1 ġranet għal kull student għas-subien u 7.5 ġranet għal kull student għall-bniet. Ir-rata ta' assenzi mhux awtorizzati għas-subien fil-livell primarju pubbliku kienet ta' 3.2 ġranet għal kull student, waqt li r-rata awtorizzata kienet ta' 4.9 ġranet għal kull student. Ir-rati mhux awtorizzati għall-bniet kienu ta' 2.9 ġranet u l-awtorizzata għas-subien ta' 4.6 ġranet għal kull student.

B'mod simili, l-iskejjel primarji privati u pubbliċi rreġistraw ukoll nuqqas ta' 0.3 jiem assenti għal kull student matul l-2003/04. Ir-rata ta' assenza globali għal dawn l-iskejjel kienet ta' 5.0 ġranet ta' assenza għal kull student – 5.0 għas-subien u 4.9 għall-bniet. Ir-rata ta' assenzi mhux awtorizzati għas-subien fil-livell primarju privat kienet ta' 0.5 ġranet għal kull student, waqt li r-rata awtorizzata għall-bniet kienet ta' 4.6 ġranet għal kull student. Ir-rati mhux awtorizzati u awtorizzati għall-bniet kienu ta' 0.5 u 4.4 ġranet, rispettivament.

It-tnaqqis irreġistrat fin-numru globali ta' ġranet ta' assenzi għal kull student seħħ ukoll fil-livell ta' l-edukazzjoni sekondarja. L-iskejjel sekondarji tal-gvern (li jinkludu l-Junior Lyceums u l-iskejjel sekondarji għas-Subien/Bniet) irreġistraw tnaqqis konsiderevoli fin-numru ta' assenzi għal kull student, bi tnaqqis ta' 2.2 ġranet ta' assenzi għal kull student (minn 18.0 fl-2003/04 għal 15.8 fl-2004/05). Ir-rata medja ta' assenzi mhux awtorizzati għas-subien kienet ta' 11.3 ġranet għal kull student u 7.4 ġranet għal kull student għal assenzi awtorizzati. Ir-rata ta' assenzi mhux awtorizzati għall-bniet kienet ta' 7.9 ġranet għal kull studenta, waqt li l-assenzi awtorizzati kienu ta' 5.3 ġranet għal kull studenta.

Bħall-iskejjel sekondarji pubbliċi, l-iskejjel sekondarji privati rreġistraw tnaqqis ta' 1.1 ġranet ta' assenzi għal kull student fuq is-sena preċedenti (minn 5.7 għal 4.6 ġranet ta' assenzi għal kull student). Ir-rata mhux awtorizzata għas-subien fl-iskejjel fil-livell sekondarju privat kienet ta' 0.6 ġranet għal kull student, waqt li r-rata awtorizzata għall-bniet kienet ta' 3.7 ġranet għal kull studenta. Ir-rati mhux awtorizzati u awtorizzati għall-bniet kienu ta' 0.7 u 4.2 ġranet għal kull studenta, rispettivament. L-incidenta ta' l-assenteiżmu fl-iskejjel privati fil-livell kemm primarju kif ukoll sekondarju kienet definittivament aktar baxxa minn dik fl-iskejjel pubbliċi. Fil-fatt, fl-2004/05, ir-rata ta' assenzi globali totali kienet ta' 4.8 ġranet għal kull student fl-iskejjel privati (0.7 inqas mill-2003/04) u 11.8 ġranet għal kull student fl-iskejjel privati (1.2 inqas mill-2003/04).

Partikolarment notevoli huwa l-fatt li r-rati ta' assenzi mhux awtorizzati kienu rrapportati li huma ferm ogħla fl-iskejjel pubbliċi, b'6.3 ġranet ta' assenzi għal kull student, meta mqabbel ma' 0.6 ġranet ta' assenzi għal kull student fl-iskejjel privati. Ir-rati ta' assenzi mhux awtorizzati kienu wkoll irrapportati li huma ogħla fl-iskejjel pubbliċi, b'5.3 ġranet ta' assenzi għal kull student, meta mqabbel ma' 4.2 ġranet ta' assenzi għal kull student fl-iskejjel privati.

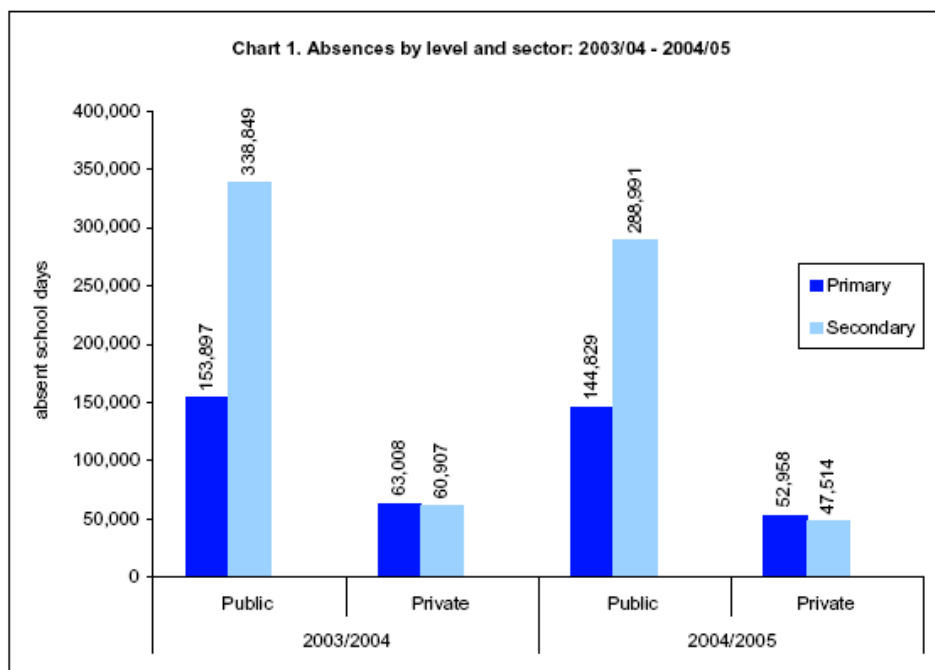
Ir-rati ta' l-assenzi fl-iskejjel varjaw skond id-distretti Maltin iżda segwew l-istess tendenza fit-tliet setturi edukattivi – pubbliku, tal-knisja u privat. Mill-iskejjel primarji pubbliċi kollha, id-distrett tal-Port ta' Fuq irreġistra l-ogħla numru medju ta' ġranet ta' assenzi għal kull student (9.3 ġranet),

waqt li Ghawdex u Kemmuna rreġistraw l-aktar numru baxx ta' ġranet ta' assenzi għal kull student fl-iskejjel primarji pubbliċi, b'5.6 ġranet ta' assenzi għal kull student. Bl-istess mod, id-distrett tal-Port ta' Fuq irreġistra l-ogħla numru ta' ġranet ta' assenzi għal kull student fl-iskejjel primarji privati u tal-knisja, b'5.4 ġranet ta' assenzi għal kull student, waqt li Ghawdex u Kemmuna mill-ġdid irreġistraw l-aktar numru baxx ta' ġranet ta' assenzi għal kull student fl-iskejjel privati u tal-knisja, b'4.3 ġranet ta' assenzi għal kull student. Id-distrett tal-Port ta' Fuq b'mod stabbli qed jieħu l-post taż-żoni ta' Valletta u tal-Kottonera. F'dawn iż-żoni, tiffjorixxi l-anonimità, u l-agħar każijiet ta' tluq u abbuż tat-tfal huma rrapportati hawnhekk. Id-distrett tal-Port ta' Fuq huwa x'aktarx l-agħar zona f'Malta. Appartamenti moderni f'żdin iż-żona huma komunament maqsumin biex jakkomodaw 3 jew 4 familji f'kondizzjonijiet tal-ħajja taħt l-istandard.

L-iskejjel sekondarji segwew struttura differenti mill-iskejjel primarji fit-tliet setturi. L-ogħla numru medju ta' ġranet ta' assenzi fl-iskejjel sekondarji pubbliċi kien irreġistrat mill-ġdid fid-distrett tal-Port ta' Fuq, bi 22.8 ġranet ta' assenzi għal kull student; iżda fl-iskejjel sekondarji privati u tal-knisja, l-ogħla numru medju ta' ġranet ta' assenzi kien irreġistrat fid-distrett tal-Port ta' Lsfel, b'5.4 ġranet ta' assenzi għal kull student. Ghawdex u Kemmuna rrapportaw mill-ġdid l-aktar numru baxx ta' ġranet ta' assenzi għal kull student, iżda din id-darba dan kien irreġistrat fl-iskejjel sekondarji privati u tal-knisja biss, bi 2.4 ġranet ta' assenzi għal kull student. L-aktar numru medju baxx ta' ġranet ta' assenzi fl-iskejjel sekondarji pubbliċi kien irreġistrat fid-distrett tax-Xlokk, b'7.5 ġranet ta' assenzi għal kull student. Id-dejta numerika biex turi dan hija ppreżentata fit-Tabelli A5-A8, li rispettivament tippreżenta d-dejta għal skejjel sekondarji tal-gvern, l-iskejjel sekondarji tal-gvern għas-subien/bniet, l-iskejjel sekondarji privati dipendenti fuq il-gvern, u l-iskejjel primarji privati indipendenti.

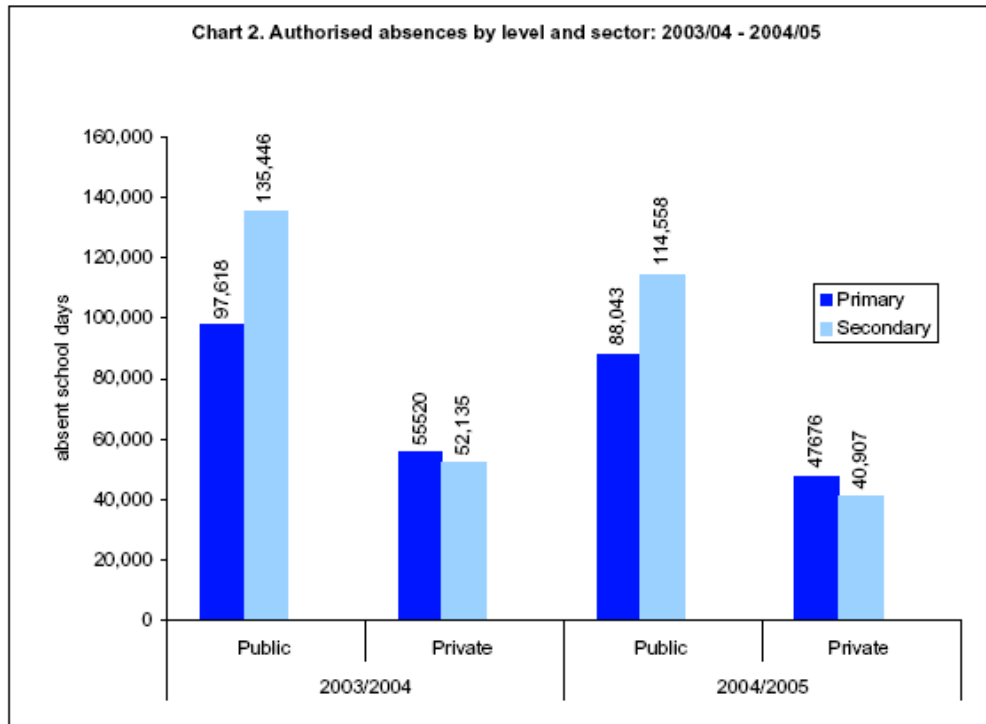
It-Tabelli 1 u 2 juru l-pkkorrenza ta' l-assenteiżmu skond is-settur għall-assenteiżmu totali u għall-assenteiżmu awtorizzat, għas-snin skolastiċi 2003/04 u 2004/05.

Tabella 1: Assenzi totali skond il-livell u s-settur, 2003/04 u 2004/05



Sors: NSO, 2006 Stqarrija ta' Aħbarijiet, Nru.. : 166/2006.

Tabella 2: Assenzi awtorizzati skond il-livell u s-settur, 2003/04 u 2004/05



Sors: NSO, 2006 Stqarrija ta' Aħbarijiet, Nru.. : 166/2006.

Miri stabbiliti

Il-miri biex jitnaqqas l-assenteiżmu kienu stabbiliti: mira ta' 92 % ta' attendenza fil-Junior Lyceum kollha (ir-rata ta' attendenza bħalissa hija ta' 90.58 %), mira ta' 85 % għall-iskejjel sekondarji taż-żoni (rata preżenti ta' 78.59 %) u mira ta' 75 % għall-iskejjel kollha tal-bniet u tas-subien (preċedentement 'ċentri ta' opportunità') li għandhom jintlaħqu mis-sena skolastika li tibda fl-2007.

Għall-iskejjel primarji kienet stabbilita mira ġenerali ta' attendenza ta' 95 %, li għandha tintlaħaq sa l-aħħar tas-sena akkademika 2007/08. Din il-mira ġenerali għandha tiġi ssupplimentata minn miri individwali annwali għal dawk l-iskejjel li għadhom mhux qed jilħqu dan il-livell. Il-punt fokali biex jintlaħqu dawn il-miri huwa struttura ċentralizzata li tiffaċilita għoti ta' servizz bla xkiel fost id-diversi servizzi. L-irwol tal-punt fokali huwa li jipprovdi pariri ta' livell għoli, analiżi tad-dejta u spezzjoni għall-rieda tar-reġistri, u biex ikunu riveduti servizzi ta' ħidma fuq każijiet fl-iskejjel sabiex jiġi identifikati malajr it-tfal li l-attendenza tagħhom tqajjem tħassib u l-użu effettiv ta' firxa ta' strateġiji alternattivi sabiex isir titjib. Għandha tkun stabbilita u infurzata sistema fejn l-iskejjel pubbliċi, tal-knisja u privati kollha jsegwu proċeduri ta' rappurtar uniformi. Din tista' tinkludi l-iżvilupp u l-forniment ta' programm ta' softwer li għandu jintuża mill-iskejjel kollha biex jirrapportaw ċifri ta' attendenza. Ser tintuża l-ICT biex ikunu rrazzjonalizzati l-ġbir u l-interpretazzjoni tad-dejta.

Il-problema ta' l-assenteiżmu, madankollu, ma tirriżultax minn nuqqas ta' ġid finanzjarju jew materjali. Il-problemi fid-djar jidhru li jżidu l-assenteiżmu. F'sitwazzjonijiet bħal dawn, it-tifel jew tifla jassumi l-irwol tal-ġenitur bir-riżultat li t-tifel jew tifla jibqa' d-dar biex jieħu ħsiebha minflok imur l-iskola. Sitwazzjonijiet bħal dawn jinsabu fi djar domestiċi b'ġenitur wieħed, fejn it-tifel jew tifla jitlef l-iskola sabiex jieħu ħsieb ħutu ż-żgħir minhabba n-nuqqas ta' ċentri għal matul il-jum li wieħed jista' jlaħħaq magħhom. Dawn it-tfal ikunu assenti mill-iskola biex jassumu l-irwol tal-ġenituri. B'dan il-mod, it-tfal jitteħdihom id-dritt li jkunu biss tfal.

Barra minn hekk, materjali edukattivi oħrajn li huma meħtiġin għall-kurrikulu skolastiku, bħal kompjuters, ma jinxtrawx mill-ġenituri tat-tifel jew tifla li ma jistgħux jagħmlu dan, bir-riżultat li n-nuqqas ta' strumenti għat-tagħlim bħal dawn għandu t-tendenza li jimmarġinalizza lilt-tifel jew tifla. L-iskejjel jipprovdu materjali kemm ta' hardwer kif ukoll ta' softwer, iżda minħabba li l-proġetti u r-riċerka ikunu jeħtieġu li jtkomplew id-dar, li ma jkollux kompjuter id-dar ifixkel lilt-tifel jew tifla u jagħmlu jhossu emarginat. Bħala riżultat, it-tifel jew tifla jista' jagħzel li jitlaq kmieni mill-iskola obbligatorja u jista' jispiċċa jaħdem f'impjeg li jhallas ftit.

2.2.4 Kura tat-Tfal

Tfal b'Diżabbiltà

L-impenn ta' l-Istat biex jassisti studenti b'diżabbiltajiet huwa estensiv f'Malta. Fuq quddiem nett ta' bosta inizjattivi għal persuni bi bżonnijiet speċjali f'Malta hija l-Kummissjoni għal Persuni bi Bżonnijiet Speċjali, li tkopri l-etajiet kollha u li tejbet is-servizzi permezz tal-programmi u l-attivitajiet edukattivi tagħha. F'Malta, ftit taħt l-2 000 student li jattendu l-iskejjel huma allokati faċilitatur. Minn dawn, inqas minn 10 studenti kienu kapaċi jkomplu l-progress edukattiv tagħhom lil hinn mil-livell sekondarju. Ir-raġunijiet għal dan għadhom ma kinux studjati sistematikament, iżda għandhom ikunu. Jistgħu jkunu ttestjati numru ta' ipoteżijiet; jekk il-fatt li s-servizz ta' faċilitaturi jestendi biss għas-siġħat ta' l-iskola huwiegħ ixekkel li jkompli s-suċċess ta' dawn l-istudenti, għaliex l-isfondi soċjali ta' bosta minn dawn it-tfal ma jstimulawhomx biżżejjed biex jipproċedu bl-avanzament edukattiv tagħhom; jekk dawn it-tfal jinqabdux f'nassa ġenetika li, minkejja l-appoġġ mogħti, ma tħallihomx il-kapaċità li jipproċedu għal edukazzjoni oghla; jekk il-programmi ta' appoġġ u aċċessibbiltà fl-edukazzjoni ta' livell oghla humiegħ adegwati biżżejjed biex jinkorporaw lil dawn l-istudenti; u jekk it-tpoġġija ta' dawn it-tfal ma' l-oħrajn hijiegħ ikollha l-effett pożittiv mistenni minnha, minkejja li huma pprovdu servizzi ta' faċilitatur lil studenti individwali. Sakemm ma jkunux ittestjati dawn l-ipoteżijiet u oħrajn magħhom, wieħed ikollu jistrieħ fuq l-intwizzjoni u jipprova jaqta' x'qed jgħri.

Dawn il-kwistjonijiet, u speċifikament jekk l-iskejjel speċjali għandhomx jinżammu jekk ir-rati ta' suċċess tat-tpoġġija mat-tfal l-oħrajn jidhru li huma baxxi, kienu espressi pubblikament minn żmien għal żmien. Ir-Rapport Annwali għall-2006 tal-Kummissarju għat-Tfal huwa ta' l-opinjoni li biex tiżdied aktar l-inkluzjoni ta' l-istudenti b'diżabbiltà, mhux biss fl-iskola imma fis-soċjetà b'mod ġenerali, huma għandhom ikunu esposti għal studenti li m'għandhomx diżabbiltà.

It-Tabella 2.2 toffri dehra ġenerali ta' l-iskejjel li jipprovdu edukazzjoni sal-livell sekondarju oghla fl-iskejjel pubbliċi, tal-knisja u privati u fl-iskejjel speċjali mmexxijin mill-istat. Hija tiddividi wkoll il-popolazzjoni f'dawn l-iskejjel fl-ivelli differenti, sal-31 ta' Jannar, 2005.

Tabella 2.2: Istituzzjonijiet edukattivi u popolazzjoni fl-iskejjel, Malta u Għawdex (31/01/05)

Istituzzjonijiet	Kindergarten	Primarji	Sekondarji	Sekondarji Oghla	Skejjel speċjali	Total
Malta:						
Stat	55	65	30	1	5	156
Knisja	28	22	21	21	0	92
Indipendenti	29	15	9	2	0	55
Sub-total, Malta	112	102	60	24	5	303
Għawdex:						
Stat	11	11	2	1	1	26
Knisja	6	4	1	0	1	11
Indipendenti	0	0	0	0	6	0
Sub-total, Għawdex	17	15	3	1	267	37
Total, Malta u Għawdex	129	117	63	25	0	340
Popolazzjoni fl-iskejjel						
Malta:						
Stat	4,366	16,867	16,414	1,800	0	39,714
Knisja	1,158	6,682	7,196	648	267	15684
Indipendenti	1,749	4,036	2,410	126	19	8321
Sub-total, Malta	7273	27585	26020	2574	0	63719
Għawdex						
Stat	222	1651	1864	567	0	4323
Knisja	276	673	350	0	19	1299
Indipendenti	0	0	0	0	286	0
Sub-total, Għawdex	498	2324	2214	567	?	5622
Total, Malta u Għawdex	7771	29909	28234	3141	?	69341

Sors: Ministeru ta' l-Edukazzjoni, Żgħażaġh u Xogħol. 2005. 'Edukazzjoni Inkluziva u Speċjali: Rapport ta' Reviżjoni'

It-Tabella 2.3 min-naħa l-oħra turi n-numru ta' studenti bi htigiet edukattivi individwali fl-iskejjel għal kulhadd, billi tirrelatahom ma' kull livell (kintergarten, primarji eċċ.) u mat-total tal-popolazzjoni fl-iskejjel. L-iskejjel indipendenti, meta kienu qed jiġu kkompilati t-Tabelli f'din it-taqsimin minn grupp ta' fidma *ad hoc* assenjat biex jistudja l-problemi assoċjati ma' l-Edukazzjoni Inkluziva u Speċjali, ma kellhomx studenti ddikjarati fil-popolazzjoni fl-iskejjel tagħhom. Huma rraportaw biss 9 studenti (f'zewġ skejjel) b'IENs. Dawn huma inkluzi fit-Tabella 2.3. Xi skejjel indipendenti taw ukoll il-parir lill-Grupp ta' Fidma msemmi li għandhom studenti b'diffikultajiet fit-tagħlim li jstgħu ma jkunux eliġibbli biex ikunu ddikjarati ladarba l-proċess ikun estiż f'dan is-settur. L-iskejjel jipprovdu lil dawn l-istudenti b'tagħlim komplementari.

Diversi edukaturi fis-settur ta' l-iskejjel indipendenti huma impenjati favur l-edukazzjoni inkluziva bħala parti mill-filosofija ta' l-iksola li jmessu. Huma jinsistu li hafna drabi t-tfal ikunu rreġistrati ma' l-iskola tagħhom kif jitwieldu jew ftit wara u, konsegwentement, ma jstgħux iwarrbu studenti li, kif jirriżulta sussegwentement, ikollhom jew jiżviluppaw diżabbiltà.

Kif inhuma l-affarijiet bħalissa, l-incidenza ta' tfal b'dizabbiltà fl-iskejjel għal kulhadd hija preponderantement evidenti fl-iskejjel ta' l-Istat. Fil-31 ta' Jannar, 2005, minn total ta' 1,785 student b'IENs fl-iskejjel għal kulhadd u dawk speċjali – 2.57 % tal-popolazzjoni fl-iskejjel – 1,373 kienu fi skejjel ta' l-Istat (1,087 fl-iskejjel għal kulhadd u 286 fi skejjel speċjali). Dawn l-istudenti rrapprezentaw 1.98 % tal-popolazzjoni totali fl-iskejjel. Dan jista' jidher sewwa mil-ġabra ta' tabelli li ġejjin (Tabelli 2.3-2.5) li, rispettivament, jagħtu dettalji tan-numru ta' tfal b'IENs u fi skejjel speċjali, l-allokkazzjoni ta' Assistenti ta' Faċilitaturi u s-sehem tan-nefqa relatata ma' l-IEN fin-nefqa totali fuq l-edukazzjoni f'Malta.

Tabella 2.3: Studenti b'IENs u fi Skejjel Spejali fil-Popolazzjoni fl-iskejjel (31/01/05)

Popolazzjoni fl-Iskejjel	Kinder	Primarji	Sekondarji	Sekondarji	Għal kulhadd	Skejjel	Total
Malta	7273	27585	26020	2574	63452	267	63719
Għawdex	498	2324	2214	567	5603	19	5622
Total	7771	29909	28234	3141	69055	286	69341
Li minnhom IENs u Studenti fi Skejjel Speċjali	Kinder	Primarji	Sekondarji	Sekondarji Oghla	Total IENs. Fi Skejjel Għal kulhadd	Skejjel speċjali	Total in IENs u fi Skejjel speċjali
Malta							
Stat	56	679	247	3	985	267	1252
Knisja	18	222	145	0	385	0	385
Indipendenti	0	4	5	0	9	0	9
Sub-Total, Malta	74	905	397	3	1379	267	1646
% ta' Malta Total	1.02	3.28	1.53	0.12	2.17	100.00	
% tat-total tal-pop. fl-iskejjel f'Malta	0.12	1.42	0.62	0	2.16	0.42	2.58
Għawdex							
Stat	2	79	21	0	102	19	121
Knisja	1	13	4	0	18	0	18
Indipendenti	0	0	0	0	0	0	0
Sub-total, Għawdex	3	92	25	0	120	19	139
% ta' Għawdex livell	0.6	3.96	1.13	0	2.14	100	
% tat-total tal-pop. fl-iskejjel f'Għawdex	0.05	1.64	0.44	0	2.13	0.34	2.47
Total, Malta u Għawdex	77	997	422	3	1499	286	1785
% ta' Malta u Għawdex Livell	0.99	3.33	1.49	0.10	2.17	100.00	2.57
% tat-Total tal-Popolazzjoni fl-iskejjel	0.11	1.44	0.61	0.00	2.16	0.41	2.57
IENs u Studenti fi Skejjel Speċjali fis-Setturi Nazzjonali							
Stat	58	758	268	3	1087	286	1373
% tal-Livell Nazzjonali	0.75	2.53	0.95	0.10	1.57	100.00	1.98
Knisja	19	235	149	0	403	0	403
% tal-Livell Nazzjonali	0.24	0.79	0.53	0.00	0.58	0.00	0.58
Indipendenti	0	4	5	0	9	0	9
% tal-Livell Nazzjonali	0	0	0	0	0	0	0.01
Total	77	997	422	3	1499	286	1785

Sors: Ministeru ta' l-Edukazzjoni, Zgħażaġh u Xogħol. 2005. 'Edukazzjoni Inkluziva u Speċjali: Rapport ta' Reviżjoni'

Tabella 2.4: Assistenti għall-appoġġ tat-tagħlim, Skejjel ta' I-Stat (31/01/05)

Skejjel	Facilitaturi	Assistenti tal-Kindergarten, Skejjel Speċjali	Assistenti tal-Kindergarten	Part-time	Assistenti tal-Kindergarten ta' Supply	Total
Malta						
Primarji	183	49	25	2	315	574
Sekondarji:						0
Subien	36	1	0	1	96	134
Bniet	25	1	0	0	41	67
<i>Total, Malta</i>	<i>244</i>	<i>51</i>	<i>25</i>	<i>3</i>	<i>452</i>	<i>775</i>
Għawdex						0
Primarji	29	10	14	0	11	64
Sekondarji:						
Subien	4	3	6	13		
Bniet	3	1	2	6		
<i>Total, Għawdex</i>	<i>36</i>	<i>13</i>	<i>15</i>	<i>0</i>	<i>19</i>	<i>83</i>
Total	280	64	40	3	471	858

Sors: Ministeru ta' l-Edukazzjoni, Żgħażaġh u Xogħol. 2005. 'Edukazzjoni Inkluziva u Speċjali: Rapport ta' Reviżjoni'.

Tabella 2.5: Nefqa relatata ma' I-IEN fin-Nefqa Totali għall-Edukazzjoni, 2000 - 2005

	2000	2001	2002	2003	2004(Prov.)	2005(Est.)
<i>Nefqa rikorrenti</i>						
<i>Filasijiet personali</i>						
Relatati ma' IEN (assistenti għal appoġġ għat-tagħlim)	1,344,632	1,821,746	1,690,053	2,449,635	3,394,576	3,918,182
Mhux relatati ma' IEN operattivi u ta' zamma fl-ordni	33,636,621	40,015,679	40,738,593	41,226,623	41,722,549	46,483,000
Relatati ma' IEN (trasport għall-iskejjel, eċċ.)	288,439	156,383	161,151	183,065	224,229	162,000
Mhux relatati ma' IEN	4,129,063	4,144,823	3,974,378	4,204,009	4,074,567	4,185,000
<i>Infiq speċjali, mhux relatat ma' IEN</i>	<i>57,673</i>	<i>36,228</i>	<i>18,226</i>	<i>31,062</i>	<i>28,715</i>	<i>28,000</i>
Programmi u inizjattivi <i>expenditure, infiq, mhux relatat ma' IEN</i>	9,183,844	9,101,254	10,021,139	10,538,378	10,037,067	10,982,000
<i>Kontribuzzjoni lin-nefqa ta' l-entitajiet tal-Gvern, mhux relatata ma' IEN</i>	<i>8,793,582</i>	<i>12,039,960</i>	<i>13,543,000</i>	<i>14,377,451</i>	<i>16,288,000</i>	<i>17,400,000</i>
<i>Nefqa kapitali</i>						
Relatata ma' IEN (allokazzjoni lill skejjel speċjali eċċ.)	148,553	99,302	23,831	35,516	39,526	2,100
Mhux relatati ma' IEN (inkluzi FTS)	7,200,011	6,245,269	6,447,426	7,124,793	6,355,435	5,230,900
<i>Nefqa totali fuq l-edukazzjoni</i>	<i>64,782,418</i>	<i>73,660,644</i>	<i>76,617,797</i>	<i>80,170,532</i>	<i>82,164,663</i>	<i>88,391,182</i>
<i>Li minnha</i>						
Infiq relatat ma' IEN	2,015,749	2,307,967	2,115,035	2,884,216	3,874,331	4,298,282
% tan-nefqa totali fuq l-edukazzjoni	3.11	3.13	2.76	3.60	4.72	4.86
Infiq totali tal-Gvern	648,389,000	695,253,000	743,668,000	781,623,000	837,465,000	898,480,000
Li minnu						
Nefqa totali fuq l-edukazzjoni, % sehem	9.99	10.59	10.30	10.26	9.81	9.84
Nefqa relatata ma' IEN, % sehem	0.31	0.33	0.28	0.37	0.46	0.48
Nota: l-infiq totali fuq l-edukazzjoni jeskludi						
Allokazzjoni lill-Fondazzjoni Eden	234,125	230,536	240,000	216,000	216,000	216,000
Kontribuzzjoni lill-iskejjel tal-Knisja <i>* Teskludi l-interessi fuq u l-filas lura ta' djun, u kontribuzzjonijiet lill Sinking Funds</i>	8,080,000	9,412,710	9,452,170	9,920,444	10,000,000	11,500,000

Sors: Ministeru ta' l-Edukazzjoni, Żgħażaġh u Xogħol. 2005. 'Edukazzjoni Inkluziva u Speċjali: Rapport ta' Reviżjoni'.

Provvediment għall-Welfare u s-Servizz Soċjali

Il-provvediment għall-welfare u għas-servizzi soċjali f'Malta li jieħdu ħsieb il-ħtiġiet tat-tfal huma pprovduti minn żewġ aġenziji prinċipali, jiġifieri *Ejjew Għandi* mmexxija mill-Knisja, preċedentement magħrufa bħala *Children's Homes*, u minn *Appoġġ*. *Appoġġ* tkopri kemm Malta kif ukoll Għawdex għaliex hija aġenzija tal-gvern, waqt li hemm biss dar waħda għat-tfal immexxija mill-Knisja f'Għawdex.

Ejjew Għandi

L-uffiċċju ċentrali għad-djoċesi ta' Malta, reċentement imsemmi 'Ejjew Għandi', jieħu ħsieb 10 idjar tat-tfal, 5 ċentri għall-ħarsien matul il-jum u 5 ċentri li jieħdu ħsieb każijiet li jinvolvu vjolenza domestika. L-għaxart idjar għat-tfal huma organizzati f'24 'Appartamenti għat-Tfal', li kull wieħed jiffunzjona bħala unità semi-awtonoma indipendenti.

Ejjew Għandi tmexxi wkoll programm ta' ħarsien preventiva, li l-għan speċifiku tiegħu huwa li jassisti lil djar domestiċi bi problemi biex jitgħallmu l-ħiliet soċjali bażiċi li jonqoshom (injanza ġenerali, nuqqas ta' ħiliet fit-trobbija, inabbiltà li jkun ipprogrammat l-infiq, nuqqas ta' ħiliet domestiċi bħal tisjir, injanza dwar kif ikunu ppreparati t-tfal għall-iskola, u oħrajn), f'tentattiv biex dawn il-familji jkunu rijabilitati u biex it-tfal jinżammu fil-familja u lil hinn mill-ħarsien istituzzjonali. Dan l-aħjar programm huwa mmexxi minn haddiem soċjali megħjun minn tim estensiv ta' helpers, li wħud minnhom iżuru l-familji assenjati lilhom fuq bażi ta' kuljum biex jiżguraw li l-familji involuti qed iżommu mat-termini tal-'kuntratt' li qablu miegħu meta kienu inkorporati fil-programm.

Għalkemm limitat minħabba l-mod bla appoġġ li bih jitmexxa dan il-programm preventiv, huwa kkunsidrat li huwa wieħed mill-aħjar Prattiki li jinvolvi lit-tfal friskju f'Malta. Ir-rata ta' suċċess tiegħu biex joħroġ lill-familji u lit-tfal mill-faqar kienet sostanzjali.

Servizzi mill-istat: Appoġġ

Sa mit-twaqqif tagħha fl-1994, *Appoġġ*, preċedentement magħrufa bħala SWDP, offriet numru ta' servizzi ta' ħidma soċjali speċjalizzati lit-tfal permezz tas-**Servizz għall-Protezzjoni tat-Tfal**. Għal numru ta' snin dan kien l-uniku servizz għat-tfal li kienet tagħti l-aġenzija. Bħala riżultat, is-Servizz għall-Protezzjoni tat-Tfal kien qed iservi bħala servizz ġenerali għall-benesseri tat-tfal u kien jittratta firxa vasta ta' problemi li jiltaqqu magħhom it-tfal flimkien ma' kwistjonijiet ta' protezzjoni tat-tfal. Dan irriżulta f'ammont ta' xogħol fuq is-servizz akbar milli kien jiflaħ.

Fl-2000, kien ċar għat-tmexxija l-ġdida ta' *Appoġġ* li din is-sitwazzjoni ma kinitx sostenibbli. Saret organizzazzjoni mill-ġdid tas-servizz u din għadha sejra sa issa. *Appoġġ* kellha tiżgura l-ħolqien ta' numru ta' Servizzi għat-Tfal biex tkun tista' tlaħhaq mad-domanda li għandu dan is-servizz. Din il-miżura kienet pass importanti biex ikun żgurat li t-tfal abbużati jirċievu servizz aktar effiċjenti u effettiv mis-Servizz għall-Protezzjoni tat-Tfal waqt li tfal oħrajn bi bżonnijiet ikunu offruti wkoll appoġġ minn servizzi differenti minn *Appoġġ*, biex b'hekk ikun żgurat Servizz għall-Benesseri tat-Tfal aktar olistiku u integrat.

Il-prattika ta' ħarsien permezz ta' fostering eżistiet f'Malta għal ammont konsiderevoli ta' żmien, għalkemm sistema organizzata formalment biex tamministra l-fostering inholqot biss ftit ilu. **Is-Servizz għall-Fostering** fi hdan Appoġġ kien formalment stabbilit fis-sena 2000, meta tim ta' ħaddiema soċjali kkwalifikati kien impjegata biex jipromwovi l-fostering f'Malta. Is-Servizz tal-Fostering jipprovdi appoġġ f'bidma soċjali lil dawk li jipprovdu fostering u jaħdem fi sħubija magħhom biex jiżgura l-aħjar servizz possibbli lit-tfal impoġġjin taht il-ħarsien tagħhom. Dan is-servizz kien mixtieq ħafna, għaliex jipprovdi ambjent ta' familja alternattiv għal dawk it-tfal li jeħtieġu ħarsien barra mid-djar. It-Tabella 2.6 tipprovdi dettalji dwar kemm il-fostering qed jiżviluppa taht l-awspicji ta' Appoġġ.

Tabella 2.6: Fostering permezz ta' Appoġġ

	Dawk li jipprovdu fostering u ma jiġux mit-tfal	Dawk li jipprovdu fostering u jiġu mit-tfal	Total
1996	25	2	27
1997	26	2	28
1998	30	2	32
1999	43	6	49
2000	50	7	57
2001	63	9	72
2002	66	24	90
2003	86	48	134
2004	82	74	156
2005	98	71	169
2006	74	58	132

Sors: Appoġġ, 2006, 'Half Yearly Statistical Report'

Appoġġ żviluppat numru ta' servizzi ftit wara għet stabbilita. **Is-Servizz għat-Tfal Imħarsa (Looked After Children Service)** kien stabbilit fl-2001 sabiex jiżgura li t-tfal li qed jgħixu lil hinn mill-familji tagħhom, kemm jekk f'ħarsien residenzjali jew fostering, ikunu segwiti regolament bi pjani ta' ħarsien adegwati u regolari. L-għan aħħari tas-servizz huwa li jirritorna t-tfal lejn il-familji tagħhom stess meta dan ikun possibbli.

Is-Servizzi tal-Qorti kienu stabbiliti fl-2001 u jipprovdu servizzi limitati b'risposta għad-domanda dejjem tikber mill-qorti għal rapporti ta' kustodja u kwistjonijiet relatati oħrajn. Bħalissa, permezz ta' tim ta' professjonisti appuntat mill-Aġenzija, is-Servizzi tal-Qorti jassistu lill-Qorti tal-Familja fil-valutazzjonijiet, rakkomandazzjonijiet u monitoraġġ ta' każijiet, l-aktar każijiet ta' separazzjoni. **Iż-Żjajjar ta' Aċċess b'Supervizjoni** kienu stabbiliti fl-1995, u wieġbu l-aktar waqt l-aħħar snin għad-domandi dejjem jizdiedu mill-Qorti tal-Familja u mill-Bord Konsultattiv għat-Tfal u għaž-Żgħažagh. Is-servizz jipprovdi supervizjoni minn persunal imħarreġ għall-ħarsien soċjali għal żjajjar ta' aċċess għat-tfal minn ġenituri li m'għandhomx kustodja u minn ġenituri fi kwistjonijiet dwar żjajjar.

Fl-2001 kien stabbilit **is-Servizz ta' Monitoraġġ waqt Tmiem il-Ġimgħa**. Bħala proġett pilota, dan is-servizz jappoġġja tfal imħarsa li jżuru lill-familja naturali tagħhom waqt tmiem il-ġimgħa u jeħtieġu monitoraġġ waqt li jdumu d-dar. Iż-żjarat joffru sigurtà lil dawn it-tfal, jimmonitorjaw imġibithom waqt li jkunu d-dar u jgħinjom jibnu relazzjonijiet pożittivi mal-ġenituri jew gwardjani tagħhom. Is-servizz jimmira wkoll li jkun żgurat li t-tfal huma f'sigurtà waqt iż-żjarat lill-familji tagħhom. **Is-Servizz għal Appoġġ Għoli (High Support Service)** tnieda fl-2002 għal tfal taht

ordnijiet ta' ħarsien li, minkejja l-ħtiġiet emottivi u psikoloġiċi tagħhom, jeħtieġu livell għoli ta' appoġġ f'servizz residenzjali. Is-servizz jipprovdi ħarsien individwalizzat lil dawn it-tfal vulnerabbli.

Barra minn dawn is-servizzi speċjalizzati li jaqgħu taħt il-portafoll tas-Servizzi għat-Tfal, mas-snin Appoġġ żviluppat ukoll servizzi terapewtiċi, fil-komunità u ġeneriċi għat-tfal u l-familji, li kollha għandhom l-għan li jappoġġjaw lit-tfal u lill-familji fil-bżonn.

Is-Servizzi għat-Tfal joffru firxa wiesgħa ta' servizzi speċjalizzati għat-tfal li qed jaffaċċjaw xi tip ta' kriżi jew trawma f'ħajjithom. Is-servizzi jimmiraw li jipprovdu servizzi intensivi u integrati għat-tfal, sabiex jingiebu 'l quddiem il-benesseri tagħhom, ikunu protetti drittijiethom u biex jissafhaħ il-potenzjal tagħhom. Bi-involviment u l-partecipazzjoni tat-tfal infushom, il-ħaddiema f'dan il-qasam jiżviluppaw pjani ta' ħarsien, jieħdu azzjoni biex jipromwovu u jiproteġu d-drittijiet tat-tfal u biex jiżguraw li l-benesseri tat-tfal jingħata dejjem l-ogħla prijorità. It-Tabelli 2.7 -2.9 jipprovdu dettalji tal-każijiet li rat Appoġġ sa mill-2000 meta hija stabbilixxiet id-diversi servizzi tagħha orjentati lejn it-tfal. Kif jista' jidher mit-tabelli, in-numru ta' każijiet varja matul is-snin, iżda mingħajr ma segwa struttura ċara rigward it-tip ta' każ ittrattat.

Tabella 2.7: Servizzi għat-Tfal

Sena	Numru ta' każijiet
2000	993
2001	982
2002	1386
2003	1734
2004	1462
2005	995
2006	1063

Sors: Appoġġ, 2006, 'Half Yearly Statistical Report'

Tabella 2.8: Servizz fix-xahar skond is-sena tal-bidu tas-servizz

	2000	2001	2002	2003	2004	2005	2006	Total
Jannar	29	27	16	186	62	33	62	415
Frar	29	19	12	90	122	21	84	377
Marzu	56	16	37	77	87	20	79	372
April	59	28	81	132	57	13	85	455
Mejju	70	62	50	100	61	17	95	455
Ġunju	48	36	46	104	42	24	81	381
Lulju	39	23	43	115	36	16	0	272
Awissu	53	15	42	71	71	45	0	297
Settembru	30	24	48	83	64	27	0	276
Ottubru	35	14	193	126	54	21	0	443
Novembru	49	19	179	70	30	19	0	366
Diċembru	25	12	65	62	46	22	0	232
Total	522	295	812	1216	732	278	486	4341

Sors: Appoġġ, 2006, 'Half Yearly Statistical Report'

Tabella 2.9: Tip ta' Problema skond is-Sena tal-Bidu

Tip ta' problema	2000	2001	2002	2003	2004	2005	2006	Total
F'riskju	68	32	86	91	33	16	96	422
Emottiva	43	17	48	58	29	4	13	212
Emottiva u nuqqas ta' attenzjoni	0	10	24	27	8	3	5	77
Emottiva u fizika	65	23	54	92	56	20	33	343
Emottiva u sesswali	2	2	4	16	3	5	3	35
Emottiva, nuqqas ta' attenzjoni u fizika	4	0	19	28	11	13	3	78
Emottiva, nuqqas ta' attenzjoni u sesswali	1	1	4	3	0	1	0	10
Emottiva, fizika u sesswali	1	0	12	9	3	3	1	29
Emottiva, nuqqas ta' attenzjoni, fizika u sesswali	3	0	1	2	4	0	5	15
Nuqqas ta' attenzjoni	84	52	99	142	54	40	84	555
Nuqqas ta' attenzjoni u fizika	43	9	39	44	33	11	14	193
Nuqqas ta' attenzjoni u sesswali	4	4	10	14	4	13	3	52
Nuqqas ta' attenzjoni, fizika sesswali	7	4	6	2	1	3	2	25
Fizika	85	45	118	140	57	46	103	594
Fizika u sesswali	11	9	11	18	3	0	3	55
Ta' qabel it-twelid	0	0	0	2	0	0	0	2
Sesswali	45	20	70	118	53	36	108	450
Mhux maghrufa	3	3	21	21	9	1	4	62
Total	469	231	626	827	361	215	480	3209

Sors: Appoġġ, 2006, 'Half Yearly Statistical Report'

2.3 Aċċess għas-suq tax-xogħol

L-assenteiżmu mill-iskejjel, in-nuqqas ta' motivazzjoni u bosta fatturi oħrajn jikkontribwixxu għall-eskluzjoni tat-tfal minn impjegi li jhallsu tajjeb. Dan iżomm l-*istatus quo* u jaġixxi favur tfal li ġejjin mill-klassijiet medji u għoljin li jkollhom aċċess għal edukazzjoni ogħla u opportunitajiet ta' impjegi aħjar. Tfasslu diversi programmi speċifikament għaż-żgħażaġh biex isaħħu l-prospetti ta' l-impjegabbiltà tagħhom:

- Il-**Job Club** huwa programm imfassal għaż-żgħażaġh li jtilqu mill-edukazzjoni formali b'ħiliet bażiċi baxxi jew mingħajr ebda ħila; u
- **Skemi għal Impjieg b'Appoġġ (Supported Employment Schemes)** li huma speċifikament imfasslin għal żgħażaġh bi bżonnijiet speċjali biex tissaħħaħ l-abbiltà tagħhom biex jintegraw fis-suq tax-xogħol.

Barra dan:

- L-Awtorità tad-Djar u l-Korporazzjoni għall-Impjieg u t-Taħriġ nedew **Head Start**. L-għan ta' dan il-proġett huwa biex jappoġġja liż-żgħażaġh li jtilqu mis-servizzi ta' ħarsien. L-appoġġ jingħata fuq żewġ binarji: taħriġ fuq ix-xogħol u akkomodazzjoni sussidjata. Head Start sejjer tajjeb ħafna.

- Il-**Proġett Youth @ Risk** huma mmirat lejn żgħażaġh f'żoni żvantaġġati, u jgħin hom biex jiżguraw impjieg u jkollhom aċċess għas-servizzi soċjali.

Barra minn hekk, sabiex ikunu ssalvagwardjati d-drittijiet tat-tfal u taż-żgħażaġh, Malta qed tikkunsidra attivament li tadotta numru ta' miżuri waqt l-2006-2008 sabiex issaħħaħ l-effikaċja tas-sistema tal-gustizzja għall-minorenni tagħha, jiġifieri:

- l-iżvilupp ta' programmi ta' prevenzjoni primarja li jindirizzaw il-problema ta' l-omofobija u jippromwovu d-diversità soċjali;
- it-twaqqif ta' servizzi ta' prevenzjoni sekondarja u 'diversjonarji';
- it-tiżni ta' l-Unità tas-Servizz għall-Probation u servizzi oħrajn anċillari għas-sistema tal-gustizzja għall-minorenni;
- l-introduzzjoni ta' rikonċiljazzjoni bejn il-vittma u min wettaq ir-reat, parole, u sistemi ta' ħarsien wara l-ħabs, partikolarment f'relazzjoni ma' żgħażaġh li jwettqu reati.

2.4. Trasport

Mhemm l-ebda dejta disponibbli, u l-ebda problema ovsja, rigward kwistjonijiet ta' trasport u kif dawn jaffettwaw lit-tfal f'Malta. Il-fatt li Malta hija gżira żgħira jgħin biex ma jfiġġux problemi bħal dawn.

It-trasport għall-iskejjel huwa pprovdut mill-lstat għat-tfal li jattendu l-iskejjel pubbliċi, waqt li għandu jiġihallas mill-ġenituri tat-tfal li jattendu l-iskejjel tal-knisja, privati jew indipendenti.

Madankollu, it-trasport mhux problema fil-kuntest Malti.

2.5. Ħajja soċjali, kulturali u sportiva

F'dan il-qasam mhemm l-ebda dejta speċifika. It-tfal f'Malta għandhom aċċess għal multipliċità ta' assoċjazzjonijiet u klabbis li jieħdu ħsieb il-ħajja kulturali, spiritwali u sportiva. L-aktar prominenti fost dawn huwa l-M.U.S.E.U.M., li hija primarjament assoċjazzjoni intenzjonata għall-promozzjoni tad-duttrina Nisranija li tiegħu ħsieb lis-subien kif ukoll lill-bniet f'ċentri differenti. Din is-soċjetà torganizza bosta attivitajiet kulturali u ta' divertiment għat-tfal li jattendu. Il-partecipazzjoni hija kapillari fis-sens li, prattikament jeżistu ċentri f'kull belt u villaġġ u jinsabu fil-qrib ħafna tat-tfal li jaqdu. F'każijiet fejn id-distanzi ta' vjaġġar huma kkunsidrati bħala twal ħafna jew perikolużi wisq għat-tfal żgħar, jkiġi pprovdut trasport.

Jeżisti qasam, madankollu, li kien sors ta' tħassib u li kien parzjalment indirizzat mill-ewwel Kummissarju għat-Tfal: partecipazzjoni f'nurseries tal-futbol. Il-partecipazzjoni f'dawn in-nurseries hija miftuħa għas-subien kollha, u l-ispiza hija minima. Iżda jekk tifel jixtieq jiċċaqtaq minn nursery għal oħra, irid isir tħassib lin-nursery, allegatament bħala kontribuzzjoni lin-nursery għall-'isforz fit-taħriġ' magħmul. Dan qajjem tħassib estensiv għaliex bosta ġenituri jhossu li mhux għust li dik li għandha tkun esperjenza ta' 'gost' u innocenti qed tirrifletti prattiki li jidhru fil-futbol għall-adulti. Il-korrispondenza bejn il-Kummissarju għat-Tfal lill-Membri tal-Parlament Ewropew (MPE) Maltin ma rriżultatx f'soluzzjoni għaliex mhemm l-ebda dispożizzjoni fil-livell Ewropew li tindirizza din il-

kwistjoni. L-anqas mhemm dispożizzjoni fil-livell lokali, u minħabba r-restrizzjonijiet li din timponi fuq il-mobbiltà tat-tfal f'età daqshekk żgħira, huwa meħtieġ li tingħata attenzjoni lil din il-kwistjoni u possibbilment lit-talbiet bla bżonn fuq il-ġenituri.

2.6. Rimarki Ġenerali

2.6.1 Assenza ta' politiki ċari, integrati

L-ewwel haġa li tolgot lill-osservatur tax-xena Maltija hija li għalkemm hemm ħafna inizjattivi għaddejnin f'Malta biex jindirizzaw dawn il-kwistjonijiet li jaffettwaw il-faqar fost it-tfal u l-inkluzjoni soċjali, mhemmx punt fokali wieħed li jiġbor flimkien b'mod koerenti dawn l-inizjattivi b'mod li l-klijenti (f'dan il-każ it-tfal u l-familji tagħhom) jistgħu faċilment jidentifikaw kif jakkwistaw l-għajjuna u fejn imorru għaliha u b'mod li l-prattikanti (primarjament il-ħaddiema soċjali u dawk kollha involuti fl-għoti tal-ħarsien) jistgħi jitgħallmu kif jagħtu ħarsien b'mod olistiku. Kien hemm moviment reċenti biex ikun żviluppat centru minn fejn wieħed jinqeda minn kollox bħala esperiment fir-reġjun tal-Kottonera (ACCESS: Ċentru għar-Riżorsi Komunitarji tal-Kottonera), iżda dan jibqa' esperiment u s-suċċess jew falliment tiegħu għad irid jkun vvalutati kif meħtieġ. Kemm il-klijenti kif ukoll il-prattikanti jibbenfikaw jekk tkun indirizzata din il-ħtieġa urgenti biex ikunu integrati l-politiki. Il-mikro-strutturi kollha jeżistu, iżda mhuwiex faċli biex wieħed jidentifika b'mod ċar kif id-diversi programmi u inizjattivi jistgħu jiffunzjonaw bla xkiel flimkien waqt li tinzamm il-filosofija individwali tagħhom.

F'dan il-kuntest, dak li huwa definnittivament nieqes f'Malta huwa Att dwar it-Tfal. Dan in-nuqqas huwa uffiċjalment rikonoxxut b'mod li kienet ippubblikata White Paper fis-snin tmenin, iżda ma għadda l-ebda Att dwar it-Tfal. Il-Gvern jgħid li dan ser ikun attwat fi stadji għaliex fil-fatt hemm diġà bosta referenzi għad-drittijiet tat-tfal miktubin fil-liġijiet ta' Malta.

Dan in-nuqqas jaffettwa l-aktar ħażin lit-tfal f'servizzi ta' ħarsien. Bħala riżultat, it-tfal idumu fis-servizzi ta' ħarsien għal żmien wisq twil għaliex mhemm l-ebda liġi li espressament titratta t-tmien tad-drittijiet tal-ġenituri għal raġunijiet ta' nuqqas ta' attenzjoni severa. Dawk it-tfal impoġġjin volontarjament taħt ħarsien għandhom it-tendenza li jdumu l-aktar għaliex il-ġenituri jkomplu jgawdu l-benefiċċji tal-ħarsien u tal-kustodja. Dawk it-tfal protetti mill-Ordni ta' Ħarsien huma dawk li jibbenfikaw l-aktar mis-servizzi ta' l-Istat (inklużi servizzi psikoloġiċi, attivitajiet ekstra-kurrikulari mħallsin, u, ħafna drabi, Kura ta' Appoġġ Għoli individwali għall-parti l-kbira tal-ġurnata fil-każ ta' tfal b'disturbi serji, li minnhom hemm bosta taħt ħarsien residenzjali). Dawk mhux protetti minn Ordni ta' Ħarsien ma jistgħux jibbenefikaw minn dawn is-servizzi sakemm ma jinstabux sponsors mid-Djar Residenzjali nfushom. L-uniku dħul għad-Djar Residenzjali mmexxijin mill-knisja huwa Lm 12 [€27.96] fil-ġimgħa għal kull tifel jew tifla taħt ħarsien, li bilkemm huwa biżżejjed biex ikunu koperti l-ispejjeż ta' ġurnata, aħseb u ara ta' ġimgħa. Kwalunkwe dħul ieħor jiġi minn donazzjonijiet sporadiċi fi flus jew oġġetti. Kieku l-Gvern kellu jixtri s-servizzi tad-djar immexxijin mill-knisja flok jehodhom qishom għandhom ikunu hemm, jingħata servizz ferm aħjar lit-tfal taħt ħarsien residenzjali.

2.6.2 *Strutturi: Provedimenti mill-Istat u NGOs*

Għalkemm il-provedimenti tal-welfare kien, b'mod jew ieħor, fattur li ilu ħafna fil-ħajja soċjali Maltija, fis-soċjetà Maltija, kienet il-Knisja Kattolika li pprovdiet l-ewwel istituzzjonijiet formali tal-welfare, speċjalment rigward il-ħarsien għat-tfal, primarjament bħala inizjattivi ta' l-Ordni Religjużi jew ta' individwi intraprendenti oħrajn, iżda kwazi dejjem bis-sostenn ekkleżjastiku. Meta Malta akkwistat l-indipendenza fl-1964, l-Istat kien għadu wisq fil-bidu biex jaħseb għal provedimenti netti tal-welfare u, bħala konsegwenza interessanti tat-telf tal-presidenza mill-Knisja u mir-religjon, għaliex ma kienx aktar meħtieġ għar-religjon li taġixxi bħala wieħed mis-sisien prinċipali għall-identità nazzjonali (bl-ieħor ikun il-lingwa)⁵, fil-Knisja nnifisha deher proċess interessanti ta' differenzazzjoni strutturali meta bdiet tiżviluppa l-'etika tas-servizz' permezz ta' proċess spontanju ta' organizzazzjoni mill-ġdid ta' l-istituzzjonijiet interni tagħha li jipprovdu l-welfare. Bil-maturazzjoni ta' l-Istat u s-sekularizzazzjoni dejjem tiżdied, l-Istat Malti beda jipprovdi firxa dejjem aktar wiesgħa ta' welfare.

F'dan il-proċess, madankollu, l-irwol ta' l-NGOs, li ma jgħibux aktar l-ispirazzjoni tagħhom esklussivament mill-istabbiliment reliġjuż, ma kienx ivvalutat u stabbilit formalment. Hemm bosta għaqdiet bejn il-professjonisti ta' l-Istat u dawk li mhumiex ta' l-Istat li jaħdmu fil-qasam tal-benesseri tat-tfal, u f'xi każijiet (bħal bejn *Appoġġ u Ejjew Għandi*) hemm ukoll ftehimiet formali ta' kooperazzjoni. Iżda n-nuqqas ta' ċarezza u d-duplikazzjoni ta' xi sforzi huma evidenti. Id-duplikazzjoni tas-servizzi hija nuqqas serju f'Malta. Kulhadd irid jagħmel il-biċċa żgħira tiegħu. Tinħela l-enerġija speċjalment f'każijiet fejn ħaddiem soċjali residenzjali fi Djar għat-Tfal u ħaddiem soċjali fuq il-post minn *Appoġġ* ikunu qed jagħmlu l-istess ħidma ma' l-istess tfal. Mhemm l-ebda politiki ċari dwar min għandu jieħu liema responsabbiltajiet f'dawn is-servizzi. Ħafna drabi jistgħu jinħassu kurrenti ta' sfiduċja bejn il-ħaddiema soċjali affiljati ma' Djar tal-Knisja u dawk jaħdmu ma' l-aġenzija *Appoġġ*, għalkemm ma jistgħux isiru ġeneralizzazzjonijiet. Wasal il-mument biex din il-kwistjoni tiġi indirizzata b'mod razzjonali sabiex tkun żgurata l-massimizzazzjoni tar-riżorsi waqt li l-ispiritu tal-programmi u inizjattivi differenti jinżamm b'mod strett.

2.6.3 *L-irwol ambivalenti ta' l-istrutturi dipendenti mill-Gvern*

B'segwitu mill-punt li għadu kemm issema, hemm nuqqas ta' ċarezza fl-irwol ta' l-aġenziji tal-Gvern bħal *Appoġġ*, li, fl-istess ħin, jipprovdu servizzi bħal kull aġenzija oħra u jaġixxu u jakkwistaw il-benefiċċji kollha (inkluż aċċess għal riżorsi barra minnhom) ta' l-NGOs, iżda li huma wkoll dipartimenti parastatali tal-gvern li jintużaw mill-gvern biex jipprovdi servizzi diretti lill-Maltin. Dan bl-ebda mod mhuwa qed jingħadd biex tidher inqas l-utilità ta' dawn is-servizzi, iżda jidher li l-Istat Malti, speċjalment f'dan il-qasam, għadu ma kkunsidrax għal kollox il-prattika li jipprovdi l-parametri usa' li fihom għandhom ikunu pprovduti s-servizzi. Huwa għadu direttament jipprovdi s-servizzi lil klijenti individwali aktar milli jaġixxi bħala 'kontrollur'. Bħala struttura amministrattiva dipendenti mill-gvern, qed jifitex li jkunu implimentati l-oġettivi politiki billi jkun ipprovdut qafas ġenerali biex ikun żgurat li l-provediment tal-welfare huwa adegwat u li jilħaq l-oġettivi u l-miri tiegħu. Għalhekk, l-Istat Malti ma jiddelegax biżżejjed lill-NGOs u mhuxwiex adattat biex jistimola t-tkabbir tal-welfare mill-NGOs billi s-servizz ikun b'sejha għal offerti, eċċ.

⁵ Id-dokumentazzjoni soċjoloġika dwar Malta hija mimlija b'dejta dwar dan. Ara, eż. Scirha L & Vassallo M. *Languages of Malta*. Malta 2007

Hemm numru ta' konsegwenzi li jirriżultaw minn dan. L-ewwelnett, il-welfare jibqa' jidher bħala forma ta' karità pprovduta mill-Istat, u l-persuni li setgħu bbenefikaw minħabba s-sistema ta' patronaġġ li ssostni lis-sistema politika Maltija jibqgħu marbutin mal-welfare anke meta strettament m'għandhomx aktar dritt li jirċevuh. Dan qed jixrob ir-riżorsi lil hinn minn dawk il-persuni li realment għandhom bżonnhom.

Iżda hemm konsegwenza oħra li taffettwa lill-professjonisti involuti fil-provvediment ta' dawn is-servizzi fl-aġenzi parastatali. Bħall-kontropartijiet tagħhom fis-servizz ċivili, huwa nnotat li dawn il-professjonisti huma soġġetti għall-ħtieġa li javvanzaw fil-karrieri tagħhom aktar milli jispeċjalizzaw f'qasam partikolari wieħed biex itejbu lilhom infushom u s-servizzi li jagħtu. Il-moviment minn servizz għal ieħor huwa ovvjament arrikkiment għal dawk involuti, u ta' benefiċċju jekk isir bil-galbu. Iżda meta l-moviment huwa r-riżultat tal-ħtieġa li jsir tluġħ 'il fuq fis-sellum amminsitrattiv, huwa jinbidel f'nuqqas ta' kwalità fis-servizzi mogħtijin u, jeħtieġ li jingħad, fl-orjentazzjoni professjonali ta' dawk kollha involuti. Din il-kwistjoni teħtieġ li tiġi indirizzata b'mod opportun fis-sistema Maltija. Ir-rata għolja tal-bdil fil-persunal fl-*Aġenzija Appoġġ* hija stressanti ħafna kemm għat-tfal taħt ħarsien residenzjali kif ukoll għall-professjonisti involuti fl-amministrazzjoni tal-ħarsien. Bosta tfal kellhom ta' mill-inqas tlieta jew erba' ħaddiema soċjali godda fi żmien sentejn. Dan ħafna drabi jżid mal-problemi emottivi u psikoloġiċi tagħhom, għaliex iħossuhom mitluqin kull darba li jiġri dan. Din ir-rata għolja ta' bdil hija wkoll osservata fost il-psikologi li jaħdmu ma' *Appoġġ*.

Probabbilment wasla il-waqt li l-aġenziji ta' l-Istat f'Malta jassumu aktar l-irwol ta' 'kontrolluri tal-kwalità' tas-servizzi eżistenti, biex jifftu orizzonti godda għal inzijattivi li għadhom jibdedu, u biex jieqfu jipprovdu servizzi diretti huma nfsuhom lil klijenti individwali.

3. Monitoraġġ

It-taqsimiet preċedenti ppruvaw jstabilixxu li f'Malta hemm firxa wiesgħa ta' inizjattivi, programmi, servizzi u attivitajiet li b'mod jew ieħor jindirizzaw il-kwistjoni tal-faqar fost it-tfal u jipprovwovu l-inkluzjoni soċjali tat-tfal. Huwa ċar ħafna li hemm kuxjenza mifruxa dwar il-problemi li qed jaffaċċjaw it-tfal, u li programmi u politiki differenti jimmiraw kemm lejn il-kawżi ewlenin tal-faqar u biex itaffu l-konsegwenzi tiegħu permezz ta' intervent dirett. Ma setgħux jiġu deskritti l-inizjattivi kollha, u l-anqas jiġu elenkati kollha, f'dan id-dokument qasir. Iktar 'il quddiem f'dan id-dokument ser tingħata kritika tas-sitwazzjoni globali, intenzjonata primarjament bħala kontribut pożittiv għall-iżvilupp futur.

3.1 Monitoraġġ u riċerka

Kif seta' jinftiehem faċilment mit-taqsimiet preċedenti, f'Malta hemm interess pjuttost qawwi biex ikunu mmonitorati u evalwati s-servizzi. Dan ħafna drabi jiġri b'inizjattiva tal-Ministri li japprezzaw il-ħtieġa li jkunu vvalutati s-servizzi. Il-proċeduri għall-ġbir tad-dejta huma stabbiliti sewwa u t-tixrid tad-dejta mill-Uffiċċju Nazzjonali ta' l-Istatistika (NSO) u mill-aġenziji differenti nfushom naturalment tikkontribwixxi għar-riflessjoni u d-diskussjoni. Iżda hemm nuqqas serju ta' monitoraġġ integrat tas-servizzi mmexxi minn persuni indipendenti li joperaw fi strutturi indipendenti. Kienu stabbiliti miri speċifiċi biex ikun indirizzat l-assenteiżmu u t-tluq kmieni mill-iskola obbligatorja fis-settur edukattiv, iżda ma jeżistux wisq aktar miri. F'dan ir-rigward, hija evidenti l-ħtieġa għal istitut għar-riċerka ffinanzjat b'mod xieraq li jkun jista' jiffoka fuq l-analiżi u l-monitoraġġ tad-dejta – u mhux biss is-sempliċi ġbir tagħha – b'mod indipendenti.

Jekk dan isir, il-kwalità ta' l-inizjattivi ta' riċerka tat-tip li twettqu sa issa tibbenefika għaliex ir-riżultat aħħari ma jkunx biss il-produzzjoni ta' rapport li, minkejja l-intenzjonijiet tajbin ta' dawk li jfassluh, jista' jibqa' dokument fuq l-ixkaffa għaliex is-sejbiet tiegħu ma jkunux implimentati. Orjentazzjoni ta' azzjoni-riċerka tiżgura li l-implimentazzjoni tas-sejbiet tkun irregolata regolarment, u li ssir provvista kontinwa ta' informazzjoni kurrenti tkun disponibbli kemm għal dawk li jipplanaw kif ukoll għall-protagonisti fil-qasam.

3.2 Injoranza kulturali

Iżda dak li jidher l-aktar direttament meħtieġ huwa tentattiv biex tiġi muftuma u indirizzata n-nassa tal-faqar li, ġenerazzjoni wara ġenerazzjoni, tidher li ddaħħal lin-nies fl-istess sitwazzjonijiet żvantaġġati minkejja l-firxa ta' welfare dejjem akbar. L-aħjar mod kif tkun deskritta din in-nassa huwa permezz ta' l-użu tat-terminu 'injoranza kulturali'. Dan it-terminu qed jitnissel biex juri l-impossibbiltà apparenti, jew forsi l-inabbiltà, tal-persuni involuti f'sitwazzjonijiet li jinvolvu jew iwasslu għall-faqar biex jerfġu lilhom infushom minnu u jibdew il-mixja lil hinn mit-tip ta' sitwazzjoni kif murija fl-istudju li għadu mhux ippubblikat minn Tabone u Abela (ara t-taqsimi 1.2 fuq). Dan il-fenomeno joħroġ biċ-ċar b'mod partikolari f'bosta każijiet li jinvolvu l-faqar u l-eskluzjoni fit-tfal. Każijiet fejn persuni jużaw il-benefiċċji tal-welfare biex jixtru affarijiet mhux bżonnjużi jew ta' lussu mhumiex eċċezzjoni. It-talba għal benefiċċji issa qed tiegħu wkoll il-forma ta' persuni li jgħidu li qed jieħdu ħsieb tfal li twieldu lil xi qarib tagħhom, biex b'hekk l-idea ta' fostering tkun ridotta kważi għal farsa (ara t-Tabella 2.6, li turi li fl-2006, sa 43.6 % mill-każijiet kollha ta' fostering jinvolvu l-fostering ta' tfal minn xi ħadd li jiġi mill-ġenituri!) Jistgħu jissemmew eżempji oħrajn u l-ħaddiema soċjali huma konxji sew ta' dan, iżda kultant isibu lilhom infushom

f'sitwazzjoni fejn ma jistgħux jaġixxu minhabba l-etika professjonali: huma jifhmu li l-irwol tagħhom huwa li jgħinu lill-klijenti tagħhom u mhux li jirraportaw l-abbużi mwettqin mill-klijenti.

Jeħtieġ li jinstabu l-għeruq ta' l-injoranza kulturali u li tiġi indirizzata kif meħtieġ l-injoranza grassa tal-ġenituri f'każijiet li xi drabi jidhru bħala egoiżmu biex jilħqu ħtiġiethom u mhux dawk tat-tfal (eż. l-infiq tal-benefiċċji għat-tfal fuq l-inbid jew fuq ikel ta' malajr) teħtieġ li tiġi indirizzata. Il-programmi preventivi bħal dawk mibdijin minn *Ej Jew Għand⁶* jistgħu jirrikjedu aktar ħin u riżorsi, iżda l-opportunitajiet ta' suċċess li tkun iġġenerata bidla kulturali lil hinn mill-fenomeni ta' l-injoranza kulturali fit-terminu medju u għat-tul huma aktar promettenti.

⁶ Inizjattivi preżenti oħrajn li jindirizzaw il-prevenzjoni huma:

- Il-programm “*Għożża*” jimmira li jikkontribwixxi għall-prevenzjoni ta' dawk li jtilqu mill-iskejjel billi jindirizza lill-ommijiet żgħażaġh li għadhom l-iskola. L-appoġġ lil ġenituri uniċi u lil ommijiet żgħażaġh tqal kien ikkunsidrat bħala kontribut importanti biex jingħenu dawn it-tfal biex jilħqu t-tagħlim u l-kwalifiki formali. Madankollu, dan il-programm jindirizza wkoll l-ħtiġijiet l-oħrajn tagħhom permezz ta' tagħlim mhux formali sabiex jiżgura li jiksbu l-ħiliet li ser ikollhom bżonn fit-trobbija tat-tfal.
- Il-programm *ħilti* u NWAR kienu żviluppatti biex jimmiraw biex itejbu l-ħiliet fil-litteriżmu speċjalment fost tfal u żgħażaġh f'riskju ta' esklużjoni soċjali. Il-programm huwa inizjattiva bbażata fil-komunità li tinvolvi għalliem, studenti u ġenituri li jikkollaboraw biex ikunu indirizzati d-diffikultajiet li t-tfal jistgħu jkunu qed jiffaċċjaw u biex ikun żgurat li t-tfal jakkwistaw il-ħiliet fil-litteriżmu adegwati meħtieġin għall-futur tagħhom, partikolarment biex jissahħu l-prospetti tagħhom fis-suq tax-xogħol.
- Is-servizz *Initial Response* kien stabbilit u qed jittratta każijiet ta' nuqqas ta' attenzjoni għat-tfal waqt li s-Servizzi għall-protezzjoni tat-Tfal speċjalizzaw fl-ittrattar ta' każijiet severi fejn it-tfal probabbilment ikunu f'riskju akbar.

Appendiċi A: Tabelli Addizzjonali

Tabella A1: Fatturi ta' deprivazzjoni skond jekk hemmx jew le tfal dipendenti f'dar domestika

Problemi fl-abitazzjoni	L-ebda tfal dipendenti			Tifel jew tifla, jew tfal dipendenti			Total		
	Iva	Le	Total	Iva	Le	Total	Iva	Le	Total
Saqaf iqattar, umdità, moffa	9,826	77,202	87,028	3,643	49,422	53,065	13,469	126,624	140,093
Mhux biżżejjed dawl / dlam wisq	7,760	79,268	87,028	3,032	50,033	53,065	10,792	129,301	140,093
Ftejjes mill-ġirien / triq	23,189	63,839	87,028	11,762	41,303	53,065	34,951	105,142	140,093
Tniġġis jew problemi ambjentali oħrajn	31,778	55,250	87,028	17,727	35,315	53,042	49,505	90,565	140,070
Kriminalità / vandalizmu fiż-żona	10,928	76,100	87,028	7,152	45,913	53,065	18,080	122,013	140,093

Jifilhu jhalsu għal	L-ebda tfal dipendenti			Tifel jew tifla, jew tfal dipendenti			Total		
	Iva	Le	Total	Iva	Le	Total	Iva	Le	Total
Ġimgha vaganzi fis-sena lil hinn mid-dar	32,893	54,107	87,000	15,319	37,746	53,065	48,213	91,853	140,065
Jieklju laħam / ħut jum iva jum le	78,063	8,937	87,000	47,722	5,343	53,065	125,786	14,280	140,065
Jiffaċċaw spejjeż mhux mistennijin	53,672	33,329	87,000	33,628	19,372	53,000	87,300	52,701	140,001
Iżommu d-dar adegwatament shuna	75,217	11,811	87,028	46,649	6,416	53,065	121,866	18,227	140,093

Id-dar domestika għandha	L-ebda tifel jew tifla dipendenti				Tifel jew tifla, jew tfal dipendenti				Total			
	Iva	Le, ma niflaħx inhallas għalih	Le, raġunijiet oħrajn	Total	Iva	Le, ma niflaħx inhallas għalih	Le, raġunijiet oħrajn	Total	Iva	Le, ma niflaħx inhallas għalih	Le, raġunijiet oħrajn	Total
Telefon	84,425	912	1,691	87,028	52,404	373	287	53,065	136,829	1,286	1,978	140,093
Televixin tal-kulur	84,991	750	1,287	87,028	52,912	106	25	53,042	137,903	855	1,312	140,070
Kompjuter	26,643	4,388	55,975	87,006	40,585	3,021	9,458	53,065	67,228	7,409	65,433	140,071
Magna tal-ħasil	80,766	1,364	4,898	87,028	52,760	100	182	53,042	133,527	1,464	5,079	140,070
Karrozza	57,142	3,962	25,924	87,028	49,824	1,674	1,544	53,042	106,967	5,636	27,468	140,070

Abbiltà li jlaħħqu mal-ħajja	L-ebda tifel jew tifla dipendenti	Wild jew aktar dipendenti	Total
	9,342	7,889	17,231
B'diffikultà kbira	17,581	13,144	30,724
B'diffikultà	28,227	18,435	46,662
B'xi diffikultà	22,596	10,552	33,148
B'faċilità	8,392	2,803	11,194
Facilment	868	197	1,064
Facli ħafna	87,006	53,019	140,025

Sors: NSO, SILC, 2005

Tabella A2: Assenzi totali fl-iskejjel primarji tal-gvern ikklassifikati skond is-sena ta' studju: Settembru 2004 - Marzu 2005

Sena ta' l-Istudju	Total Studenti	Assenzi					
		Mhux awtorizzati	Bħala % tal-ġranet ta' skola totali	Medja għal kull student	Awtorizzati	Bħala % tal-ġranet ta' skola totali	Medja għal kull student
Sena 1	2,649	7,515	2.36	2.84	15,488	4.87	5.85
Sena 2	2,746	8,533	2.59	3.11	15,427	4.68	5.62
Sena 3	2,983	8,991	2.51	3.01	14,833	4.14	4.97
Sena 4	3,323	10,198	2.56	3.07	14,004	3.51	4.21
Sena 5	3,028	9,855	2.71	3.25	13,865	3.82	4.58
Sena 6	3,706	11,694	2.63	3.16	14,426	3.24	3.89
Total	18,435	56,786	2.57	3.08	88,043	3.98	4.78

Sors: NSO, 2006 Stqarrija ta' Aħbarijiet, Nru...: 166/2006.

Tabella A3: Assenzi totali fl-iskejjel primarji privati dipendenti mill-gvern skond is-sena ta' studju: Settembru 2004 - Marzu 2005 kklassifikata

Sena ta' l-Istudju	Total Studenti	Assenzi					
		Mhux awtorizzati	Bħala % tal-ġranet ta' skola totali	Medja għal kull student	Awtorizzati	Bħala % tal-ġranet ta' skola totali	Medja għal kull student
Sena 1	1,052	424	0.34	0.40	6,642	5.26	6.31
Sena 2	1,121	676	0.50	0.60	5,728	4.26	5.11
Sena 3	1,058	574	0.45	0.54	4,716	3.71	4.46
Sena 4	1,180	568	0.40	0.48	4,511	3.19	3.82
Sena 5	1,171	500	0.36	0.43	4,482	3.19	3.83
Sena 6	1,196	607	0.42	0.51	4,110	2.86	3.44
Total	6,778	3,349	0.41	0.49	30,189	3.71	4.45

Sors: NSO, 2006 Stqarrija ta' Aħbarijiet, Nru...: 166/2006.

Tabella A4: Assenzi totali fl-iskejjel primarji privati indipendenti skond is-sena ta' studju: Settembru 2004 - Marzu 2005

Sena ta' l-Istudju	Total Studenti	Assenzi					
		Mhux awtorizzati	Bhala % tal-granet ta' skola totali	Medja ghal kull student	Awtorizzati	Bhala % tal-granet ta' skola totali	Medja ghal kull student
Sena 1	635	307	0.40	0.48	4,069	5.34	6.41
Sena 2	679	388	0.48	0.57	3,156	3.87	4.65
Sena 3	622	176	0.24	0.28	2,841	3.81	4.57
Sena 4	676	406	0.50	0.60	2,627	3.24	3.89
Sena 5	656	365	0.46	0.56	2,526	3.21	3.85
Sena 6	633	291	0.38	0.46	2,268	2.99	3.58
Total	3,901	1,933	0.41	0.50	17,487	3.74	4.48

Sors: NSO, 2006 Stqarrija ta' Aħbarijiet, Nru. : 166/2006.

Tabella A5: Assenzi totali fl-iskejjel sekondarji tal-gvern skond is-sena ta' studju: Settembru 2004 - Marzu 2005

Sena ta' l-Istudju	Total Studenti	Assenzi					
		Mhux awtorizzati	Bhala % tal-granet ta' skola totali	Medja ghal kull student	Awtorizzati	Bhala % tal-granet ta' skola totali	Medja ghal kull student
Sena 1	3,324	18,931	8.92	5.70	13,461	6.34	4.05
Sena 2	3,490	23,767	10.67	6.81	14,332	6.43	4.11
Sena 3	3,550	26,605	11.74	7.49	17,451	7.70	4.92
Sena 4	3,661	37,092	15.87	10.13	24,897	10.65	6.80
Sena 5	3,587	49,685	21.70	13.85	36,517	15.95	10.18
Total	17,612	156,080	13.88	8.86	106,658	9.49	6.06

Sors: NSO, 2006 Stqarrija ta' Aħbarijiet, Nru.. : 166/2006.

Tabella A6: Assenzi totali fl-iskejjel sekondarji tal-gvern subien/ bniet skond is-sena ta' studju: Settembru 2004 - Marzu 2005

Sena ta' l-Istudju	Total Studenti	Assenzi					
		Mhux awtorizzati	Bhala % tal-granet ta' skola totali	Medja ghal kull student	Awtorizzati	Bhala % tal-granet ta' skola totali	Medja ghal kull student
Sena 1	73	1,350	28.97	18.49	621	13.33	8.51
Sena 2	114	2,569	35.30	22.54	849	11.67	7.45
Sena 3	144	3,038	33.05	21.10	1,691	18.40	11.74
Sena 4	156	4,950	49.71	31.73	1,831	18.39	11.74
Sena 5	152	6,446	66.44	42.41	2,908	29.97	19.13
Total	639	18,353	45.00	28.72	7,900	19.37	12.36

Sors: NSO, 2006 Stqarrija ta' Aħbarijiet, Nru.. : 166/2006.

Tabella A7: Assenzi totali fl-iskejjel sekondarji privati dipendenti mill-gvern skond is-sena ta' studju: Settembru 2004 - Marzu 2005

Sena ta' l-Istudju	Total Studenti	Assenzi					
		Mhux awtorizzati	Bhala % tal-ġranet ta' skola totali	Medja għal kull student	Awtorizzati	Bhala % tal-ġranet ta' skola totali	Medja għal kull student
Sena 1	1,568	418	0.22	0.27	5,386	2.86	3.43
Sena 2	1,735	758	0.36	0.44	5,946	2.86	3.43
Sena 3	1,604	610	0.32	0.38	5,844	3.04	3.64
Sena 4	1,595	1,094	0.57	0.69	6,764	3.53	4.24
Sena 5	1,556	1,503	0.80	0.97	7,625	4.08	4.90
Total	8,058	4,383	0.45	0.54	31,565	3.26	3.92

Sors: NSO, 2006 Stqarrija ta' Aħbarijiet, Nru.. : 166/2006.

Tabella A8: Assenzi totali fl-iskejjel sekondarji privati indipendenti skond is-sena ta' studju: Settembru 2004 - Marzu 2005

Sena ta' l-Istudju	Total Studenti	Assenzi					
		Mhux awtorizzati	Bhala % tal-ġranet ta' skola totali	Medja għal kull student	Awtorizzati	Bhala % tal-ġranet ta' skola totali	Medja għal kull student
Sena 1	488	189	0.32	0.39	1,647	2.81	3.38
Sena 2	502	288	0.48	0.57	2,145	3.56	4.27
Sena 3	502	363	0.60	0.72	1,942	3.22	3.87
Sena 4	474	755	1.33	1.59	2,036	3.58	4.30
Sena 5	411	629	1.28	1.53	1,572	3.19	3.82
Total	2,377	2,224	0.78	0.94	9,342	3.28	3.93

Sors: NSO, 2006 Stqarrija ta' Aħbarijiet, Nru.. : 166/2006.

Biblijografija Magħżula

Appoġġ. 2006. *Half Yearly Statistical Report*. Malta: Appoġġ

Bradshaw, J. 2006. *Child Poverty and Child Well-Being*. Paper to the Social Policy Association Conference, University of Birmingham Social Policy Research Unit, University Of York, Heslington, York.

Kummissarju għat-Tfal. 2006. *Children are now!* Rapport Annwali 2006. Malta: Uffiċċju tal-Kummissarju għat-Tfal.

Kummissarju għat-Tfal. 2006. *A Fair Deal: A Study on Children and Young People with Very Challenging Behaviour*. Malta: Uffiċċju tal-Kummissarju għat-Tfal.

Kumitat għad-drittijiet tat-tfal. 2000. L-Erbgħa u Għoxrin Sessjoni, Rekord fil-Qosor tas-634 Laqgħa. Malta. 02/06/2000. CRC/C/SR.634.

Att dwar l-Impjeg u r-Relazzjonijiet Industrijali. 2003. Kapitolu 452. Intitolament għall-Leave tal-Ġenituri, *Avviż Legali 225 ta' l-2003*.

Eurochild. 2007. *Ending Child Poverty within the EU? A review of the 2006-08 national reports on strategies for social protection and social inclusion*

European Anti Poverty Network (Malta). 2005. *Report on the Assessment of the National Action Plan Against Poverty and Social Exclusion 2004-2006 Light Update*.

European Anti Poverty Network. 2005. *A Network of Maltese Civil Society Non Governmental Organisations and Groups Involved in the Fight against Poverty and Social Exclusion. Assessment of the National Action Plan Against Poverty and Social Exclusion 2004-2006 Light Update Report 2005*.

Ministeru għall-Familja u s-Solidarjetà Soċjali u l-Ministeru għall-Edukazzjoni, Żgħażaġh u Xogħol. 2006. *National Standards for Child Day Care Facilities*.

Ministry Of Education, Youth and Employment. 2005. *Inclusive and Special Education: Review Report*.

Ministeru għall-Edukazzjoni, Żgħażaġh u Xogħol. 2005. *Report on School Attendance Improvement*.

Pace Asciak R. et al. 2002. *Public Health Report 2002*.

Sollars, V. 2006. *Children's Right to Play: a study of Maltese children's perceptions on the cultural and recreational activities*. Malta: Uffiċċju tal-Kummissarju għat-Tfal.

Spiteri, L, Borg, G, Callus, A, Cauchi, J u M. Sciberras. 2005. *Inclusive and Special Education Review*. Malta: Ministeru għall-Edukazzjoni, Żgħażaġh u Xogħol.

Valletta: Uffiċċju Nazzjonali ta' I-Istatistika. Demographic Review – Diversi Fargiet.

Tabone, C. and A. Abela. Studju mhux ippubblikat dwar *Family Poverty and Social Exclusion*. Valletta: Kummissjoni Nazzjonali Familja.

Valletta: Uffiċċju Nazzjonali ta' I-Istatistika. 2003. *Lifestyle Survey*.

Valletta: Uffiċċju Nazzjonali ta' I-Istatistika. *Labour Force Survey*. Diversi Fargiet.

Valletta: Uffiċċju Nazzjonali ta' I-Istatistika. Lulju 2006 Stqarrija għall-Aħbarijiet Nru.: 166/2006. Assenteiżmu mill-Iskejjet: 2004/2005.

Vella, S. 2005., *Missing and sexually exploited children in the enlarged EU* – Epidemiological Data in the New Member States, f'G. Vermeumen (ed.). pp.175-197.

WHO. 2005. Fact sheet EURO/06/05. *The health of children and adolescents in Europe*.